



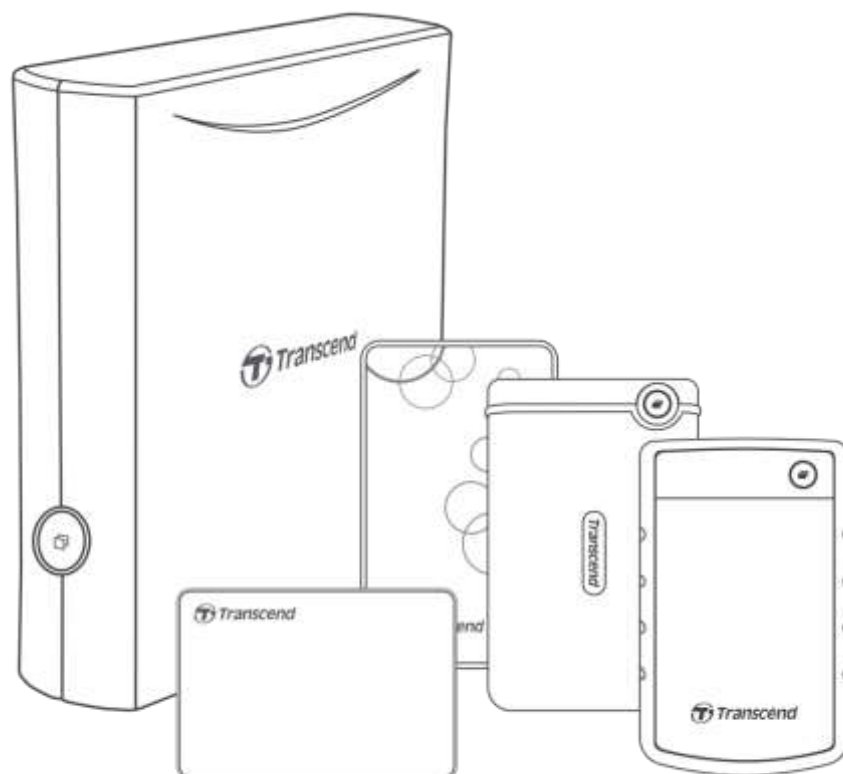
# ユーザーマニュアル

外付けストレージ

**StoreJet<sup>®</sup> 25 シリーズ**

**StoreJet<sup>®</sup> 35 シリーズ**

(2021/07 Version 3.1)

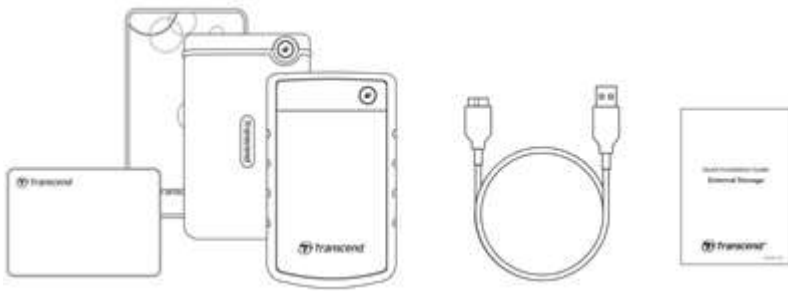


# 目次

1. パッケージ内容.....	3
2. システム動作条件.....	3
3. 製品概要.....	4
4. 使用方法.....	5
4-1 LED 表示と機能ボタン .....	5
4-2 Windows での使用 .....	5
4-3 macOS での使用.....	6
5. 注意事項.....	6
6. トラブルシューティング.....	7
7. 法令順守と製品保証 .....	8
7-1 リサイクルと環境への配慮.....	8
7-2 Federal Communications Commission (FCC) Statement .....	8
7-3 保証規定.....	9
7-4 Eurasian Conformity Mark (EAC).....	9

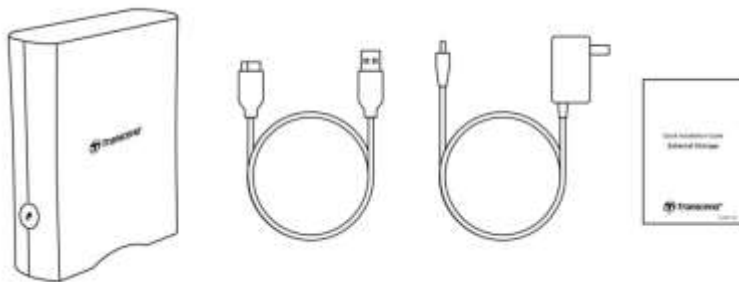
# 1. パッケージ内容

## StoreJet 25 シリーズ



- StoreJet 25 ハードドライブ
- USB 3.1 Gen1 USB ケーブル
- クイック操作ガイド

## StoreJet 35T3



- StoreJet 35T3 ハードドライブ
- USB 3.1 Gen1 USB ケーブル(Type Micro-B - USB Type-A)
- 電源アダプタ(着脱プラグ)
- クイック操作ガイド

### 🔔 注記

パッケージ内容は各モデルによって異なります。

# 2. システム動作条件

StoreJet を利用するには以下が必要です。

- USB ポート搭載のデスクトップ/ノート PC
- Windows 7/8/8.1/10
- macOS 10.7 以降

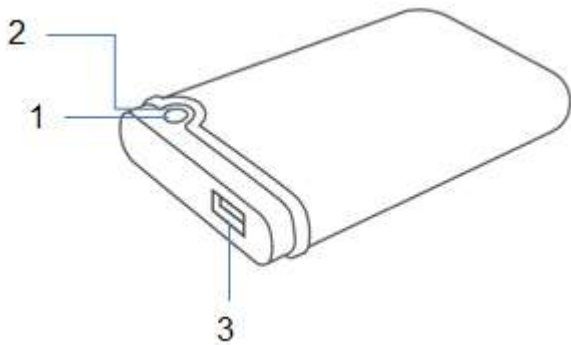
ソフトウェアの Transcend Elite™ や RecoveRx™ は以下の OS に対応しています。

- Windows 7/8/8.1/10
- macOS 10.10 以降(Transcend Elite) / macOS 10.12 以降(RecoveRx)

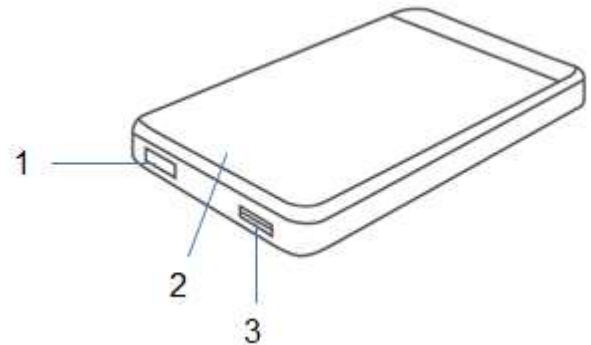
### 3. 製品概要

#### StoreJet 25 シリーズ

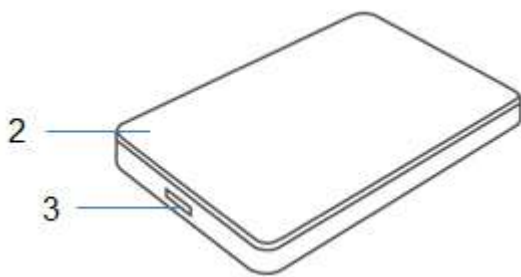
StoreJet 25M3 シリーズ



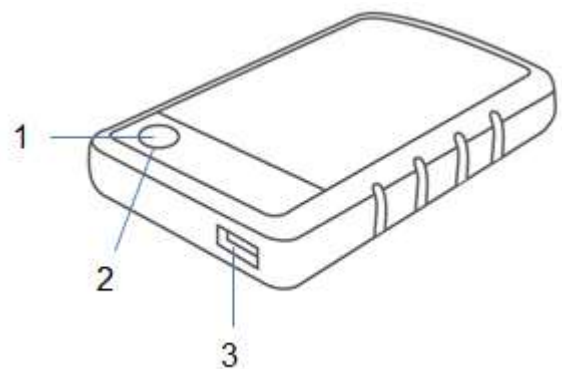
StoreJet 25A3



StoreJet 25C3 シリーズ



StoreJet 25H3

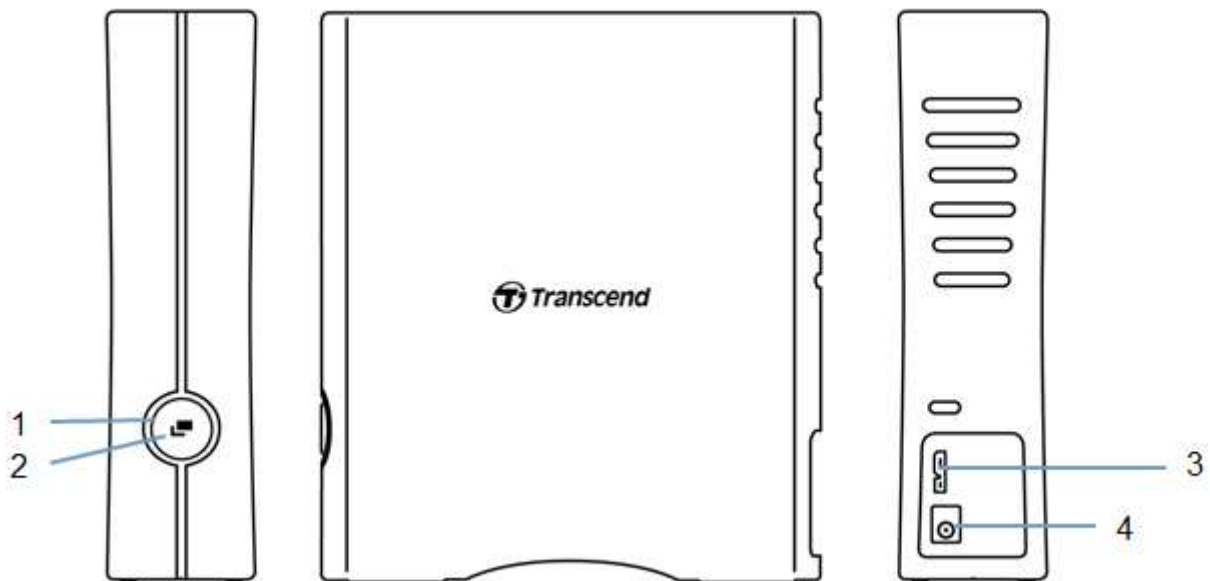


1. 機能ボタン

2. LED ランプ

3. USB ポート

#### StoreJet 35T3



1. LED ランプ

2. 機能ボタン

3. USB ポート

4. 電源入力ジャック

## 4. 使用方法

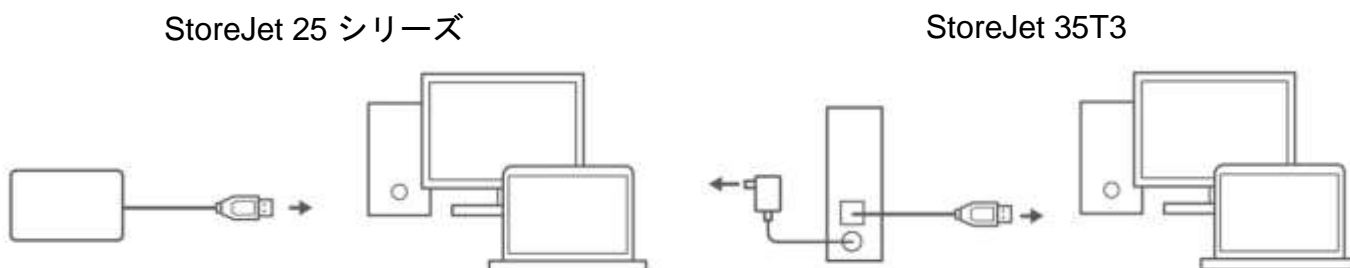
### 4-1 LED 表示と機能ボタン

	状態	説明
LED ランプ	点灯	アイドル
	点滅	動作中
	消灯	スリープモードまたは安全な取り外し後
機能ボタン	ワンタッチバックアップ	Transcend Elite ソフトウェアで作動するバックアップ機能
	PC への再接続	安全な取り外し後に USB ポートからの取り外し不要で PC へ再接続

### 4-2 Windows での使用

#### PC への接続

1. PC を起動します。
2. USB ケーブルで StoreJet と PC を接続します。
3. StoreJet 35 の場合は、電源ケーブルを背面の電源入力ジャックに取り付け、差込みプラグをコンセントに接続します。
4. Windows のディスクの管理にドライブが表示されているか確認します。
5. ドライブが表示されていれば、StoreJet は外付けストレージとして利用でき、データ転送が行えます。



#### PC からの取り出し

1. システムトレイにあるハードウェアを安全に取り外してメディアを取り出すアイコンをクリックします。
2. StoreJet の取り出しをクリックします。
3. “USB 大容量記憶装置”はコンピュータから安全に取り外すことができます。”のメッセージが表示されたら StoreJet を USB ポートから取り外します。

#### ⚠ 注意

- データ消失や破損を防ぐために StoreJet は正しい方法で PC から取り外してください。
- StoreJet の LED ランプが点滅中は StoreJet を PC から取り外さないでください。

## 4-3 macOS での使用

### StoreJet の再フォーマット

StoreJet を macOS で使用するには HFS+ に再フォーマットする必要があります。手順は下記ページを参照ください。

<https://jp.transcend-info.com/Support/FAQ-701>

Windows と macOS の両方で StoreJet を利用する場合は exFAT でフォーマットすることをお勧めします。フォーマットを行うと保存されているデータは全て消去されますので注意してください。

## 5. 注意事項

### 通常の使用

- StoreJet のパッケージの開封は注意して行ってください。
- 55°C を超えるまたは 5°C に満たない環境に動作中の StoreJet を放置しないでください。
- StoreJet を落とさないようにしてください。
- 水や他の液体が StoreJet にかからないようにしてください。
- 湿った/濡れた布で本体ケースを拭かないでください。
- 以下の環境に StoreJet を保管しないでください。
  - 直射日光の当たる場所
  - エアコン、ヒーターや熱源をもつ機器の近く
  - 直射日光の当たる車内
  - 強い磁場や強い振動のある場所

### データのバックアップ

データ消失や破損についてトランセンドでは責任を負いません。定期的に PC やストレージメディアに StoreJet のバックアップをとることをお勧めします。

StoreJet を接続中に PC を起動できない場合は、まず StoreJet を PC から取り外し、Windows を再起動した後、再度接続してください。問題が解決できない場合は、ご使用の PC のマニュアルを参照し、別のデバイスから PC を起動できるように BIOS 設定を変更してください。

### 持ち運び

- 荷物の中に入れた場合、他の物との接触により損傷する可能性があります。StoreJet を持ち運ぶ場合は緩衝材等を使用してください。
- StoreJet を強く握ったり、加圧したりしないでください。
- StoreJet の上に物を置かないでください。

### 電源

- StoreJet を PC に接続する場合は十分な電源を安定供給するために USB ハブは使用しないでください。
- StoreJet を PC に接続する場合は同梱の USB ケーブルをご使用ください。また、損傷等のあるケーブルは使用しないでください。
- StoreJet 35T3 は付属の電源アダプタを使い、コンセントに差し込んでください。他の電源アダプタを使用しないでください。
- USB ケーブル上に物を置かないでください。また、誰かがつまずいたり、踏んだりされることのないように配置してください。

## 6. トラブルシューティング

故障が発生した場合は、修理に出す前にまず下記の項目をチェックしてください。下記の項目を試しても改善されなかった場合は、販売店、サービスセンター又は現地のトランセンドオフィスまでお問い合わせください。ウェブサイトでも FAQ とサポート情報を公開しております。

<http://jp.transcend-info.com/Support/service>

### StoreJet に OS をインストールしても PC が起動しません

StoreJet はリムーバブルのストレージ機器です。StoreJet をブートデバイスとして利用するには、PC が USB ブート機能に対応し、StoreJet が USB ブート時に正しく PC に認識され、さらにインストールされたソフトウェアが起動することを確認する必要があります。StoreJet がこの方法で認識されないのであれば、お使いの PC で StoreJet をブートデバイスとして利用できません。

### StoreJet のデータ転送が遅いです

1. RecoveRx™ ソフトウェアを使用してドライブをフォーマットしてください。(Windows 版のみ)  
<https://jp.transcend-info.com/Support/Software-4/>

### 注意

ドライブをフォーマットすると保存されているデータは全て消去されます。実行する前にデータのバックアップを行うことをお勧めしています。

2. HDD の破損クラスタを確認したい場合は HD Tune 等のソフトウェアまたは"CHKDSK"コマンドを使用してください。  
"CHKDSK"コマンドについての詳細は以下のページを参照ください。  
<http://support.microsoft.com/kb/315265/ja-jp>

### ファイルを StoreJet にコピーできません

下記の項目をチェックしてください。

1. 十分な空き容量はありますか。
2. ファイルは 4GB を超えていますか。その場合は StoreJet のファイルシステムが FAT32 になっているか確認してください。FAT32 は互換性に優れていますが、4GB を超えるファイルに対応していません。大容量のファイルをよく使用するのであれば NTFS や exFAT など他のファイルシステムに変更することをお勧めします。

### 一部の容量が未割り当て領域になっています

割り当てられている領域を削除し、MBR タイプのディスク情報を GPT タイプに変更してください。手順は以下のページを参照ください。

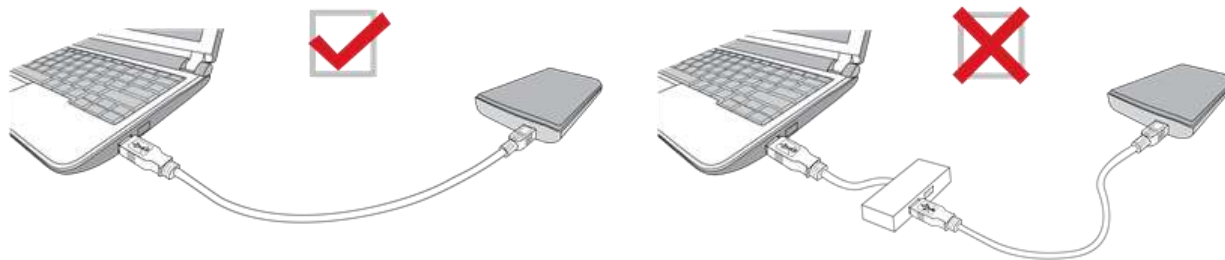
<https://jp.transcend-info.com/Support/FAQ-1145>

### OS が StoreJet を認識しません

下記の項目をチェックしてください。

1. StoreJet が正しく USB ポートに接続されていますか。接続されていない場合は、一度取り外してから再度接続してください。正しく接続されている場合は、別の利用可能な USB ポートに接続してください。
2. StoreJet に同梱されている USB ケーブルを使用していますか。使用していない場合は、トランセンドの USB ケーブルを使用して接続してください。
3. StoreJet が Mac® キーボードに接続されていませんか。接続されている場合は、キーボードから取り外して Mac® デスクトップの USB ポートに接続してください。

4. その USB ポートは利用可能ですか。利用可能でない場合は、ご使用の PC (またはマザーボード) のマニュアルを参照して利用可能な状態にしてください。
5. StoreJet 35T3 の場合、電源ケーブルが電源入力ジャックに接続されているか確認してください。接続されている場合は、電源アダプタがコンセントに差し込まれているか確認してください。
6. USB ハブを使用して StoreJet を接続しないでください。



### StoreJet 25M3C は USB Type-C のスマートフォンやタブレット端末と使用できますか？

USB 2.0 規格の制限により、USB Type-C のスマートフォンやタブレット端末は StoreJet 25M3C の動作に必要な電源を供給できませんので、デスクトップ/ノート PC の USB Type-C ポートに接続して使用することをお勧めします。

全てのアプリケーションを終了させているのに「このデバイスは現在使用中です。デバイスを使用しているプログラムまたはウィンドウを閉じてから、再試行してください。」のエラーメッセージが表示されます

安全な取り外しを妨げているアプリケーションを特定できない場合は PC をシャットダウンしてから StoreJet を取り外してください。

## 7. 法令順守と製品保証

### 7-1 リサイクルと環境への配慮



**製品のリサイクル(WEEE):** 本製品はリサイクルまたは再使用が可能な高品質の部材を使用して設計および製造されています。車輪付きゴミ箱にバツ印の入ったマークは WEEE 指令対象製品であることを示しています。

電気・電子機器を廃棄する際には、販売店による引取りなど、必ず各国の法律に従ってください。環境や健康に悪影響を及ぼす可能性がありますので、古くなった製品は適切な方法で廃棄するようにしてください。

### 7-2 Federal Communications Commission (FCC) Statement

This device complies with Part 15 FCC Rules. Operation is subject to the following two conditions: (1) This device may not cause harmful interference. (2) This device must accept any interference received including interference that may cause undesired operation.

This Equipment has been tested and found to comply with the limits for a Class B digital device, pursuant to Part 15 of the FCC rules. These limits are designed to provide reasonable protection against harmful interference in a residential installation. This equipment generates, uses and can radiate radio frequency energy and, if not installed and used in accordance with the instructions, may cause harmful interference to radio communications. However, there is no guarantee that interference will not occur in a particular installation. If this equipment does cause harmful interference to radio or television reception, which can be determined by turning the equipment off



and on, the user is encouraged to try to correct the interference by one or more of the following measures:

- Reorient or relocate the receiving antenna.
- Increase the separation between the equipment and receiver.
- Connect the equipment into an outlet on a circuit different from that to which the receiver is connected.
- Consult the dealer or an experienced radio/TV technician for help.

### 7-3 保証規定

この製品の保証期間は購入日から3年間有効です。推奨された環境での通常の使用において、不適切な技量または部品による不具合が発生した場合、保証期間内であれば保証書に従って保証サービスをご提供いたします。保証サービスを受けるには、購入日を証明するものが必要となります。購入日を証明するため、購入時に保証書に販売店での記入をしていただくか、もしくはレシートをご提示ください。トランセンドは製品を検査し、修理可能であるか、交換が適当であるかどうかを査定致します。修理か交換の決定は弊社に一任させていただきます。該当製品と機能的に同等である製品と交換する権利はトランセンドが保有致します。ご返送料金は、お客様負担となります。

次の場合は有償となります:

1. 本保証のご提示がない場合
2. 本保証書の未記入、字句を勝手に訂正された場合、及び販売店名と購入日の表示がない場合
3. 偶発事故、火災、地震、水害、その他天変地異、公害、異常電圧、高温多湿、直射日光等の使用環境による故障及び損傷
4. お買い上げ後の輸送、移動、落下等による物理破損、製品耐久性を超えた場合
5. 取り扱い上の誤り及び不当な修理や改造(名入れ/ペン入れ、装飾、シール貼付を含む)による故障及び損害
6. 所有権譲渡、弊社が認可していない業者による修理や改造、製品ケースの開封や改造、物理的損傷、製品外観や品質保証ステッカー、シリアル番号、電子番号等の毀損による故障及び損傷

\*トランセンドの製品は業界基準に沿っていることが確認されたデバイスと一緒にご使用下さい。

\*トランセンドはサードパーティのデバイスとの併用で生じたトランセンド製品不具合によるダメージについての責任を負わないこととします。また後発的、間接的または偶発的なダメージや、負債、投資の損失、データの損失によるビジネス弊害などについても一切の責任を負いません。交換、修理時、またいかなる場合におきましても記録データに関する保証は一切ございません。製品不良により生じたデータの消失につきましては責任を負いかねます。また、データの復旧も実施しておりませんのでご了承ください。本保証は製品自体のみに適用され、液晶パネル、充電式バッテリー、付属品(カードアダプタ、ケーブル、イヤホン、電源アダプタ、リモコン等)は保証適用外となりますのであらかじめご了承ください。

#### トランセンドの製品保証

保証規定は都度更新をしていますので、下記のウェブサイトを参照ください。製品を使用開始されることで保証内容に同意いただいたと判断致します。

### 7-4 Eurasian Conformity Mark (EAC)

