

# T.sonic Photo Manuale per l'utente

www.transcend.nl



## Introduzione

Congratulazioni per aver acquistato Transcend MP3 Photo Player. Trascendere MP3 Photo Player–**T.sonic Photo** fa più del solito MP3 Player. Il Player è un dispositivo multifunzionale specifico che include un 2 " colore High-Resolution LCD schermo per la visualizzazione di fotografie". **T.sonic Photo** include una porta video-out che vi permette di collegarsi a una TV o a un proiettore la visualizzazione di fotografie o presentazioni . L'unità supporta la musica MP3, WMA e la visualizzazione fotografica JPEG; supporta un'espansione di memoria e supporta schede di memoria SD/MMC. Il lettore MP3 ha 5 modi di equalizzazione voce EQ (Equalizer) . **T.sonic Photo** da Transcend è la vostra scelta migliore di partner digitale. Con Transcend **T.sonic Photo**, voi potete fare raccolte della vostra musica e delle vostre fotografie.

## Specifiche



2 "High Resolution LCD Panel (640 240 pixel x)"
Memoria incorporata Flash (512MB)
Supporti MP3/WMA con 5 effetti EQ
JPEG pieni di colore
Registrazione di voce
Porta Video-Out
Ricevitore FM: Memoria per 10 stazioni
Funzione ripetente A-B
Supporti lettura di scheda SD/MMC
Compatibile con pictbridge per stampare direttamente con qualsiasi stampante PictBridge-enabled
Batteria di lithium-ion ricaricabile (dura 8~10 ore a carica completa)
Dimensioni: 87.9 mm 70.2 mm x 21.7 mm
Peso: 145 g (batteria inclusa)

## ⚠ Cautela: Istruzioni di sicurezza

Utilizzate le seguenti direttive di sicurezza per aiutare a proteggere voi e il vostro **T.sonic Photo** da danni.

### Per utilizzo

- Evitate di utilizzare o mettere questo prodotto in un ambiente sopra 60 C o sotto 0 C
- Non permettete a questo prodotto di diventare umido da acqua o da qualsiasi altro liquido.
- Non mettete questo prodotto in un ambiente con un campo magnetico forte.
- Non mettete questo prodotto in un ambiente che vibra o è instabile.
- Non utilizzate un tessuto umido per strofinare o pulire il corpo esterno e/o il pannello LCD.
- Solo l'adattatore DC specificato per questo prodotto può essere utilizzato.
- Non utilizzate o non conservate il vostro **T.sonic Photo** negli ambienti sotto elencati:
  - Luce solare diretta
  - Accanto a una fonte di calore, radiatore elettrico o altre sorgenti di calore
  - In una macchina chiusa che è in luce solare diretta

### Per trasportare

- Non impacchettate questo prodotto in bagagli senza il supporto imbottito corretto. Altri elementi nei bagagli possono danneggiare il **T.sonic Photo** .
- Evitate di stringere il prodotto per evitare danni al pannello LCD.
- Evitate di mettere oggetti sul **T.sonic Photo** per evitare danni.

## ⚠ Precauzioni per l'immagazzinamento

**PER FAVORE ESEGUITE LA COPIA DI RISERVA DEI VOSTRI DATI REGOLARMENTE. TRASCEND NON SARÀ RITENUTO RESPONSABILE DI PERDITA DI DATI.**



### **⚠ Avvertimento: Utilizzo della batteria**

UTILIZZA SOLO LA BATTERIA FORNITA. L'UTILIZZO DI UN'ALTRA BATTERIA PUÒ PRESENTARE UN RISCHIO DI INCENDIO O DI ESPLOSIONE.

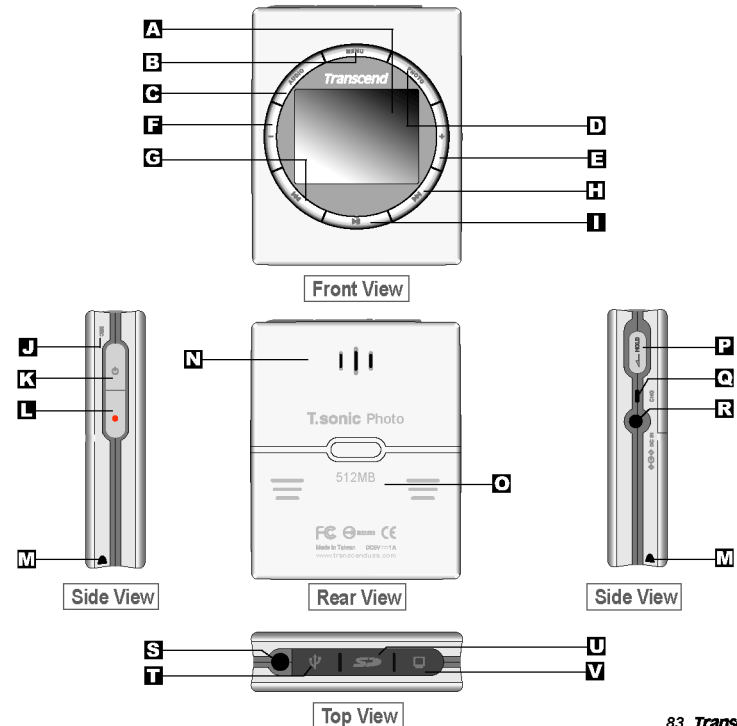
### **⚠ Avvertimento: Potenza**

- **UTILIZZA SOLO L' ADATTATORE FORNITO DC APPROVATO PER UTILIZZO CON IL LETTORE FOTOGRAFICO PORTATILE MP3. L'UTILIZZO DI UN ALTRO ADATTATORE DC PUÒ CAUSARE UN INCENDIO O UN'ESPLOSIONE.**
- Prima di collegare il **T.sonic Photo** a una presa elettrica; controllate la potenza elettrica dell' adattatore DC per assicurare che la tensione e la frequenza richieste corrispondono alla sorgente di alimentazione disponibile.
- Per rimuovere il **T.sonic Photo** da tutte le sorgenti di alimentazione, spegnete il **T.sonic Photo** e scollegate l'adattatore DC dalla presa elettrica.
- Assicuratevi che niente riposi sul cavo di alimentazione del vostro adattatore DC e che il cavo non sia situato dove può creare pericolo per gli altri.

### **⚠ Cautela: Audio**

- L'utilizzo ripetuto o regolare di cuffie di ascolto a livelli di volume sopra 80 decibel può dare un'impressione falsa che il livello audio non è adeguato. Gli utenti finali possono provare ad aumentare progressivamente il controllo volume quindi rischiando danno ai loro orecchi.
- Per proteggere la vostra salute e il vostro udito, tenete il volume del vostro lettore MP3 sotto 80 decibel e non utilizzare per un periodo esteso di tempo..
- Il vostro lettore MP3 è limitato a un livello di volume di 100 decibel.
- Sia il lettore MP3 che le cuffie di ascolto sono conformi al regolamento francese che riguarda Walkmans musicale (il 24 luglio 1998 Order).
- Prima di utilizzare altre cuffie di ascolto, confermate che le loro caratteristiche tecniche sono simili a quelle dell'insieme originale.

### **Panoramica di prodotto**





### Front View

- A** 2 " LTPS LCD Panel - Colorful visualizzano interfaccia ".
- B** Il **menu Button** - Premere il pulsante di menu per visualizzare opzioni Menu. Premete il pulsante di menu ripetutamente per spostarvi fra varie configurazioni e modi Menu (impostazioni Audio/File).
- C** **Pulsante audio** - Premete l'Audio Button per passare all'Audio Mode: Musica (Premere Audio Button nuovamente può spostarsi fra Music e Radio).  
Tenete premuto l'Audio Button per commutare la sorgente dati tra memoria incorporata Flash e schede di memoria esterne.
- D** **Pulsante fotografico** - Ci sono due modi per visualizzare i file fotografici, il File List e il Thumbnail. Premete il pulsante fotografico da spostarvi fra questi due tipi file-browsing.  
Tenete premuto il Photo Button per commutare le sorgenti dati tra memoria incorporata Flash e schede di memoria esterne.
- E** **Volume pulsante** (+) - Premete il volume su pulsante per aumentare il volume.
- F** **Volume pulsante** (-) - Premete il volume giù per pulsante per diminuire il volume.
- G** Il **pulsante precedente** (◀) - Premete il pulsante precedente per spostare il cursore all'elemento precedente, eseguite l'elemento precedente o selezionate l'elemento precedente nel menu.
- H** **Pulsante successivo** (▶) - Premete il pulsante successivo per spostare il cursore all'elemento successivo, eseguite l'elemento successivo o selezionate l'elemento successivo nel menu.
- I** **Immettete/eseguite pulsante** (▶) - Premete il pulsante Enter/Play per eseguire funzioni selezionate, fotografie schermo selezionate o musica di gioco. Premere il pulsante Enter/Play nuovamente per fare interrompere la musica durante l'ascolto. Premere e mantenere il pulsante Enter/Play interromperà tutte le funzioni e il dispositivo ritornerà a modo Audio.

### Side View

- J** **Mic.** - Il microfono integrato vi permette di registrare.
- K** **Power Button** -- tenete premuto il pulsante Power per 2 secondi per accendere e spegnere T.sonic Photo.
- L** **Registrate Button** -- tenete premuto il pulsante di record 2 secondi per avviare la funzione di registrazione. Premete un secondo tempo per interrompere la registrazione.
- M** **Per collegare il cinghino.**

### Rear View

- N** **Altoparlante** -- Speaker per l'esecuzione della musica o dei file registrati.
- O** **Batteria Slot** -- Rechargeable Battery Slot.

### Side View

- P** **Bloccare Switch** -- Muovere questo commutatore per bloccare tutti i pulsanti quando volete evitare di premerli casualmente (Note): (quando è bloccato il vostro T.sonic Photo, non potete accendere o spegnere il vostro T.sonic Photo).
- Q** **La batteria LED Indicator** - luce Rossa indica che la batteria e' in carica, la luce verde indica che la batteria ha finito di caricare.
- R** **DC Adapter Port** -- Collegare the DC Adapter.
- M** **Per collegare il cinghino.**

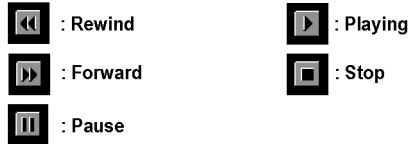
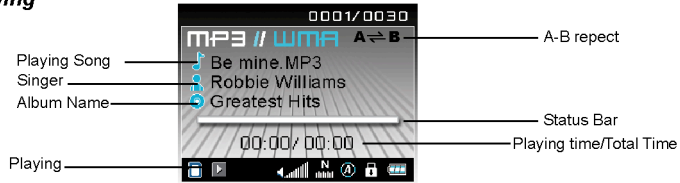
### Top View

- S** **Cuffie di ascolto** -- Collegare le cuffie di ascolto/altoparlanti.
- T** **USB 2.0/1.1 Port** -- Connettere il vostro T.sonic Photo al vostro computer.
- U** **SD/MMC Card Slot** -- Supporta SD e schede di memoria MMC.
- V** **A/V Out Port** -- cavo Collegamento A/V.



## Descrizione di interfaccia e di icone

### Music Playing



### Registrazione di voce



## Installazione

### Requisiti di sistema

Per collegare il vostro **T.sonic Photo** a un computer, i requisiti di sistema sono:

1. Desktop o computer notebook con una porta USB
2. Uno dei seguenti sistemi operativi:
  - Windows 98/98SE
  - Windows ME (No driver needed)
  - Windows 2000 SP3 o successivo (No driver necessario)
  - Windows XP (No driver needed)

### Driver Installations

#### Per installazione Windows 98

1. Accendete il computer. Verificare la porta USB è abilitata e funziona correttamente ( Do non collegare il vostro **T.sonic Photo** alla porta USB in questo momento ).
2. Inserite il CD Driver nell'unità CD-ROM.
3. Se il CD non fa auto-start, allora eseguite Setup.exe nel <CD-Drive>\Driver\Windows98 per Windows 98 del CD di driver. Verrà visualizzato il menu di installazione.
4. Dopo avere selezionato il pulsante Install Driver dal menu di installazione, l'InstallShield Wizard vi guiderà attraverso il processo di installazione.
5. Riavviate il vostro computer per completare l'installazione del driver.

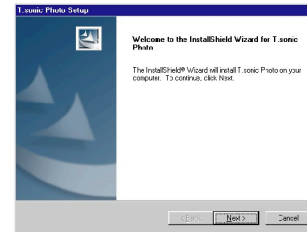


Fig. 1: Driver Installation Setup

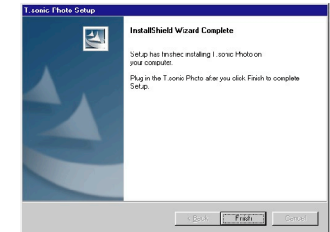
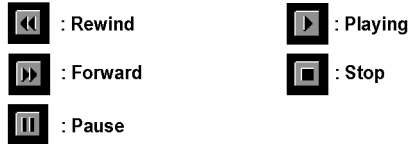
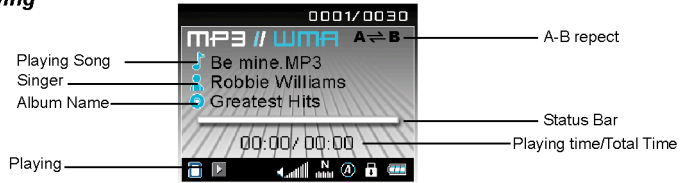


Fig. 2: Completa installazione



## Descrizione di interfaccia e di icone

### Music Playing



### Registrazione di voce



## Installazione

### Requisiti di sistema

Per collegare il vostro **T.sonic Photo** a un computer, i requisiti di sistema sono:

1. Desktop o computer notebook con una porta USB
2. Uno dei seguenti sistemi operativi:
  - Windows 98/98SE
  - Windows ME (No driver needed)
  - Windows 2000 SP3 o successivo (No driver necessario)
  - Windows XP (No driver needed)

### Driver Installations

#### Per installazione Windows 98

1. Accendete il computer. Verificare la porta USB è abilitata e funziona correttamente ( Do non collegare il vostro **T.sonic Photo** alla porta USB in questo momento ).
2. Inserite il CD Driver nell'unità CD-ROM.
3. Se il CD non fa auto-start, allora eseguite Setup.exe nel <CD-Drive>\Driver\Windows98 per Windows 98 del CD di driver. Verrà visualizzato il menu di installazione.
4. Dopo avere selezionato il pulsante Install Driver dal menu di installazione, l'InstallShield Wizard vi guiderà attraverso il processo di installazione.
5. Riavviate il vostro computer per completare l'installazione del driver.

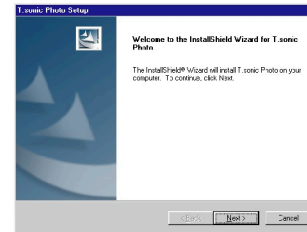


Fig. 1: Driver Installation Setup

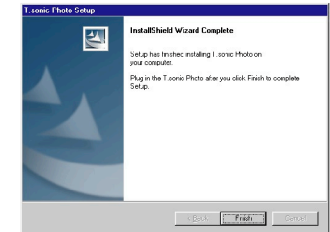


Fig. 2: Completa installazione

## Collegamento a un computer

Utilizzando il cavo USB fornito, collegate il vostro **T.sonic Photo** a un computer per trasferire archivi dati fotografici, audio o altri. **Nota: Se il vostro sistema operativo di computer è Windows 98, per favore installate il driver**

1. Collegate l'estremità più piccola del cavo USB alla porta USB sul vostro **T.sonic Photo**.
2. Collegate l'estremità più grande del cavo USB alla porta USB sul vostro computer.

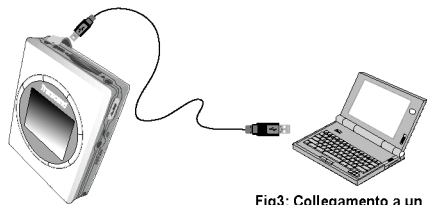


Fig.3: Collegamento a un computer

## Caricamento della batteria

Il vostro **T.sonic Photo** ha , ricaricabile,una batteria ricaricabile di lithium-ion ( 1800 mAh ). Prima di utilizzare il vostro **T.sonic Photo** per la prima volta, dovete caricare almeno per 8 ore la batteria.

### Avvertimento

**UTILIZZA SOLO LA BATTERIA FORNITA. L'UTILIZZO DI UN'ALTRA BATTERIA PUÒ PRESENTARE UN RISCHIO DI INCENDIO O DI ESPLOSIONE.**

1. Collegate il connettore DC del cavo dell' adattatore alla porta dell' adattatore DC sul vostro **T.sonic Photo**.
2. Collegate il cavo di alimentazione a una presa elettrica. L'indicatore Battery LED sul vostro **T.sonic Photo** diventerà rosso. Questo indica che la batteria di polimero lithium-ion e' in carica.
3. Una volta che l'indicatore Battery LED diventa verde, il vostro **T.sonic Photo** ha finito di caricare e la batteria è completa.
4. Dopo avere caricato per la prima volta saranno necessarie circa 4 ore per la carica completa.



Fig. 4: Caricamento della batteria

## Esecuzione di un ripristino



Se il vostro **T.sonic Photo** cessa di rispondere, eseguite un ripristino. File che vengono trasferiti possono essere persi ma altri dati saranno conservati normalmente.

Per eseguire un ripristino, premete il Power Button e il Menu Button contemporaneamente. Il **T.sonic Photo** si spegnerà immediatamente. Quindi potete premere il Power Button per accendere il vostro **T.sonic Photo** nuovamente.

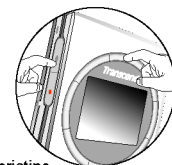


Fig. 5: Esecuzione di un ripristino

## Operazione

### accensione/spento

**Accensione: Power Button -- tenete premuto il pulsante Power per 2 secondi per accendere e spegnere T.sonic Photo.** Lo schermo di default è l'Audio Mode -- il Music.

**Spegnimento: Power Button -- tenete premuto il pulsante Power per 2 secondi per accendere e spegnere T.sonic Photo.**

**Modo risparmio energetico: T.sonic Photo supporta il risparmi energetico.** Se il **T.sonic Photo** è inattivo per un certo periodo di tempo, entrerà automaticamente in risparmio energetico . Potete impostare il tempo di inattività nel menu opzioni.(tempo di default Power Save è disabilitato).

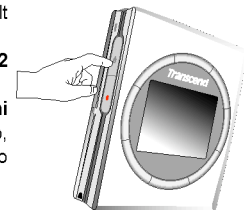


Fig. 6: Tenete premuto per accendere/da spegnere

### Blocco

Spostate il Lock Switch per bloccare o sbloccare i pulsanti sul vostro **T.sonic Photo**. Bloccate i pulsanti quando volete impedire a loro di essere premuti casualmente.

**Nota:** Quando è bloccato il vostro **T.sonic Photo** o, non potete accendere o spegnere il vostro **T.sonic Photo**.

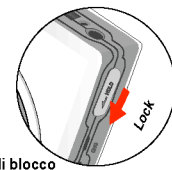


Fig. 7: Pulsante di blocco

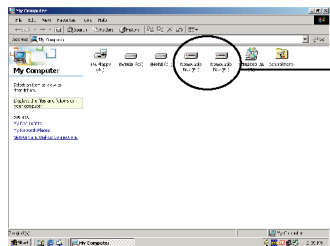
## Scaricare file da un PC al T.sonic Photo

1. Utilizzate il cavo USB incluso nel pacchetto per collegare il **T.sonic Photo** alla porta USB del vostro PC.
2. Sarà trovato un nuovo dispositivo USB mass-storage e il **T.sonic Photo** sarà catalogato come una nuova unità sotto il vostro sistema operativo.
3. **T.sonic Photo** riconoscerà automaticamente la vostra musica (MP3/WMA/WAV) e fotografie in file (JPEG). In Audio Mode, sarete in grado solo di selezionare dal vostro catalogo delle musiche; In Photo Mode, sarete in grado solo di scegliere dal vostro archivio fotografie.

**Nota:** Se memorizzate file diversi da MP3/WMA/WAV/JPEG in una cartella e trasferite la cartella a **T.sonic Photo**. Il dispositivo riconoscerà solo quei file elencati sopra e non riconoscerà nessun altro file.



Fig. 8: Collegamento del dispositivo a un PC



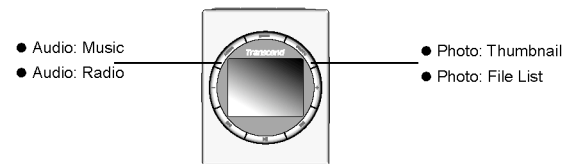
Cartella di  
fotografia e di musica

Fig. 9: Gestire i file in PC

## Commutazione tra modi audio e fotografici



1. Ci sono due modi sul vostro **T.sonic Photo**, sul vostro Audio Mode e sul vostro Photo Mode.
2. Premete l'Audio Button per passare all'Audio Mode: Musica. Premete l'Audio Button nuovamente e voi potete passare al Radio. Premete l'Audio Button ripetutamente e voi potete commutare due tra queste funzioni audio.
3. Premete il Photo Button per passare al Photo Mode. Ci sono due tipi file-browsing per file fotografici, per Thumbnail e File List. Premete il Photo Button ripetutamente e voi potete commutare due tra questi modi di photo-browsing.



## Ricerca dei file di musica

1. Premete l'Audio Button per passare ai file Music (MP3/WMA) pagina di ricerca.
2. Premete il successivo **[Next]** o precedente **[Previous]** per selezionare un file che volete eseguire.
3. Tenete premuto il tasto Next **[Next]** o precedente **[Previous]** per scorrere pagine.
4. Premete il pulsante di immissione/play **[Enter]** per eseguire la musica.
5. Premete il Volume Up o i Down Button per adattare il volume di musica.

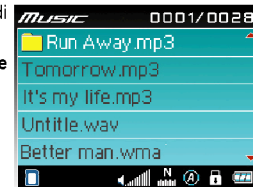


Fig10: Ricerca file di musica



### Esecuzione dei file di musica

1. Premete il pulsante di immissione/play eseguire la musica.
2. Durante l'esecuzione di musica, premete l'Enter/Play Button fare una pausa.
3. Durante l'esecuzione di musica, tenete premuto l'Enter/Play Button per interrompere la musica, quindi ritornate alla pagina di ricerca Music.
4. Per iniziare a utilizzare la funzione di replica A-B durante l'esecuzione di musica, preme il Record Button una volta per contrassegnare l'inizio della traccia e premere il Record Button contrassegnare la sezione di fine della traccia che desiderate ripetere. Per annullare la funzione di replica A-B, premete il Record Button per un terzo tempo.



Fig11: Esecuzione del file di musica MP3/WMA



Fig12: Esecuzione del file di voce Wave

### Modo audio: Radio

1. Premete l'Audio Button ripetutamente per commutare tra Music e Radio.
2. Premete l'Audio Button e passate a Radio.  
**Nota:** Per favore inserite le vostre cuffie di ascolto quando passate al FM Radio mode.
3. Premete il successivo o precedente per esaminare in cerca di emittenti radiofoniche disponibili manualmente.
4. Tenete premuto il Next o precedente per esaminare automaticamente in cerca di emittenti radiofoniche disponibili.
5. Se voleste salvare un'emittente radiofonica preferenziale, Premete il Record Button. Per ricevere le vostre stazioni predisposte, premete l'Enter/Play Button predisporre individualmente stazione a uno a uno.
6. Se voleste cancellare uno o tutti delle emittenti radiofoniche predisposte, premete il Menu Button e seguite il processo Delete come descritti nel "Delete". Sezione nel capitolo Menu

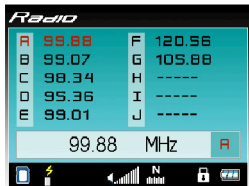


Fig13: Radio FM

### Esame dei file fotografici

1. Ci sono due modi per visualizzare i vostri file fotografici.

- **Elenco file**
- **Conciso**

Premete il Photo Button ripetutamente e voi potete commutare due tra questi metodi.

2. Premete il successivo o precedente per selezionare un file che volete eseguire.
3. Premete il pulsante di immissione/play visualizzare la fotografia.

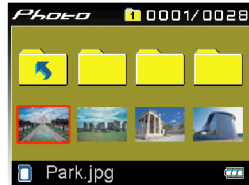


Fig14: Esame concisa



Fig15: Elenco file

### Slide show automatico

1. Nella pagina esaminante Photo, premete l'Enter/Play Button visualizzare la fotografia.  
*Nota:* Certi file JPEG non possono essere riconosciuti dal T.sonic Photo. In questa istanza, per favore utilizzate il "convertitore :t.T.sonic :et." software per convertire i file in modo che essi possano essere riconosciuti dal T.sonic Photo.
2. Premete il successivo o precedente per selezionare la fotografia successiva o precedente.
3. Durante la visualizzazione di fotografie, premete l'Enter/Play Button ancora per iniziare lo slideshow automatico.
4. Durante lo slideshow, premete l'Enter/Play Button ancora per fare una pausa
5. Mentre facendo una pausa lo slideshow, premere l'Enter/Play Button ancora per ripristinare lo slideshow automatico.
6. Tenete premuto l'Enter/Play Button per interrompere la visualizzazione di diapositiva automatica e ritornare alla pagina esaminante Photo.



Fig16: visualizzazione slide show



## Impostazione del timer di visualizzazione di diapositiva automatico




1. Il tempo le diapositive sono visualizzate in uno slide show puo' essere impostato a 1, 3, 5 o 7 secondi.
2. Premete il successivo  o precedente  per selezionare l' intervallo di tempo che desiderate.



Fig. 17: Timer di visualizzazione di ogni foto

## Registrazione

1. Tenete premuto il Record Button per iniziare a registrare.
2. La pagina di registrazione sarà visualizzata il tempo di registrazione.
3. Per la qualità di registrazione migliore, mantenete il microfono il piu' vicino possibile all fonte sonora da registrare.
4. Premete il Record Button nuovamente per cessare di registrare e passerà all'Audio Mode.
5. Premete il pulsante di immissione/play  per eseguire il file che avete appena registrato.

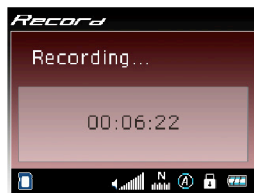


Fig. 18: registrazione vocale

## Visualizzazione di Photo da una TV o Projector

1. Utilizzate il cavo A/V incluso nel pacchetto per collegare il T.sonic Photo alla porta A/V della vostra TV o del vostro proiettore.
2. Collegate la fine con il connettore giallo alla porta Video-In e al connettore bianco nella porta Audio-In della vostra TV o del vostro proiettore.
3. Collegate l'altra estremità del cavo A/V nell'A/V Port del vostro T.sonic Photo.
4. Premete il Power Button
5. Inserisce la scheda di memoria nell'alloggiamento scheda o controllate che la risorsa di memoria interna e il vostro T.sonic Photo supportino slideshow JPEG.
6. La stessa operazione deve essere fatta quando si collega il dispositivo a uno schermo LCD per la visualizzazione di fotografie.

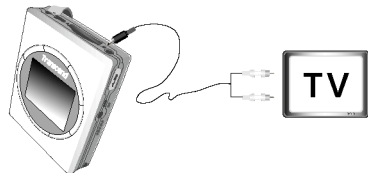


Fig. 19: Visualizzazione di Photo da una TV o Projector

## Visualizzazione di una presentazione PowerPoint

www.transcend.nl



1. Salvate una copia della vostra presentazione PowerPoint come un file JPEG (\*.jpg).
2. La presentazione sarà salvata come un singolo file JPEG.  
Nota: Certi file JPEG non possono essere riconosciuti dal T.sonic Photo. In questa istanza, per favore utilizzate il "convertitore :t.T.sonic :et." software per convertire i file in modo che essi possano essere riconosciuti dal T.sonic Photo.
3. Copiate questi file direttamente sul vostro T.sonic Photo o su una scheda di memoria MMC/SD.
4. Collegate il vostro T.sonic Photo direttamente a un proiettore utilizzando il cavo A/V.
5. Scegliete le diapositive di presentazione che volete visualizzare o configurare una visualizzazione slide show della vostra presentazione.

## Collegamento a una stampante fotografica (PictBridge)

Utilizzando il cavo USB fornito, collegate il vostro T.sonic Photo a una stampante fotografica (compatibile con pictbridge) per stampare file fotografici.

1. Visualizzate la fotografia che desiderate stampare, tiene premuto il Record Button fino a quando il messaggio non appare
2. Collegate l'estremità più piccola del cavo USB alla porta USB sul vostro T.sonic Photo. Collegate l'estremità più grande del cavo USB alla porta USB sulla stampante fotografica.  
Nota: per favore consultate il vostro manuale della stampante fotografico per qualsiasi istruzione speciale a proposito di dispositivi di connessione
4. Seguite i passi on-screen sotto elencati per scegliere il tipo di immagine che desiderate stampare:
  - Dimensione: Dimensione fotografica. Le dimensioni sono dipendenti dal tipo di stampante fotografica e della carta che utilizzate.
  - Copie: Quante copie desiderate per stampare.  
Nota: Queste impostazioni sono dipendenti dalla stampante fotografica che utilizzate.
5. Utilizzate Enter/Play Button per modificare le impostazioni
6. Premete l'Enter/Play Button per cominciare a stampare o rimuovete il cavo USB per annullare la stampa.



## Impostazione delle operazioni di menu

### Operazioni di menu

1. Premere il Menu Button per aprire le impostazioni menu.
2. Ci sono tre menu di impostazione: **Menu audio (audio/file/impostazione)**, **menu fotografico (fotografia/file/impostazione)** e **Menu(Radio/Setting radiofonico)**
3. Premete il Menu Button ripetutamente per commutare tra questi tre modi la configurazione.
4. Dopo avere scelto un modo, premete il Next **[▶]** o precedente **[◀]** per selezionare l'elemento che volete configurare e quindi premere l'Enter/Play Button **[▶]** per modificare il valore.
5. Dopo avere selezionato il Basic Settings Mode, preme il Menu Button nuovamente o preme l'Audio o i Photo Button per uscire dal menu' impostazioni.

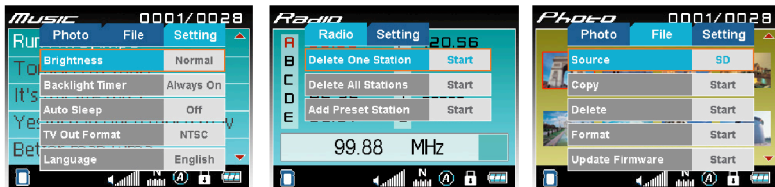


Fig. 20: Menu di scelta rapida

### Menu

#### 1. Modo il controllo audio(Menu audio)

**Effetti EQ:** Potete modificare il vostro tono di musica in modo diverso.

Ci sono quattro modi da scegliere:

- **Normale (di default):** Modo normale per la musica
- **Rock :** Modalità Rock per la musica
- **Pop :** Modalità Pop per la musica
- **Jazz:** Modalità Jazz per la musica
- **Classic:** Modalità Classic per la musica

**Replica e caso:** Quando eseguite musica, potete ripetere una canzone selezionata o tutte le canzoni elencate nella sorgente dati.

- **Spento (di default):** Replica funzione spento.
- **Singolo:** Ripete la canzone selezionata.
- **Tutto:** Ripetete tutte le canzoni sulla sorgente dati selezionata.
- **Caso:** Esegue casualmente varie canzoni.

#### 2. Controllo Radio(Menu radiofonico)

- **Cancellate una stazione:** Potete cancellare la stazione predisposta selezionata attualmente
- **Cancellate tutte le stazioni:** Potete cancellare tutte le stazioni predisposte
- **Aggiungete stazione predisposta:** Potete aggiungere una nuova stazione predisposta.

#### 3. Controllo Foto (Menu fotografico)

**Timer Slideshow:**

- **1 secondo.** : Cambia il tempo di attesa ad 1 secondo
- **3 secondi. (default):** Cambia il tempo di attesa ad 3 secondi
- **5 secondi.** : Cambia il tempo di attesa ad 5 secondi
- **7 secondi.** : Cambia il tempo di attesa ad 7 secondi

**Tipo di Visualizzazione**

- **Conciso (di default):** visualizza le fotografie memorizzate per Thumbnail.
- **Elenco file:** visualizza le fotografie memorizzate per Listed Files

#### 4. Controllo File(Menu audio, fotografico)

**Sorgente:** Selezionate la sorgente dati per l'esecuzione della musica o delle fotografie. Potete selezionare la stessa funzione premendo e mantenendo l'Audio o i Photo Button. Se nell'alloggiamento scheda è inserita una scheda di memoria flash e una sorgente di memoria non è specificata la scheda di memoria sarà selezionata automaticamente come la sorgente di memoria di default.

- **SD/MMC:** Selezionate le schede di memoria SD o MMC esterne come la vostra sorgente dati.
- **Memoria:** Selezionate la memoria lambo incorporata come la vostra sorgente dati.



**Copia:** Copiate il file selezionato dalla scheda di memoria alla memoria lampo incorporata o vice versa.

**Cancella:** Cancellate il file selezionato.

**Formattazione:** Formattate il dispositivo selezionato.

(  **Avvertimento:** Formattare il dispositivo selezionato cancellerà tutti i dati.)

**Aggiornamento Firmware:** Potete scaricare l'ultimo firmware transcend dal sito Web per aggiornare le funzioni del vostro T.sonic. Photo. Note: Dovete essere collegati al Transcend website per scaricare l'ultimo firmware per il vostro lettore.

## 5. Impostazioni di base (Menu audio, radiofonico ,fotografico)

**Contrasto:** Adatta la luminosità dello schermo ( Se scegliete un alto livello di luminosità, può ridurre la vostra vita di batteria a causa di consumo elettrico più alto ).

- **Normale (di default):** Contrasto di schermo standard
- **Alto:** Schermate a più in alto contrasto.
- **Basso:** Diminuite il contrasto dello schermo.

**Timer Backlight:** Spegnete il backlight durante l'esecuzione della musica. Se non c'è alcuna azione di pulsante, il dispositivo spegnerà automaticamente il backlight.

- **10 secondo. (default):** Il backlight sarà spento nei 10 secondi.
- **30 secondo:** Il backlight sarà spento nei 30 secondi.
- **Sempre Acceso:** Il backlight non sarà spento automaticamente.

**Spegnimento automatico:** Spegnerà automaticamente il MP3 Photo Player dopo un lasso di tempo specificato.

- **10 minimo:** La potenza sarà spenta dopo che il dispositivo è stato inattivo per 10 minuti.
- **30 minimo:** La potenza sarà spenta dopo che il dispositivo è stato inattivo per 30 minuti.
- **60 minimo:** La potenza sarà spenta dopo che il dispositivo è stato inattivo per 60 minuti.
- **Spento (di default):** Il T.sonic. Photo non si spegnerà automaticamente.

(Nota: Quando state eseguendo musica MP3, o ricevete un programma radiofonico FM o slide-showing le vostre raccolte fotografiche la, funzione di sleep T.sonic Photo automatica viene disattivata.)

**TV out formato:** Adatta il sistema di TV

- **NTSC (di default):** Modifica il segnale Video-out al segnale di sistema di TV NTSC.
- **PAL:** Modifica il segnale Video-out al segnale di sistema di TV PAL.

**Lingua:** Modificare le impostazioni lingua di menu. Supporti 11 lingue diverse.

- |                     |              |              |                       |
|---------------------|--------------|--------------|-----------------------|
| ● Inglese (default) | ● Italiano   | ● Portoghese | ● Cinese semplificato |
| ● Francese          | ● Giapponese | ● Russo      | ● Cinese tradizionale |
| ● Tedesco           | ● Coreano    | ● Spagnolo   |                       |



## FAQ

Questa sezione copre i problemi comuni che potreste incontrare mentre utilizzate il vostro Transcend **T.sonic Photo**. **Non provate ad aprire il corpo del vostro T.sonic Photo o la garanzia sarà invalidata.** Se si verifica un difetto, prima controlla i punti sotto elencati. Se non siete in grado di risolvere il problema con queste informazioni, per favore consultate il vostro centro di rivenditore o di servizio.

**D: Non posso accendere il mio Transcend T.sonic Photo.**

**R: È possibile che non teniate premuto il Power Button per a lungo sufficiente.** Per favore tenete premuto il pulsante Power giù per almeno 2 secondi. Fate un controllo per vedere se il Lock Button è nella posizione di bloccaggio. In tal caso, spostatelo alla condizione sbloccata per accendere il dispositivo. Se quello non risolve il problema, **T.sonic Photo** può essere scarico. Potete collegare l'adattatore al **T.sonic Photo** quindi accendere il **T.sonic Photo**.

**D: E se la batteria è scarica?**

**R: Se vedete che la capacità dell'icona della batteria sul vostro schermo è vuota, per favore ricaricate la vostra batteria utilizzando l'adattatore.**

Vedete sezione "Charging the Battery" nel capitolo Setup.

**D: Come modifico la batteria del mio T.sonic Photo? (questo non invaliderà la garanzia)**

**R: Verificate di utilizzare una batteria Transcend certificata.** Per favore siate consapevoli che utilizzare un'altra batteria, non fornita da Transcend, può causare un fuoco o un'esplosione.

1. Aprire il coperchio.
2. Rimuovete la batteria
3. Sostituite la batteria seguendo la freccia direzionale.

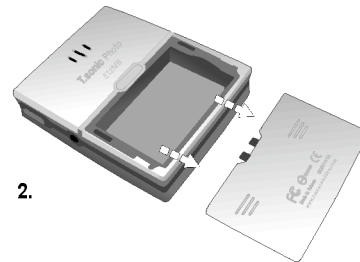
**Nota: Non inserire con forza la batteria nel suo alloggiamento.** Se la batteria non è possibile inserirla facilmente, assicuratevi di inserirla correttamente.



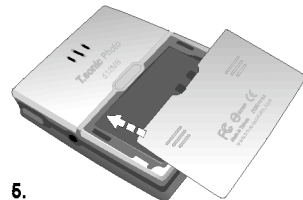
1.



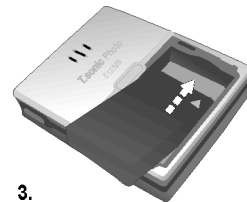
4.



2.



5.



3.



6.



---

### **⚠ Avvertimento**


C'È UN PERICOLO DI ESPLOSIONE SE LA BATTERIA NON È INSTALLATA CORRETTAMENTE.

### **⚠ Avvertimento**

UTILIZZARE SOLO BATTERIE TRANSCEND APPROVATE; L'UTILIZZO DI UN'ALTRA BATTERIA PUÒ PRESENTARE UN RISCHIO DI FUOCO O DI ESPLOSIONE.

Per favore contattate il vostro rivenditore se non siete sicuri di potere sostituire la batteria da soli.

**D: Dove è il mio pulsante Stop?**

**R: play/pausa**  il pulsante funziona anche come il pulsante Stop quando è trattenuto per almeno 2 secondi.

**D: Non posso vedere o accedere alla musica o ai file fotografici memorizzati sulla memoria interna del mio T.sonic Photo?**

**R:** Controllate che non abbiate una scheda di memoria selezionata come la sorgente di memoria preferenziale nelle impostazioni Menu.

**D: Non sono in grado di sentire la musica o i suoni registrati attraverso l'altoparlante del lettore.**

**R:** Prima controllare che non abbiate cuffie di ascolto collegate alla porta di cuffia di ascolto dell'unità, dopo controllare che abbiate il volume impostato a un livello abbastanza alto.

**D: Quale dimensione di schede esterne MMC/SD può prendere il mio T.sonic Photo?**

**R:** Il vostro T.sonic Photo può supportare attualmente schede MMC/SD fino a dimensione da 4GB.

**D: Quanta musica MP3 posso memorizzare sulla memoria interna del mio T.sonic Photo ?**

**R:** Potete memorizzare circa 17 ore sul lettore 512MB.

**D: Come posso sbloccare l' T.sonic Photo.**

**R:** Ogni volta che il Transcend **T.sonic Photo** si blocca; potete seguire il processo Reset come descritto lo "**Performing un Reset " sezionare nel capitolo Setup.**

## Ordering Information

*T.sonic Photo*

*Transcend P/N*                      *Capacity*

**TS512MMP810EU**                      **512MB**

