

USB2.0

PF710
使用手册

Transcend
Exceeding Your Expectations

目录

简介	3
产品及配件	3
系统需求	3
安全注意事项	5
一般使用	5
备份资料	5
首次使用	6
启动 PF710	6
使用闪存卡或 USB 闪存盘	8
音量调整与耳机	8
控制键	8
遥控器	8
连接电脑	10
在 Windows® 2000, XP and Vista 下使用	10
在 Mac™ 10.0 或之后的版本使用	11
在 Linux™ Kernel 2.4 或之后的版本使用	12
主选单	13
照片功能	13
音乐功能	13
时钟和月历功能	13
设定	13
照片功能	14
缩图	14
浏览照片功能	15
幻灯片模式	16
音乐功能	18
音乐浏览模式	18
音乐播放器	19
时钟和月历功能	20
时钟和月历功能	20
设定功能	22
语言	22
日期与时间设定	22
摆设方向	23
屏幕显示设定	24
回复默认值	24
固件更新	24

疑难排解.....	26
规格.....	27
质保条款.....	28
名词解释.....	29

简介

特点

感谢您购买创见 **PF710** 数字相框! 拥有 **PF710**, 无论在家或办公室您都可轻易展示您喜爱的照片。**PF710** 不仅可读取不同的数据来源播放音乐及照片: 如闪存卡, **USB** 闪存盘及内建的内存, 也能透过本机上的控制键或遥控器来操作各项功能。以 **USB** 线直接与电脑联机即可擦写插在 **PF710** 插槽的闪存卡及内建内存内数据。本使用手册将帮助您更了解此一产品, 建议您在使用前详细阅读。

特色

- 7 吋明亮, 高分辨率宽屏幕彩色 LCD 屏幕
- 内建立体声喇叭及耳机孔
- 可读取 **USB** 闪存盘及 **SD/SDHC/MMC/MS/CF** 闪存卡
- 支持 **Hi-Speed USB 2.0** 标准并向下兼容 **USB 1.1** 标准
- 可直接透过 **USB** 线与电脑联机传输
- 内建内存-不需闪存卡也可以正常使用
- 可设定自动开机及关机时间
- 有浏览幻灯片、缩图、照片及放大照片等不同选择
- 可边看照片同时播放音乐
- 内建主题相框可让您随时变化照片
- 可设定日期提醒重要约会及事件
- 具有时钟, 闹钟及月历功能

产品及配件

当您选购创见 **PF710** .时, 请确认是否包含了下列的产品及配件:

- **PF710**. *1
- 遥控器 (内附电池) *1
- 脚架 *1
- 电源供应器 *1
- **USB** 线 *1
- 使用手册 **CD** 光盘 *1
- 快速安装手册 *1
- 保证卡 *1

系统需求

连接 **PF710** 到电脑的需求如下:

1. 100-240 伏特插座给电源供应器使用
2. 有 **USB** 端口的台式型或笔记本型电脑
3. 电脑需使用下列任一操作系统:
 - **Windows® 2000**

- Windows® XP
 - Windows® Vista
 - Mac™ OS 10.0 或之后的版本
 - Linux™ Kernel 2.4, 或之后的版本
-

安全注意事项

下列的使用及安全守则**十分重要**！请确实遵守以下事项。

一般使用

- 请避免暴露在潮湿的环境中
- 请勿让被水或其它液体弄湿
- 请勿使用在有强烈磁性或是剧烈震动的环境
- 请勿使用粗糙表面的布来擦拭外壳或是 LCD 屏幕
- 只能使用创见提供的电源供应器在 **PF710** 上使用，使用非原厂的电源供应器可能会造成起火或爆炸等无法预知的情形。
- 为了保护您的健康与听觉，请将 **PF710** 播放音乐时的音量保持在 80 分贝以下并且避免长时间使用。

备份资料

- 创见资讯不对任何操作造成的数据遗失或损坏负任何责任。若您决定将数据储存于您的 **PF710** 中，我们强烈建议您定期将数据备份至电脑或其它储存设备中。
 - 为了确保高速 **USB 2.0** 的数据传输率，请检查您的电脑是否正确安装相对应的 **USB** 驱动程序。若您不确定该如何检查，请查询您电脑或主机板的使用手册中的 **USB** 驱动程序相关信息。
-

首次使用

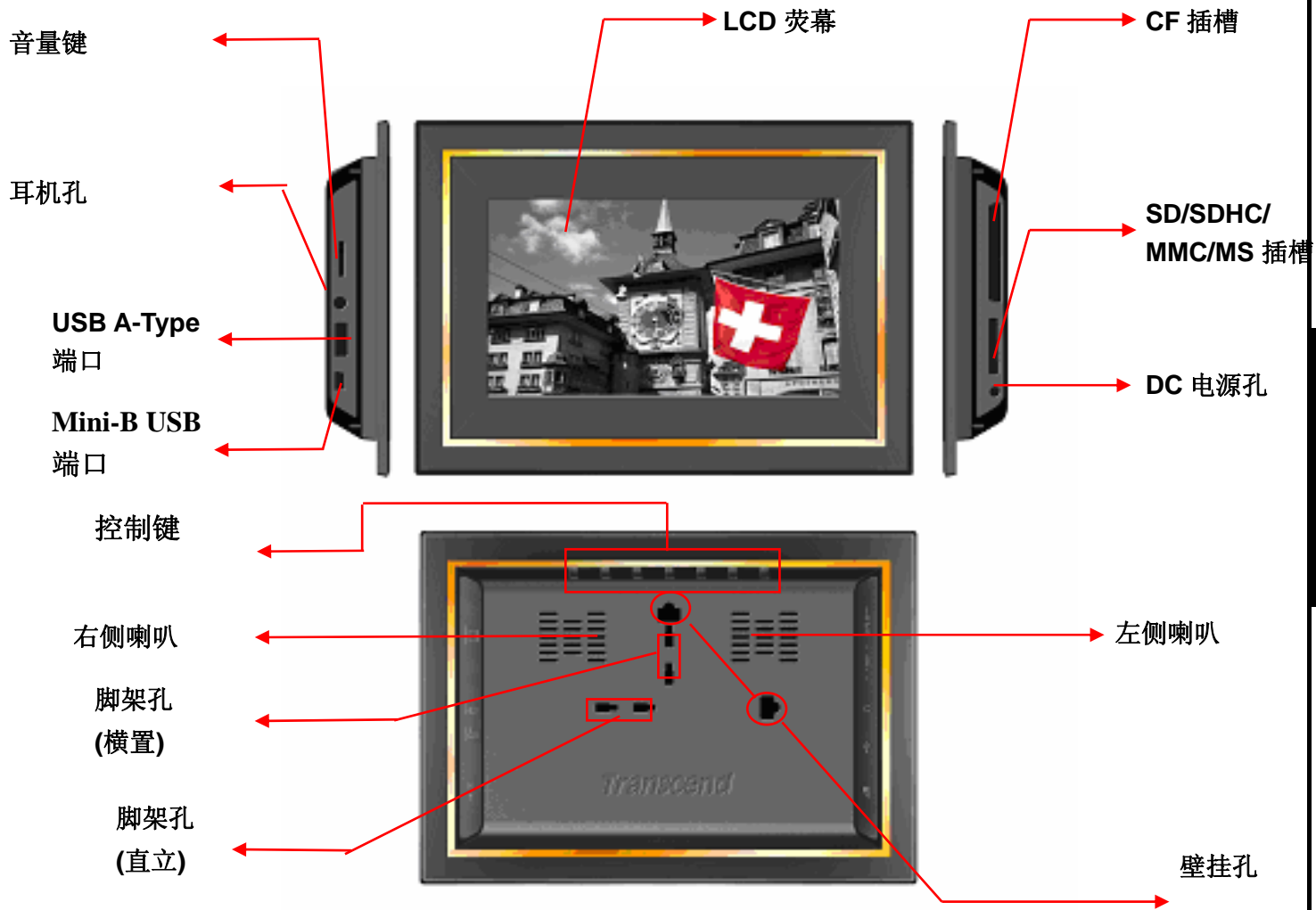


图 1: PF710

启动 PF710

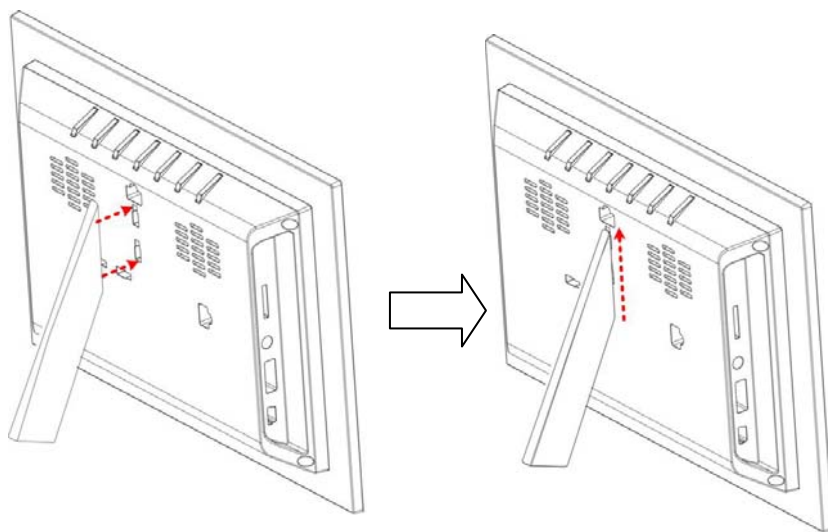


图 2: 将 PF710. 接上脚架 (横置)

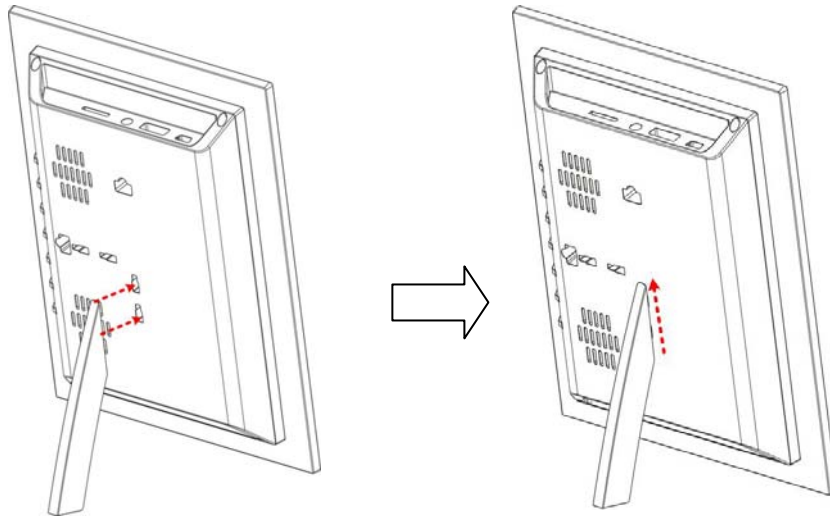


图 3：将 PF710. 接上脚架（直立）

1. 开始使用时建议先将脚架接上 PF710. 后面的脚架孔（横置），如上图所示。
2. 将电源供应器一端插入 PF710 DC 电源孔。
3. 将电源供应器另一端插入墙上的插座。

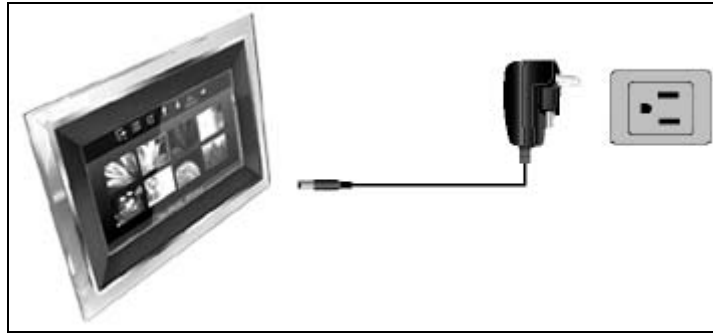



图 4: 插入电源供应器

4. 长按本机上的**离开键** 3 秒钟即可启动或关闭您的 **PF710** 或按遥控器上的**电源键**  (当你面对 **PF710** 时，**离开键**位在本机控制键的最左边。).

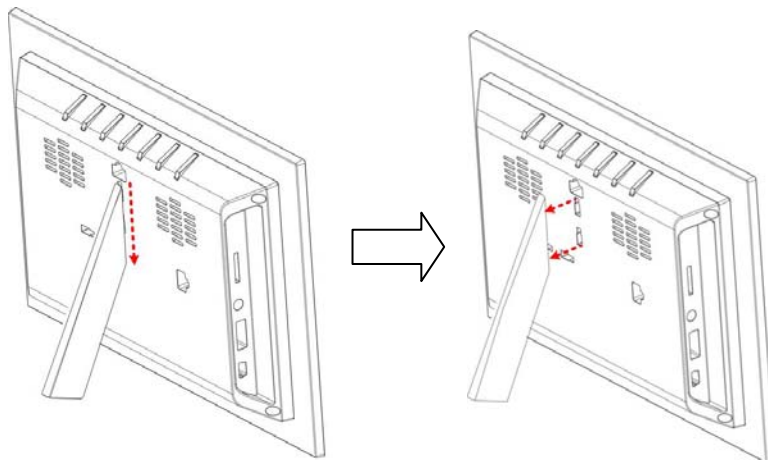


图 5：将脚架从 PF710. 移除（横置）

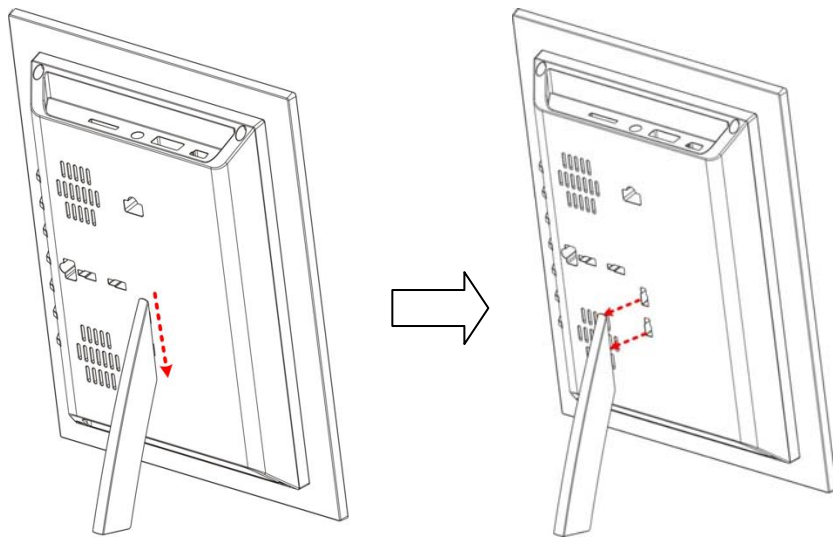


图 6：将脚架从 PF710. 移除（直立）

使用闪存卡或 USB 闪存盘

1. 可将闪存卡插入 **PF710** 右侧的闪存卡插槽或将 USB 闪存盘插入左侧的 USB 插槽。
2. 当闪存卡或 USB 闪存盘插入后，**PF710** 将会自动以幻灯片模式播放其内的所有照片。
3. 在使用时直接移除闪存卡或 USB 闪存盘，**PF710** 会自动回到主选单画面。



图 7: USB 闪存盘与闪存卡插槽

音量调整与耳机

音量控制键位于 **PF710** 左侧上方的位置。往上扳可增加音量，往下扳是降低音量，压入则为静音。您可将耳机插入耳机孔，享受您个人喜爱的音乐，此时内建的喇叭将会自动关闭。

控制键

PF710本机上有七个控制键，在手册中以大写的符号代表。(例如：**EXIT** 代表本机上的**EXIT**按键)。从左到右（当你面对屏幕时）分别为：**EXIT, OPTION, OK, UP, DOWN, LEFT, RIGHT**。这些选项会显示在屏幕上且显示的位置会对应到本机上的按键。

遥控器

PF710 提供一个简单且容易使用的遥控器，可直接使用 **PF710** 本机上的控制键或以遥控器来操作。当使用遥控器操作时，应对准 **PF710** 前方并确认之间没有物品阻挡(有效距离约 3 公尺)。所有遥控器的图标功能叙述在快速安装手册及使用手册中均有说明，方便直接使用 **PF710**。

-  :无论在 **PF710** 内的任何页面，仅需按下此三个快速键即可直接进入此三项主要功能。
-  :可直接切换浏览缩图与浏览照片。
-  :确认想要执行的模式或选项。
-  :显示此页面中其它的选项。
-  :无论是在 **PF710** 任何页面内可直接跳回主选单。
-  :取消选项 或 回到上一个页面。
-  :播放/暂停 或 停止音乐。
-  :在浏览照片模式中可旋转或放大照片。
-  :调整音乐音量（增加/下降/静音）。
-  :切换音乐播放模式。



图 8: 遥控器

连接电脑

如果您想要在 **PF710** 和电脑之间传输照片或音乐，请使用所提供的 USB A 型转 mini USB 传输线进行传输。

1. 接上电源供应器并将 **PF710** 开机。
2. 将传输线的 mini USB 端连接上 **PF710** 左侧的 mini USB 端口。

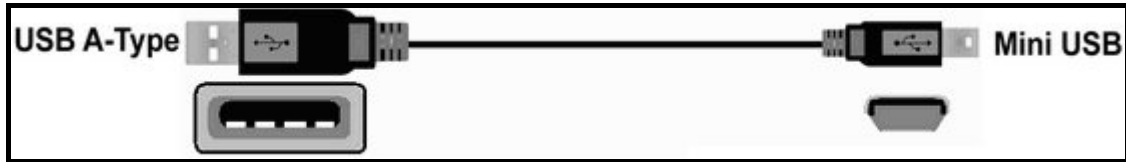


图 9: Mini USB to USB A-Type 线

3. 将传输线的 USB 端连接上您的台式型或是笔记本型电脑。



警告! 请确认 **PF710** 连接电脑前已接上电源供应器，确保可提供足够的电力让其运行。

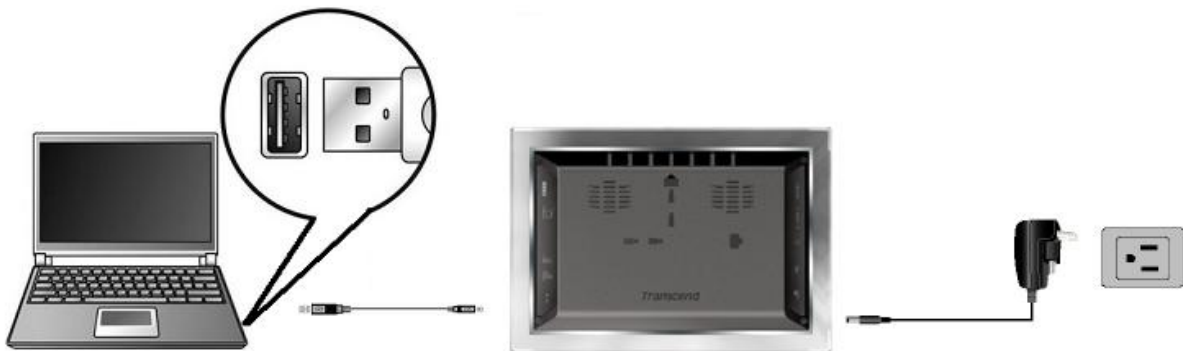


图 10: 连接 **PF710** 到电脑

在 Windows® 2000, XP and Vista 下使用


1. 与安装上述操作系统的电脑或笔记本型电脑联机不需要额外安装驱动程序。Windows® 操作系统 (不包含 Windows 98 / 98SE) 均有内建驱动程序支持 **PF710**。当 **PF710** 已成功连接您的台式型电脑或笔记本型电脑后，电脑会侦测到 **PF710**，且一个新的、代表它的**卸除装置**将会出现在**我的电脑**中，同时工作列也会出现一个卸除式装置的图标 。



图 11: 发现新硬件且自动安装 **PF710**

2. **PF710** 现在已经像外接式随身硬盘可以传输数据。新的卸除式磁盘驱动器及其新赋予的磁盘代号将出现在” **我的电脑**”中分别代表 **PF710** 的闪存卡槽(包含内建内存)，您可以简单的拖曳资料到这些卸除式磁盘驱动器或是数据夹中即可进行传输。



图 12: “我的电脑”中显示检测到 PF710

*图中的 E、F、G、H 槽只是范例，您的“我的电脑”中磁盘代号可能不同

3. 安全自 Windows 操作系统中移除 PF710 :


1. 按一下工作列的**卸除式磁盘驱动器** 。
2. 请按跳出的**安全移除硬件**的窗口继续下一步。



图 13: 安全移除硬件

3. 接着会显示出“现在可以放心地从系统中移除 USB 大量存放装置”窗口，当这信息显示时就可将 PF710 自电脑的 USB 端口中移除。

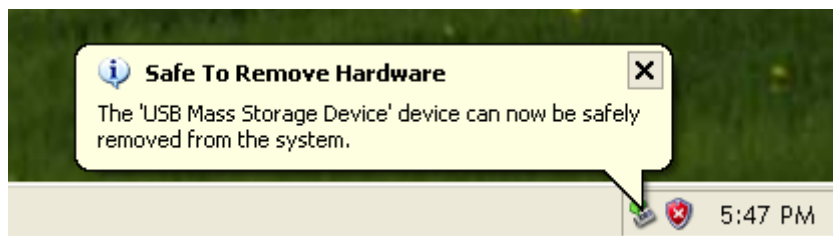


图 14: : 现在可安全地移除硬件

在 Mac™ 10.0 或之后的版本使用

1. 在 Mac™ 10.0 或之后的版本使用不需要安装额外的驱动程序，直接将 PF710 插入电脑的 USB 端口，电脑将会自动侦测并立即可使用。



图 15: 联机到一台使用 MAC 操作系统的电脑

2. 自 MAC 操作系统移除 PF710:

拖曳代表 **PF710** 的图示到垃圾桶后，就可将它自 USB 端口移除。

在 **Linux™ Kernel 2.4** 或之后的版本使用

1. 在 Linux™ Kernel 2.4 或之后的版本使用不需要安装驱动程序。插入 **PF710** 在电脑的 USB 端口后并直接卸载它。

a. 首先请先建立一个数据夹给**PF710**。

例如: `mkdir /mnt / PF710`

b. 接着，卸载 **PF710**。

例如: `mount -a -t msdos /dev/sda1 /mnt / PF710`

2. 自 Linux 下移除 **PF710**:

请输入 `umount /mnt/ PF710` 来卸载然后就可从 USB 端口移除 **PF710** 。

1. **注意!** 为避免数据遗失，请务必使用上述程序自Windows™操作系统移除**PF710**。
2. 当 **PF710** 连接电脑时，此时仅能传输数据，无法进行其它的功能。当自电脑移除后，**PF710** 才能使用一般功能。
3. 当 **PF710** 连接电脑时，再插入的 USB 闪存盘将无法作用。
4. 请勿对 **PF710** 格式化。



主选单

主选单就像是连接到 **PF710** 各功能的便利通道，选择四个图标的任何一个即可直接启动该功能。



图 16: 主选单

照片功能

可浏览缩图、照片浏览或以幻灯片浏览并搭配不同的转场特效。使用屏幕上的按键功能列来选择“照片”图示或是按遥控器上的

Photo  图标直接进入浏览缩图模式。

音乐功能

使用 **PF710** 播放音乐，更可将您喜爱的音乐设定成最爱铃声，使用屏幕上的按键功能列来选择“音乐”图标或是按遥控器上的

Music  图标直接进入音乐功能。


时钟和月历功能

让 **PF710** 变成一台吸引人且可显示照片的台式型时钟/月历。此功能下可以设定重要会议及假期，更可以为相片选择各种主题相框（例如：情人节相框）。使用屏幕上的按键功能列选择时钟和月历图示或按

Calendar  图标进入时钟与月历功能。

设定

设定功能可以调整许多**PF710**的设定值，例如：切换语言、设定时间...等。使用屏幕上的按键功能



列选择设定功能或是按遥控器上  图标进入设定功能。

注意：屏幕上显示的按键功能列固定出现在屏幕的最上方。这些显示的按键功能列位置对应本机背后上的控制键，方便直接操作。当您超过 10 秒钟没有按下任何按键，屏幕上显示的按键功能列将会自动消失。

照片功能

照片功能中有三种显示方式：**缩图**、**照片**和**幻灯片**，可以透过遥控器或是屏幕上的按键功能列来直接切换显示方式。

缩图

从主选单中选择**照片模式**或是直接按遥控器上的  图示进入。缩图功能让您可直接浏览目前数据来源（闪存卡或 **USB** 闪存盘）内所有照片的缩图，每一个页面将显示 **8** 张缩图。可使用向上键、向下键、向左键和向右键来移动选择想看的缩图，按下确认键或是遥控器上的  图示来播放选择的照片。

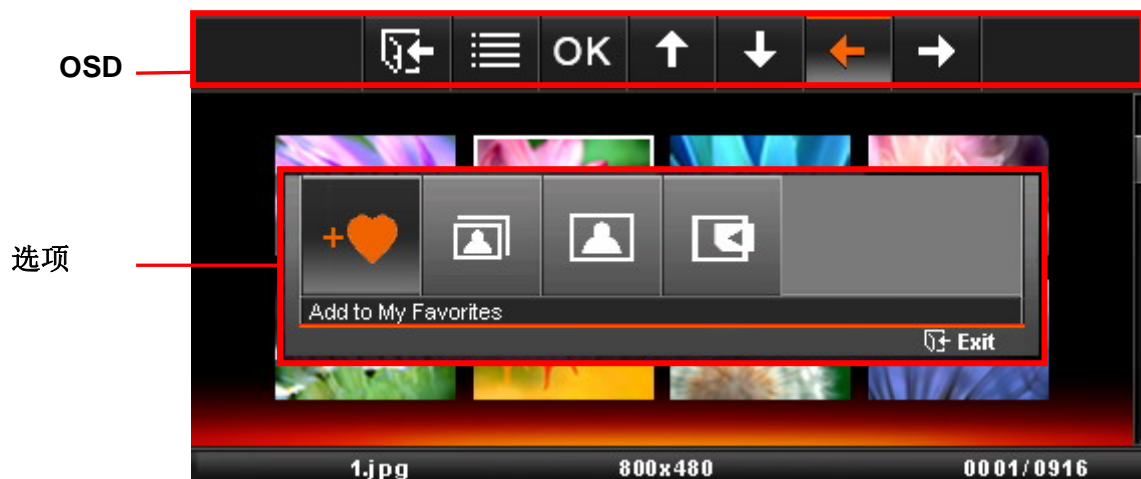





图 17: 缩图模式和选项清单

切换到浏览照片模式:


1. 使用向上键、向下键、向左键和向右键移动到想看的照片。
2. 按下确认键或遥控器上的  图标后就会切换到浏览照片模式。注意：如果选择的是影片档，按下确认键后会开始播放，当播放该影片档结束后，**PF710** 会自动回到浏览缩图模式。

选项：

会显示出在浏览缩图模式中可用的选项清单：加入我的最爱自我的最爱移除（**PF710**. 内建内存）、幻灯片、浏览照片和选择数据来源。

1. 按选项键或是遥控器上  图示，使用向左键和向右键选择想要的功能。
2. 按下确认键或遥控器上的  图标来进入选择的选项。
 - a. **加入我的最爱 / 自我的最爱移除**：当数据来源为闪存卡或 **USB** 闪存盘时，可在浏览缩图模式中复制选择的照片到 **PF710** 内建内存中。如果想要移除，选择数据来源为**我的最爱**后，在想移除的照片上选择**自我的最爱移除**选项。
 - b. **幻灯片**：切换到幻灯片模式。

- c. **浏览照片**：转换到浏览照片模式。
- d. **选择数据来源**：选择想要观看的数据来源会自动进入浏览缩图模式。可选择的数据来源有：我的最爱（内建内存）、SD/SDHC/MMC/MS、CF 和 USB 闪存盘。使用**向左键**和**向右键**来

选择数据来源，接着按下确认键或遥控器上的  图示即可进入。

离开：按离开键或遥控器上的  图示即可回到主选单。

浏览照片功能

在**浏览照片**功能中，可以浏览、放大或是旋转单一照片。可以使用**向左键**和**向右键**来选择上一张或下一张的照片。

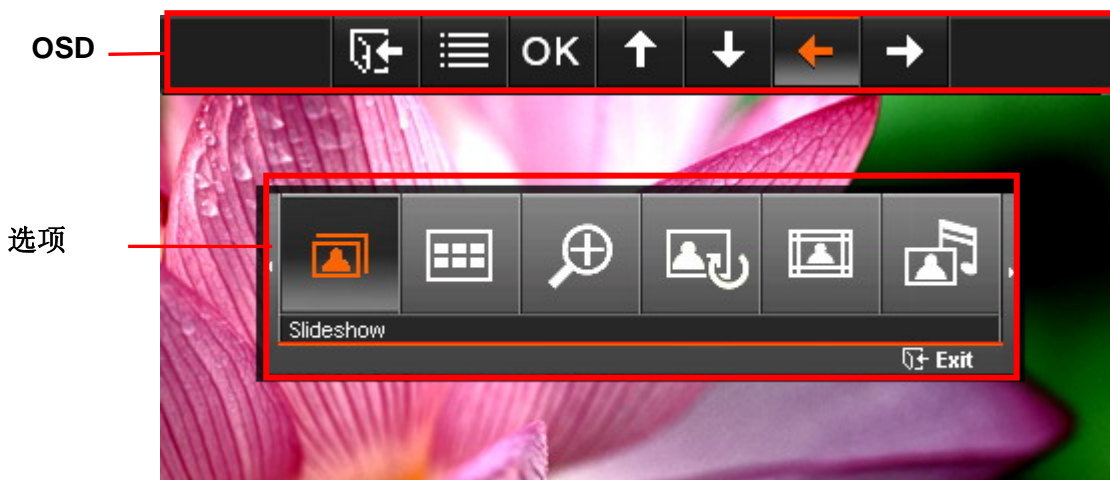







图 18: 照片浏览中的选项清单

切换到幻灯片模式：

在浏览照片时按选项键呼叫出选项清单后，按 **确认键** 或遥控器的  图标进入幻灯片模式。注意：影片文件在幻灯片功能中将不会显示。

选项：

会显示出在浏览照片模式中可用的选项：幻灯片模式、浏览缩图、放大、旋转、主题相框、背景音乐、设为时钟与月历桌布、储存新文件及选择数据来源。

1. 按**选项**或遥控器上  图示并使用**向左键**和**向右键**选择想要的功能。
2. 按确认键或遥控器上  图标来进入选择的**功能**。
 - a. **幻灯片模式**：选择此选项或直接按遥控器上  图示即可进入。
 - b. **浏览缩图模式**：选择此选项或直接按遥控器上  即可进入。

- c. **放大:** 选择此选项进入放大功能，能选择 **X1**、**X2** 或 **X4** 倍放大照片。可直接按遥控器上的



图示来放大正在观看的照片。按离开键或遥控器上的



图标回到浏览照片模式。

- d. **旋转:** 选择此功能后照片会自动依序顺时针旋转 90° 、 180° 或 270° 。每按下遥控器上的



图示一次照片会自动顺时针旋转 90° 。(此功能只能在放大 1 倍时使用)

- e. **主题相框:** 选择此选项将进入副选单选择主题相框，在幻灯片或是浏览照片模式时将有主题相框搭配照片播放。可利用**向左键**或**向右键**来选择无主题、圣诞节主题、万圣节主题、新年主题、情人节主题等不同主题相框，然后再按下确认键或遥控器上的



图标来使用此主题。

- f. **设为时钟与月历桌面:** 设定目前照片为时钟与月历功能的桌面（并复制该档案至内建内存）。

- g. **储存新档:** 复制目前浏览的照片(包含主题相框)到”我的最爱”。这张照片将连同选择的主题相框一起存入内建内存，以方便未来读取。

Exit :



按离开键或遥控器_ 图示即可回到主选单。

幻灯片模式

此功能会以幻灯片模式播放所指定数据来源内的所有照片。幻灯片模式会根据在选项中设定来进行播放，按**向左键**或**向右键**能切换上下张照片。

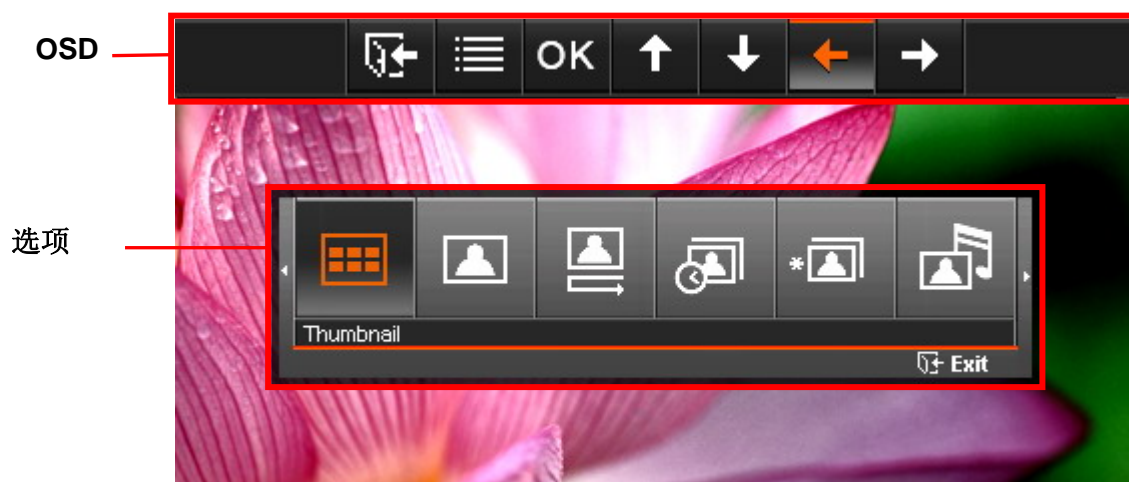


图 19: 幻灯片模式选项清单

转换成 浏览缩图模式:

按确认键或遥控器上  图标从幻灯片模式切换到浏览缩图模式。

选项:

会显示出在幻灯片模式中可用的选项: 浏览缩图、浏览照片、背景音乐、幻灯片播放顺序、幻灯片播放时间间隔、转场特效、主题相框及选择数据来源。


1. 按**选项**或遥控器上  图示并使用**向左键**和**向右键**选择想要的功能。
2. 按确认键或遥控器上  图标来进入选择的函数或其副选单。
 - a. **缩图**: 选择此选项或是按遥控器上  图标进入缩图模式。
 - b. **浏览照片**: 选择此选项可进入浏览照片模式, 可进行照片放大和其它的功能。
 - c. **背景音乐**: 此选项可开启或关闭背景音乐, 或直接按遥控器上  图示切换。幻灯片模式会储存背景音乐的设定以方便下次再进入时使用。选择“停止”或直接按遥控器上的  图标来停止播放背景音乐, 下次再启动**幻灯片模式**也不会再播放音乐。选择“播放/暂停”或遥控器上  图标将会重新播放背景音乐, 下次启动**幻灯片模式**也会自动开始播放背景音乐。
 - d. **幻灯片播放顺序**: 在此选项内可以改变幻灯片播放顺序。使用向左键或向右键在副选单中选择一般(依序连续播放)或随机(随机连续播放), 最后按下确认键或遥控器上的图示  来决定。
 - e. **幻灯片播放时间间隔**: 调整每一张照片在屏幕上显示的时间。在副选单中, 使用向左键或向右键来选择: 5 秒、10 秒、30 秒、1 分钟、10 分钟或 30 分钟, 最后按下确认键或是遥控器上的  图示来决定。
 - f. **转场特效**: 改变每张照片显示时的转场特效。在副选单中, 使用向左键或向右键来选择想要的转场特效并按确认键或遥控器上的  图示来决定。

离开键:

按离开键或是  回到主选单。

音乐功能

音乐浏览模式

从主选单中选择“音乐”或是按遥控器上  图标来开启音乐浏览模式。音乐浏览模式可浏览喜欢的数据夹并播放其内的歌曲播放。在屏幕上面会显示出所在的数据夹路径。在此功能中可看到目前数据来源内所有的数据夹。使用往上或往下键移动到你想要的的数据夹。您可以按向右键或确认键进入数据夹内，按向左键或选择“Upper Directory”可离开目前的资料夹。选择到您想播放的音乐档案，按播放键或确认键即可开始播放该音乐。

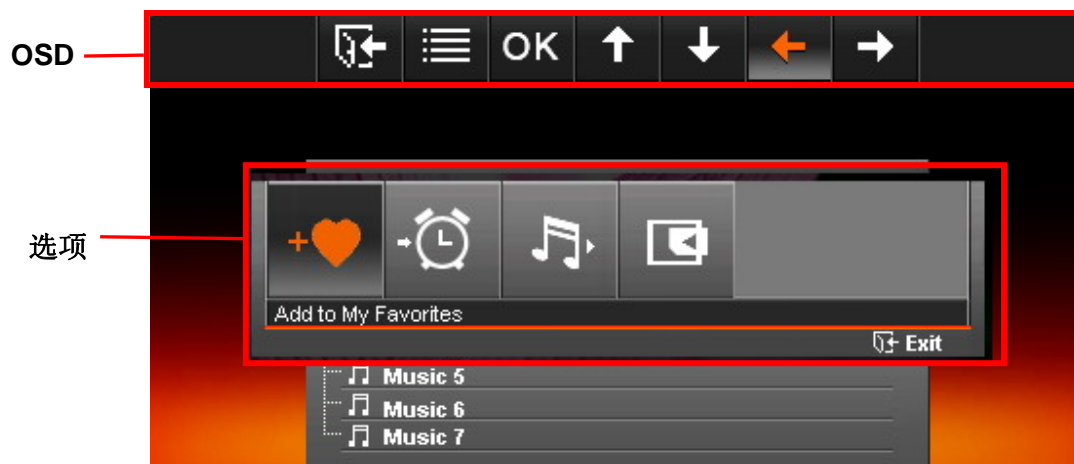




图 20: 音乐功能选项清单

离开:

按下离开键或是遥控器上  图示可回到主选单画面。

选项:

在音乐浏览功能中使用屏幕上的按键功能列来操作这些功能，也可按选项键或遥控器上  图标来显示这些选项:

- 加入我的最爱 或 自我的最爱移除:** 自数据来源（闪存卡、USB 闪存盘...等）复制目前选择的音乐档案到 **PF710** 内建的内存内。要从内建内存移除音乐档案，请将数据来源切换到“我的最爱”后，在选项中选择“自我的最爱移除”。
- 设为我的闹钟铃声:** 设定选择的音乐档案为闹钟铃声。加入的音乐可以在时间与月历功能内的“闹钟铃声”中选取。要选择不同的闹钟铃声，请至主选单->时钟与月历功能->选项->闹钟铃声。
- 音乐播放模式: 选择多档案时音乐播放循环方式:** 一般、单曲循环、全部循环、随机循环、数据夹内循环、数据夹内随机。
- 选择数据来源:** 选择想要浏览及播放音乐的数据来源。利用 **向左键**和 **向右键**移动到可选择的数据来源，接着按确认键后即可开始浏览其内的数据夹。

音乐播放器

在音乐播放器中，音乐档案的 ID3 卷标（专辑名称、演唱者和歌曲名称）在播放时均会显示在屏幕上方。屏幕中间的进度图代表目前歌曲已播放的比例，其下方则显示该歌曲的总时间长度，屏幕右下方时间代表此歌曲剩余的时间。

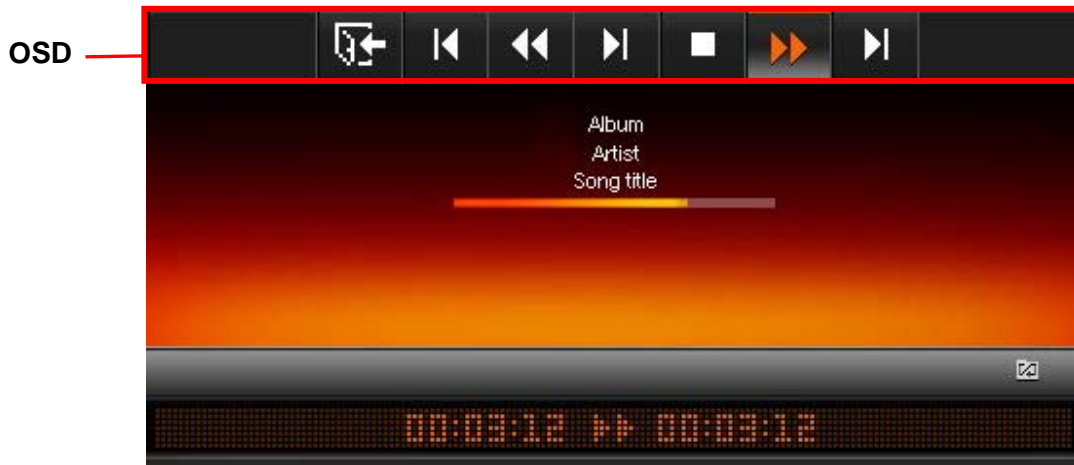












图 21: 音乐播放器

在音乐模式中想聆听音乐，只要在选择的音乐档案上按下遥控器上  图标或确认键就可开始享受音乐。音乐播放器的功能和其它播放器相似且容易操作：

1. 按  图标来开始 / 暂停音乐。
2. 按  图标来停止音乐。
3. 调整音乐音量，可使用 **PF710** 左侧的音量键或按遥控器上的音量增加  或减少  图示。
4. 按遥控器上一首  图标来回到上一首音乐或下一首  图标播放下一首音乐。
5. 长按本机上向左键可以加速音乐播放速度，按确认键可以降低音乐播放速度来找到您想要的片段。
6. 播放音乐时，按离开键或遥控器上的  图标可以回到音乐浏览功能，即可重新自数据夹内选择想要的音乐档案播放。音乐会持续播放直到您按下遥控器下的停止  图示或本机上向上键。
7. 按 遥控器上的  图标可以快速切换音乐播放模式。

时钟及桌历功能

在时钟及桌历功能，PF710 可变成一台吸引人的台式型时钟及桌历，可设定重要日子提醒及显示最喜爱的照片。



图 22: 时钟与月历

时钟和月历功能

时钟与月历功能下会在屏幕右方显示月历及数字时钟，左方屏幕会显示选好的照片或是幻灯片模式播放照片。使用向左键及向右键来切换上个月或下个月的月历。

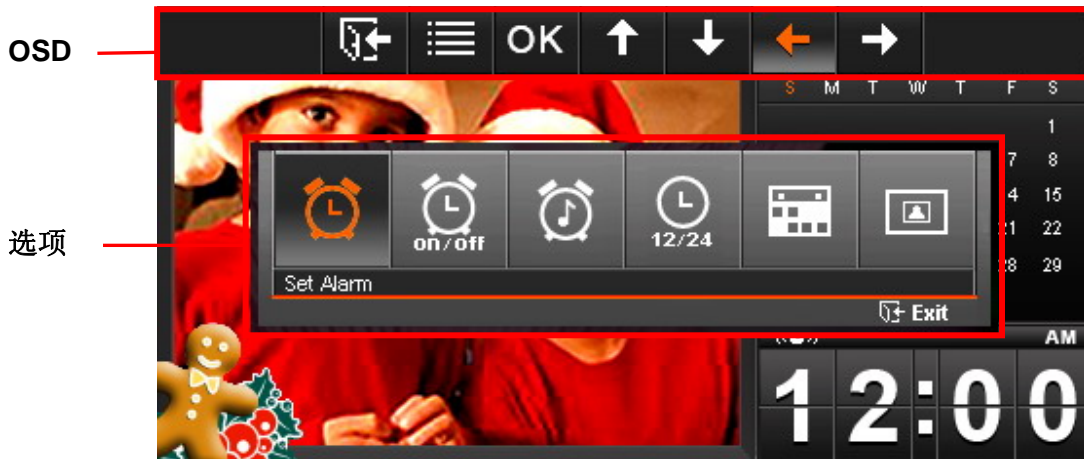



图 23: 时钟与月历选项清单

离开：

按离开键或是遥控器上的  图示回到主选单。

选项：

按选项键或是遥控器上的  图标将会显示在此功能下可以使用的选项清单。使用向左键或向右键来选择你想要进入的选项：

1. 设定闹钟时间：请按照下面步骤设定闹钟时间
 - a. 用向左键或向右键在闹钟时间的时与分字段中选择想要调整的字段。

b. 使用**向上键**或**向下键**来调整你选的字段数值。在**选项**中选择**“12H/24H”**可以设定为**“24 小时制”**或**“AM/PM”**方式显示。

c. 设定好你想要的时间后，按确认键或遥控器上的  图示进行存盘。

2. **闹钟开 / 关**：开启或关闭闹钟功能。
3. **闹钟铃声**：可从 5 个预设的闹钟铃声或是自订的”我的铃声”（可以自选音乐档案）中来选择播放。要设定我的闹钟铃声，请至主选单->音乐功能->选项->设为我的闹钟铃声。
4. **12/24 小时制切换**：切换显示时间的方式为 12 小时制(AM/PM)或 24 小时制。这个设定将会套用在 **PF710** 内所有的时间显示（时钟、系统时间、自动开/关机时间）。
5. **重要约会**：可在月历上标示重要约会。依照下方的步骤进行重要约会的标示：
 - a. 从选项清单中选取**重要约会**。
 - b. 移动指标到想要的日期并按下确认键来标示。
 - c. 四个以不同颜色代表可用来选择的标示类型会出现：取消、生日、派对和约会，选择想要标示的符号并按下确认键储存。
6. **桌面显示模式**：改变桌历显示照片的方式：照片（单张照片）或幻灯片。在时钟与月历功能中幻灯片模式将会播放选择的数据来源内所有照片。日历显示单张照片可在下列选项内设定：主选单->浏览照片->选项->设为时钟与月历桌面。

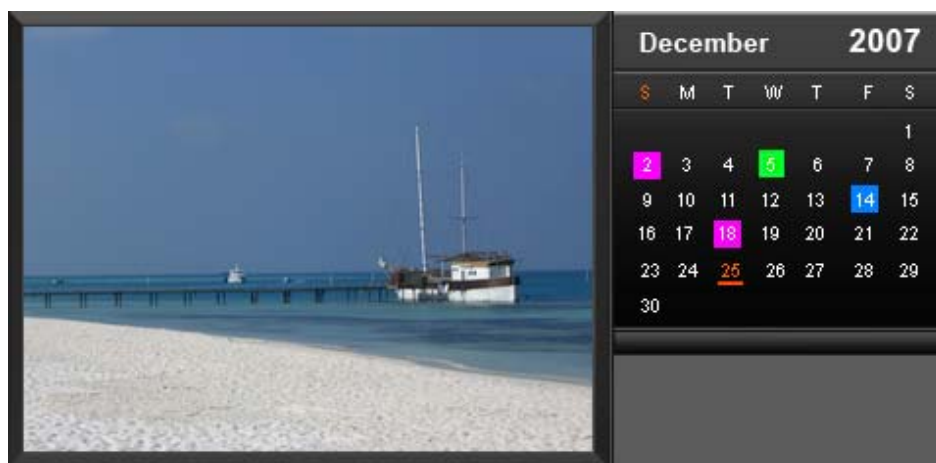


图 24: 标记重要约会

设定功能

在设定功能中可得到**PF710**的相关设定及信息 – 产品名称、固件版本和剩余可用空间（内建内存），也可以调整**PF710**显示设定，例如：时间及语言切换等。

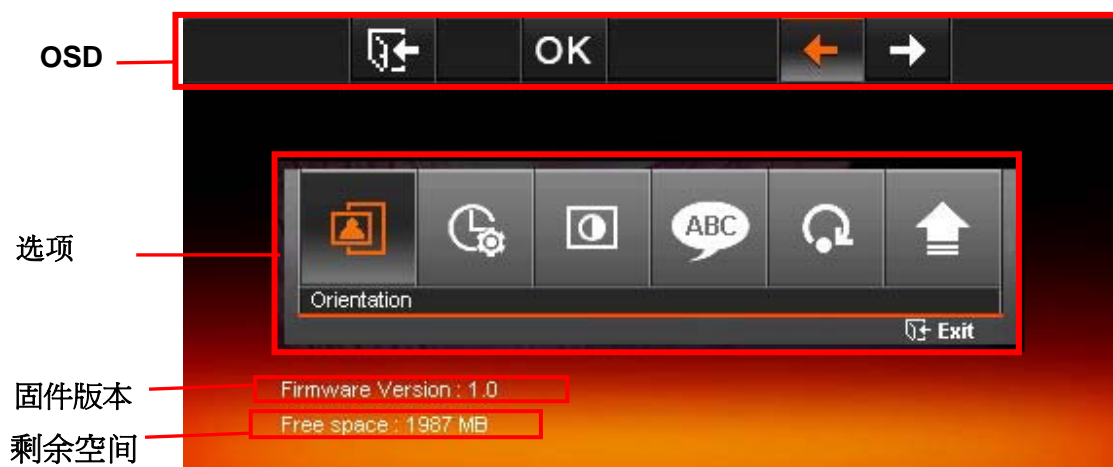






图 25: 设定功能

可以从主选单选择或按遥控器上的  图标进入设定功能。以向左键或向右键来选择想要调整的选项，接着按确认键或遥控器上  图示进入该项设定。以下为可以进行设定的选项：

语言

您可以在这里切换 **PF710** 的语言（内建有 13 种语言），预设的语言是“English”。
切换语系的步骤为：

1. 在设定功能内选择语言选项
2. 使用以向左键或向右键来选择想要的语言。
3. 按确认键或遥控器上  图标来使用新的语言设定，新的语言设定将马上启用。
4. 在语言选单内按离开键或遥控器上的  图标可回到设定功能。



日期与时间设定

在此功能下可以调整**PF710**日期与时间、自动开机与关机时间、启动或关闭自动开/关机功能。



图 26: 日期与时间设定


设定步骤:

1. 在设定功能内选择**时间与日期**选项, 使用**向上键**或**向下键**来选择想要的设定: **日期、时间、自动开机时间、自动关机时间、自动开关机**。
2. 按确认键或遥控器上  图标后, 可开始调整选择的项目。
 - a. **日期:** 更改PF710的日期。按**向左键**或**向右键**来选择年、月、日字段并使用**向上键**或**向下键**调整。
 - b. **时间:** 更改PF710的时间。按**向左键**或**向右键**来选择时、分字段并使用**向上键**或**向下键**调整。
 - c. **自动开机时间:** 设定**PF710**自动开机时间。按**向左键**或**向右键**来选择时、分字段并使用**向上键**或**向下键**调整。
 - d. **自动关机时间:** 设定**PF710**自动关机时间。按**向左键**或**向右键**来选择时、分字段并使用**向上键**或**向下键**调整。
 - e. **自动开关机:** 启动或关闭自动开关机功能。按**向上键**或**向下键**调整设定。
3. 在调整完设定后, 按下确认键或  图示储存。

摆设方向

可以选择摆设 PF710 为横置或直立方向播放图片并同时自动转换照片方向(注: 摆设方向功能仅能套用于浏览照片、缩图和幻灯片显示)。有两种摆设方向可以放置 PF710: **横置**或**直立**模式。如果您想要横置 PF710 来显示您的照片, 请将设定功能中摆设方向选项设定为横置, 如果想摆设为直立来显示照片, 请设定为直立在浏览照片或幻灯片时, 将会根据照片和 PF710 的摆设方向设定自动调整显示。注意: PF710 会保留照片的原始设定且不会将照片扩大填满整个屏幕。

设定摆放方向步骤:

1. 在设定功能内选择**摆设方向**。
2. 使用**向左键**或**向右键**反白“横置”或“直立”, 接着按下确认键或遥控器上  图示来选择想要的方向。

屏幕显示设定


使用此功能来调整屏幕的亮度和对比。




图 27. 屏幕显示设定

设定步骤:

1. 在设定功能中选择”屏幕显示设定”来开启显示设定，使用**向上键**和**向下键**来选择”亮度”、“对比”和”全屏幕”。


2. 按确认键或是遥控器上  图标来调整所选择的项目。
 - a. **亮度**: 按**向左键**或**向右键**来微调屏幕的亮度。
 - b. **对比**: 按**向左键**或**向右键**来调整屏幕的对比。
 - c. **全屏幕**: 按**向上键**或**向下键**来启动和关闭此功能。如果选择关闭，PF710. 将保留照片原有的比例来显示在屏幕上。如果选择开启，PF710. 将放大照片到全屏幕，但从保留其原来的设定。注意：全屏幕功能仅适用在横置时显示直立照片和直立时显示横置照片。

3. 调整完毕后，按下确认键或是遥控器上  图示来储存设定。

回复默认值

如果想将 **PF710** 设定回复成默认值，可使用此功能。注意：此执行后所有功能将回复为出厂的默认值。

回复默认值的步骤:


1. 进入设定功能中的**回复默认值**选项。
2. 按**向左键**或**向右键**来选择”Yes”。
3. 按下确认键或是遥控器上  图示确定执行。
4. 此动作执行完毕后，将回到设定功能的选单中。

固件更新

使用此功能让 **PF710** 更新至最新的固件。

固件更新步骤:

1. 插入已经存有新版固件的资料来源，例如：USB 闪存盘或 SD/SDHC/MMC/MS/CF 任何一种闪存卡。

2. 在设定功能内选择**固件更新**选项，按下确认键开始进行固件更新步骤，**PF710**会自动找寻新的固件档案。
3. 如果**PF710**发现新版的固件，会显示出一个”Yes / No”的窗口。使用**向左键**或**向右键**选择”Yes”，并按下本机上的**确认键**或遥控器上  图示来执行固件更新。如果不想更新固件，则选择”No”回到设定选单。
4. 您可以不定期拜访创见官方网站并下载最新版的固件进行更新。



注意：在固件更新，请切勿移除电源供应器或任何储存媒体。如果固件更新失败，而PF710. 也无法开机，请联系创见客服中心。

疑难排解

若您在使用 **PF710** 上发生任何疑难，请先参考以下信息或详阅使用手册来尝试排除问题。若您的问题仍然无法解决，请咨询您购买的店家、服务中心或是直接与创见资讯联络。我们的网站也提供 **FAQ** 及技术支持服务。

创见 PF710 无法开机

请按电源键约三秒钟来启动您的 **PF710**。如果还是无法开机，请检查是否 **PF710** 是否有插入电源供应器且电源供应器已插入一个有电的插座。

我的电脑无法侦测到PF710

请您依下列步骤确认：

- (1).您的**PF710**是否有连接到电脑的USB端口？建议您参阅使用手册中的说明，重新插拔USB线并确认是否有正确的连接到电脑与**PF710**两端。
- (2). **PF710** 是否接在MAC电脑专用键盘上的USB端口？如果是，请自键盘上移除后接到MAC电脑上的任一USB端口使用。
- (3). USB端口是否已启动？如果没有，请参照您电脑或是主机板的使用手册来开启。

我正在使用 PF710 时，突然所有的按键没有反应（停住）。

请将电源供应器自 **PF710** 上移除，再重新接上 **PF710** 使用。

将 PF710 连接到电脑之后，系统侦测不到？

请确认以下事项：

- 1.PF710 已接上电源供应器且有启动 PF710，如果尚未启动，请启动 PF710 并重新连接上电脑。
- 2.请确认电脑的操作系统符合 PF710 的系统需求，请参阅使用手册"介绍"一章。

PF710 无法读取来自闪存卡或是内建内存内的照片

3. 请确定插入的闪存卡是 **PF710** 可支持的。
4. 请检查闪存卡是否插入正确的闪存卡插槽。
5. 如果您的照片是有编辑过或是特别处理过可能无法被正常在 **PF710** 上显示。有些数字相机的照片格式可能不是标准格式，请查询您的数字相机使用手册确认其规格。

规格

● 屏幕:	7" TFT LCD, 480x234 像素
● 喇叭:	左/右喇叭, 0.5 瓦
● 耳机:	3.5mm, 32 ohm
● USB 界面:	A-Type x1, mini-B x1
● 储存容量:	内建 1GB 内存
● 资料保存:	最高 10 年
● 控制键:	7 颗按键和一个音量滚轮
● 遥控器:	红外线, NEC 通讯协议
● 尺寸:	219.0 公厘 × 156.0 公厘 × 28.0 公厘
● 重量:	430 公克
● 电源输入:	100 ~ 240 V 1.0A, Output: 5V DC 2.0A
● 照片格式:	DSC JPEG, motion JPEG, BMP(W:800 x H:600)
● 音乐格式:	MP3, WMA (不支持数字版权音乐), WAV
● 压缩比:	32Kbps - 320Kbps
● 认证:	CE, FCC, BSMI
● 质保年限:	屏幕: 1 年 (不超过 4 个亮点) 机体: 2 年

订购信息

名称	内存容量	Transcend P/N
PF710	1GB	TS1GPF710
PF710C	1GB	TS1GPF710C

质保条款

「更优越、更深远」是创见对于顾客服务的自我期许，创见一向要求自己必须超越产业一般标准以取得领先地位，这不仅是创见对于顾客满意至上的坚持，更是我们的承诺。

创见保证所有产品皆经过完整测试，以避免原物料及加工过程中之一切缺失，并符合所公布的规格。若您的 **PF710** 在质保期间内，于正常环境使用之下，因不良的加工或原物料而导致故障，创见将负起维修或更换同级产品之责，而本质保条款将受以下条件及限制的约束。

质保期间：创见 **PF710** 质保期限，自购买之日起算为期二年（屏幕质保一年：自购买日起一年内，创见将针对有四个或以上亮点的 **PF710** 屏幕进行维修或更换。）创见将检视产品并有权决定予以维修或更换新品，此一更换或维修的决定将是最终且具约束力的。此外，创见并保留可提供功能近似的翻修品的权利。

限制条款：本质保将不适用因意外、人为破坏、不当的使用、安装、自行变更零件、天然灾害或电源问题所造成的损坏。本产品必须搭配符合工业标准的其它设备来使用。创见对于因其它厂商的设备所引起的损坏将不负质保的义务。对于任何伴随的间接、附带的损坏，利润、商业投资及商誉的损失，或因数据遗失所造成的损害，以及搭配本产品的其它公司设备的损坏或故障，创见也不负赔偿的义务。受相关法律的约束，本限制条款不适用非法的或无法执行的情形。

声明：上述质保条款为独立的，未伴随其它暗示的或特殊的质保条件，本质保条款不受创见所提供技术支持与通报的影响。

创见质保政策: <http://www.transcendusa.com/Support/Warranty.asp>

在线注册：为了便于质保服务，请于购买后三十日内进行在线注册。

在线注册网址: <http://www.transcend.com.tw/registration>

❖ 创见资讯保留径行变更上述条款且不需另行通知的权利。

Transcend
Exceeding Your Expectations

Transcend Information, Inc.

www.transcendusa.com

*The Transcend logo is a registered trademark of Transcend Information, Inc.

*All logos and marks are trademarks of their respective companies.

名词解释

Linux.....	4
Mac OS.....	4
MB.....	27
USB	5, 8, 10, 11
USB A-Type.....	10
Windows.....	3, 4, 10
WMA-DRM10.....	27
驅動程式.....	5
