

ユーザーマニュアル

USB 3.0 / SATA-III Combo 拡張カード



PDC3

(Version 1.1)

 **Transcend**[®]
good memories start here

目次

はじめに 	1
パッケージ内容 	1
特色 	2
システム動作環境 	2
ご使用する前に 	3
■ 通常の使用.....	3
■ データの転送.....	3
■ 電源.....	3
製品概要 	4
取付け方法 	5
ドライバのインストール 	8
USB デバイスの接続 	12
トラブルシューティング 	13
仕様 	14
ご注文情報 	14
リサイクルと環境への配慮 	15
保証規定 	16

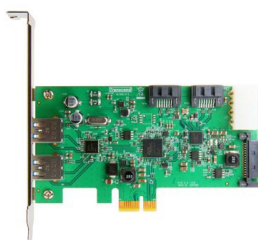
はじめに |

トランセンドのUSB 3.0 / SATA-III Combo拡張カードをご購入いただき誠にありがとうございます。
この製品はPCI Expressスロット搭載のデスクトップコンピュータに簡単にUSB 3.0ポートやSATA 6Gb/sポートを増設することができます。PCI Express 2.0 x1接続インターフェースは多くのマザーボードに対応しており、拡張カードは2つの外部USB 3.0ポートと2つ内部SATA-IIIポートを持っているのでUSB 3.0の大容量外付けストレージデバイスやSATA 6Gb/sの内蔵ハードドライブやSSDを活用するのに最適です。ご使用前にこのマニュアルを参照ください。

パッケージ内容 |

USB 3.0 / SATA-III Combo 拡張カードのパッケージには以下が同梱されています。

- USB 3.0 / SATA-III 拡張カード



- SATA ケーブル



- ロープロファイルブラケット



- クイック操作ガイド



特色 |

- PCI Express スロットを持つデスクトップ PC に USB 3.0 & SATA-III (SATA 6Gb/s)を増設可能
- 最大 5Gbit/s (USB 3.0) & 6Gbit/s (SATA-III)の接続バンド幅
- スピードのボトルネックを解消する高速 PCI Express インターフェイス
- PCIe スロットに簡単インストール
- AHCI モードと NCQ (Native Command Queuing) に対応する SATA ポート
- PCI バスパワーマネージメントのインターフェース rev. 1.2 に対応
- PC 内で場所を取らないコンパクトサイズ
- ロープロファイルブラケット付属
- 2つの電源接続オプション(15ピン SATA 電源入力または 4ピン電源入力)
- PCI Express® 2.0 に準拠
- 2つの内部 SATA 6Gb/s ポート
- 2つの外部 USB 3.0 ポート
- xHCI に準拠

システム動作環境 |

1. 以下のオペレーションシステムのうちいずれか
 - Windows® XP (32bit / 64 bit)
 - Windows® Vista (32bit / 64 bit)
 - Windows® 7 (32bit / 64 bit)
2. デバイスドライバをダウンロードするためのインターネット接続

ご使用する前に |

以下の安全のガイドラインにしたがってご使用ください。



増設を行う前にコンピュータの電源をオフにして電源コードを外してください。

■ 通常の使用

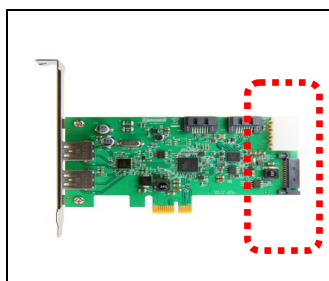
- 静電気による不具合を防ぐために **USB 3.0 / SATA-III Combo** 拡張カードを扱う前にはコンピュータのケースなどの金属部分に触れるなどして静電気の除去を行ってください。
- 高温(70°C以上)や低温(0°C以下)の環境で使用しないでください。
- 水や他の液体がかからないようにしてください。
- 下記の場所で使用したり、保管したりしないでください。
 - 直射日光の当たる場所
 - エアコン、ヒーターや熱源をもつ機器の近く
 - 直射日光の当たる車の車内
- **USB 3.0 / SATA-III Combo** 拡張カードのメタルブラケットがコンピュータのケースにコンピュータに付属のネジなどで固定されているか確認してください。

■ データの転送

- トランセンドはデータ損失や損傷には一切の責任を負いません。
コンピュータやストレージメディアにバックアップをとることをお勧めします。
- 5Gb/s の高速データ転送を利用するには、**USB 3.0 / SATA-III Combo** 拡張カードが正しくインストールされている必要があります。詳細は [ドライバのインストール](#) を参照ください。

■ 電源

- コンピュータの **PCI Express** スロットから供給される電源では **USB 3.0** デバイスの動作に不十分なため、**4 ピン**の電源コネクタを接続してください。



USB 3.0 デバイスを動作させるには必ず **4 ピン**の電源コネクタか **15 ピン**の **SATA** コネクタをコンピュータに接続して電源供給を行ってください。

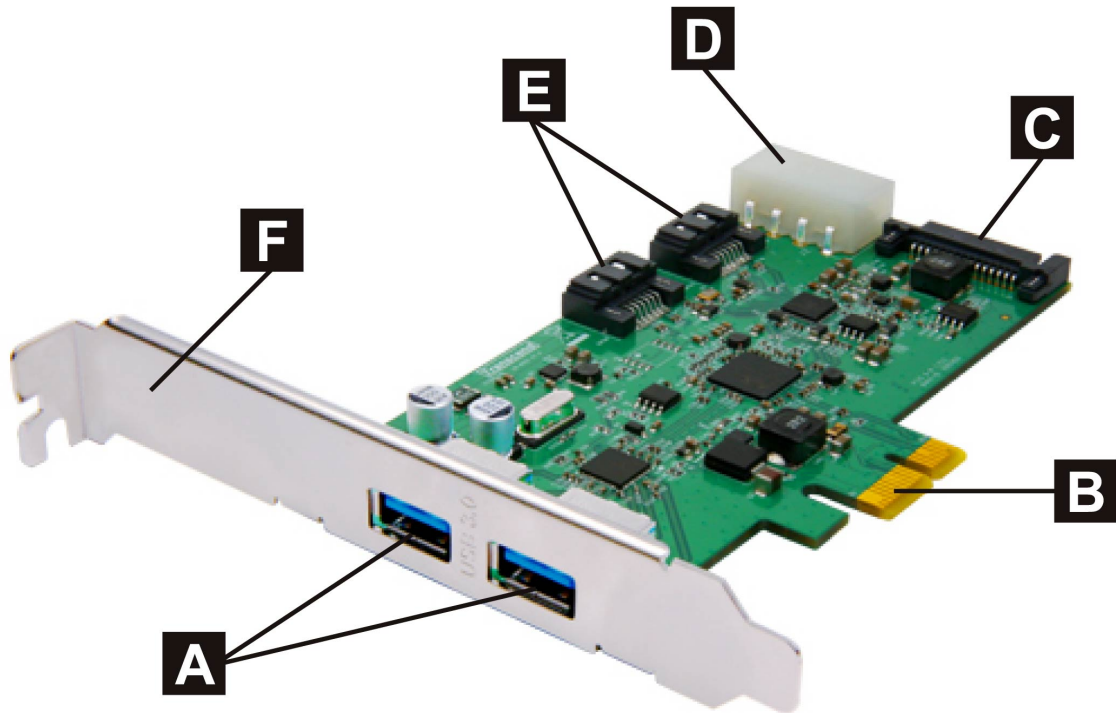


図 1: USB 3.0 / SATA-III Combo 拡張カード

- A** USB 3.0 ポート(2 箇所)
- B** PCI Express x1 コネクタ
- C** 15 ピン SATA 電源入力ソケット
- D** 4 ピン電源入力ソケット
- E** SATA 6Gb/s ポート(2 箇所)
- F** 取付けブラケット

取付け方法 |

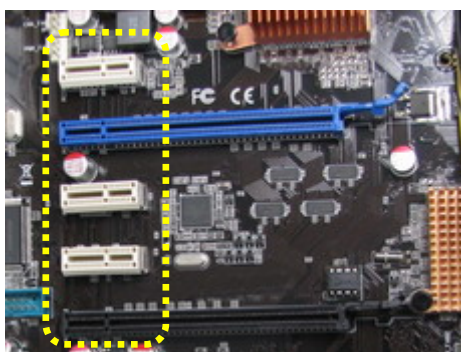
1. コンピュータの電源をオフにして電源コードを外します。



2. コンピュータのケースを開け、PCI Express スロットを確認します。(PCI Express スロットの位置はコンピュータのマニュアルでご確認ください。)



3. USB 3.0 / SATA-III Combo 拡張カードを取り付ける PCI Express スロットを決め、スロット横にあるメタルブラケットやプレースホルダーを外します。(短いスロットと長いスロットの両方に対応しています。)



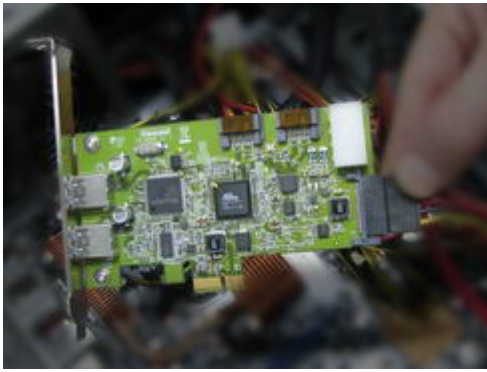
4. コンピュータの利用可能な 4 ピンの電源コネクタまたは 15 ピンの SATA 電源コネクタを USB 3.0 / SATA-III Combo 拡張カードに接続します。

注記: USB 3.0 / SATA-III Combo 拡張カードを扱う前にコンピュータのケースなどの金属部分に触れるなどして静電気の除去を行ってください。

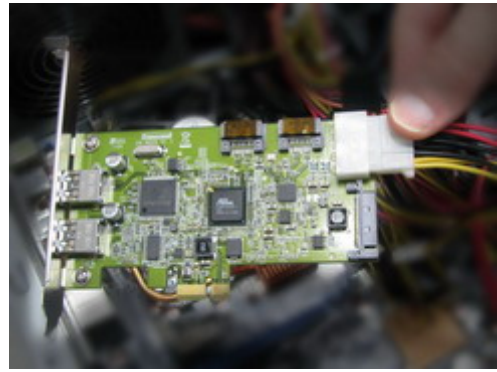


注意

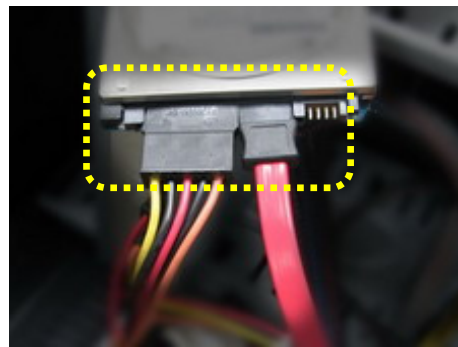
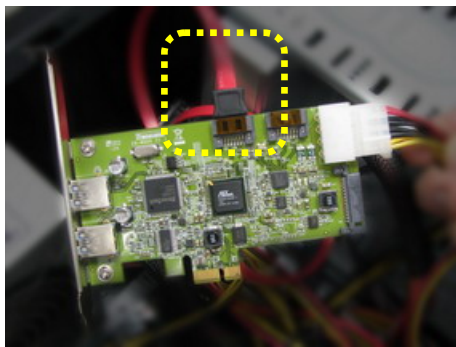
4 ピンのコネクタを接続する場合は、接続向きに注意してください。間違った向きで接続しようとするデバイスやコンピュータにダメージを与える恐れがあります。



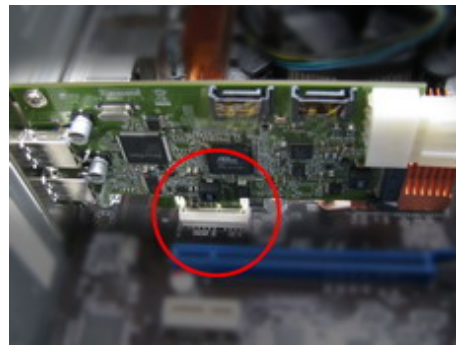
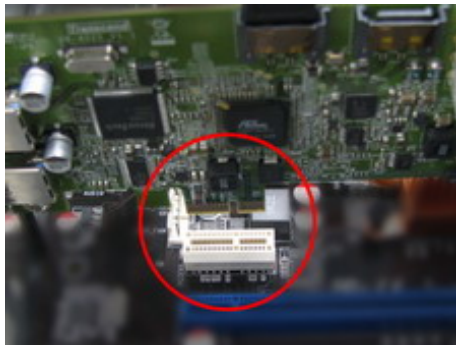
- または -



5. SATA 6Gb/s のハードドライブか SSD がある場合、付属の SATA ケーブルを使用して USB 3.0 / SATA-III Combo 拡張カードとハードドライブ/SSD を繋ぎます。そして、ハードドライブ/SSD の電源ケーブルも接続します。



6. 正しい向きで USB 3.0 / SATA-III Combo 拡張カードを PCIe スロットにしっかりと挿し込みます。



7. USB 3.0 / SATA-III Combo 拡張カードをコンピュータのケースにネジで固定します。



ロープロファイルブラケットの取付け(オプション)



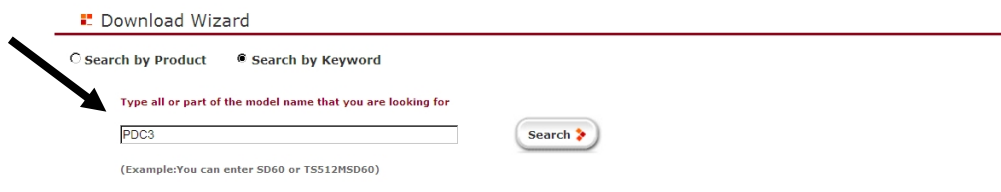
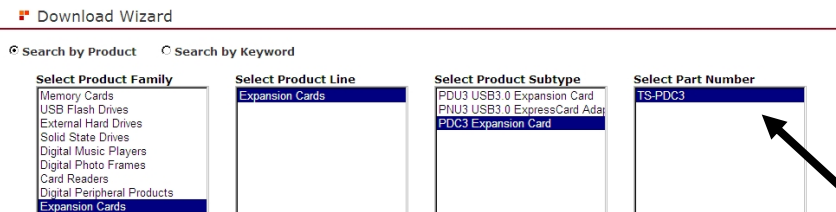
小型のコンピュータケースに拡張カードを取り付ける場合にはロープロファイルのブラケットを使用してください。左図で示したブラケット取付けネジを緩めてノーマルブラケットを外し、ロープロファイルブラケットをネジで取り付けます。

8. コンピュータのケースを閉じて電源コードや必要なケーブルを取り付けます。

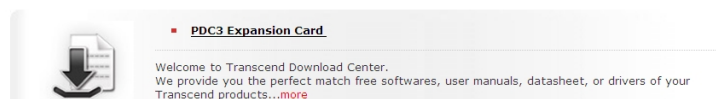


ドライバのインストール |

1. ダウンロードセンター(www.transcend-info/downloads)にアクセスし、ドロップダウンメニューまたは型番入力から製品を検索します。



Search Result



2. “PDC3 USB 3.0 Driver”と“PDC3 SATA-III Driver”をダウンロードし、“Setup.exe”ファイルをダブルクリックしてコンピュータにドライバをインストールします。

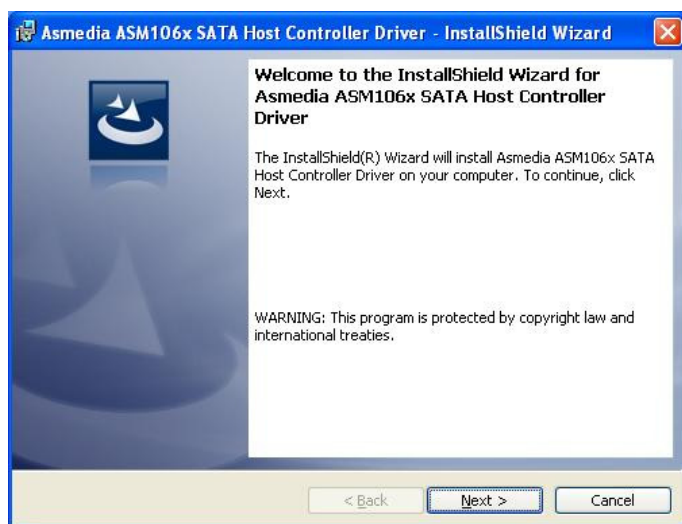
Search Result:PDC3 Expansion Card (TS-PDC3)

Manual (10) Driver/Firmware (3) Product Sheet (1)

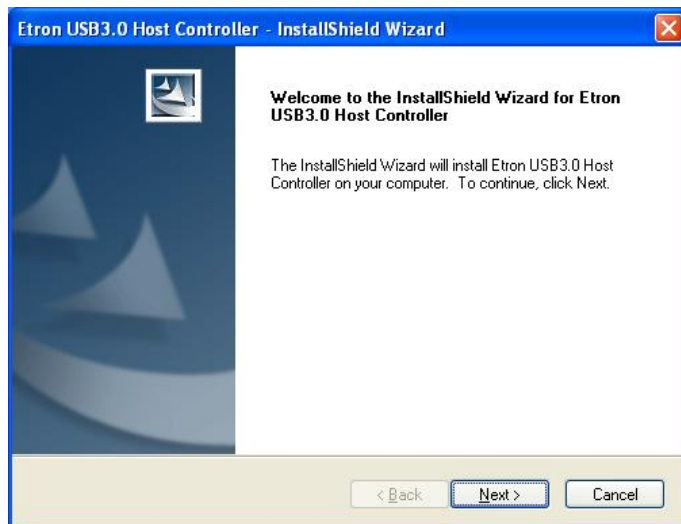
Description	Language	OS	Size	File	Release Date	Memo
TS-PDC3 USB3.0 Driver		WinXP, Vista, Win7	7.47MB	Local Server Global Server	1/19/2012	NEC v3.0.12.0
TS-PDC3 USB3.0 Driver		WinXP, Vista, Win7	6.75MB	Local Server Global Server	8/1/2011	EJ168 v0.103
TS-PDC3 SATA III Driver		WinXP, Vista, Win7	3.32MB	Local Server Global Server	8/1/2011	ASM1061 v126

[GPL source download](#)

3. インストールウィザードが起動したら、“Next (次へ)”をクリックして続けます。



SATA-III Driver



USB 3.0 Driver

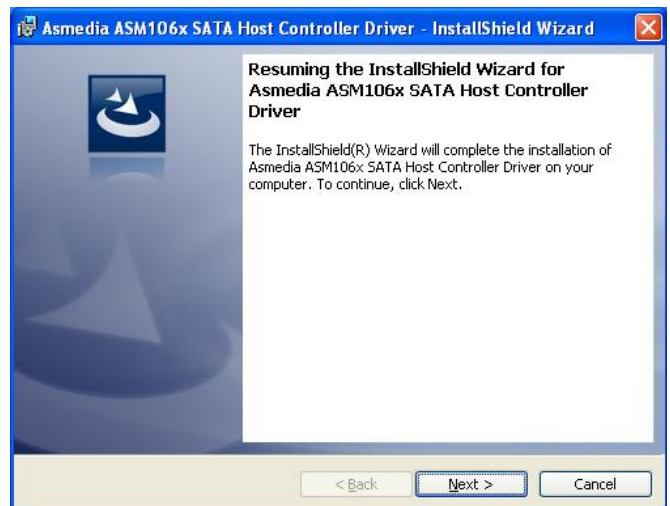
4. “I accept the terms of the license agreement (ライセンス規約に同意します)”にチェックを入れ、“Next (次へ)”をクリックします。



5. “Next (次へ)”をクリックして続けます。

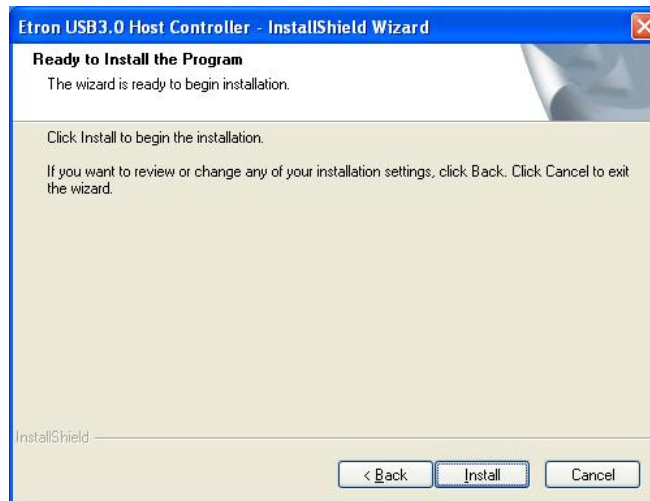


SATA-III Driver



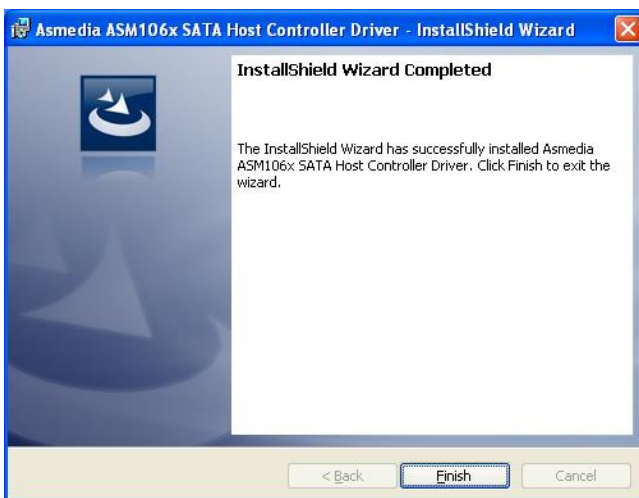
SATA-III Driver

6. “Install (インストール)”をクリックします。

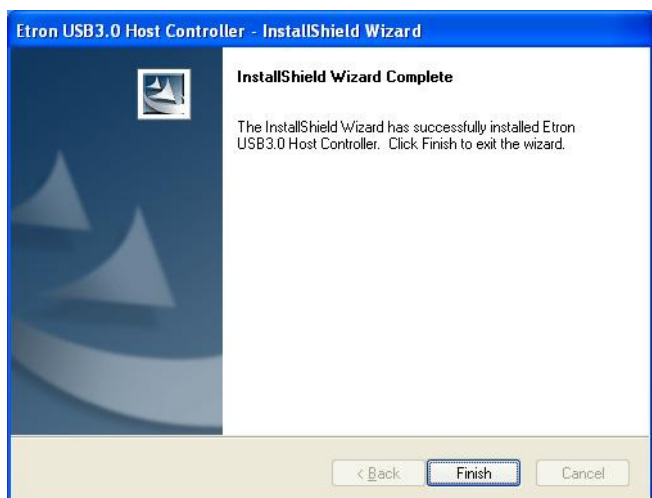


USB 3.0 Driver

7. ドライバのインストールが完了したら、“Finish (終了)”をクリックしてウィザードを閉じます。



SATA-III Driver



USB 3.0 Driver

8. システムを再起動します。



USB デバイスの接続 |

USB 3.0 / SATA-III Combo 拡張カードの取付けが完了したら、USB 1.1/2.0/3.0 デバイスを拡張カードの USB 3.0 ポートに接続します。ドライバが正しくインストールされていれば、コンピュータは自動的にデバイスを認識します。多くの USB ストレージデバイスではドライバは不要で、認識後すぐに使用できます。使用する USB 3.0 デバイスがドライバを要求する場合はデバイスのマニュアルに従ってドライバのインストールを行ってください。



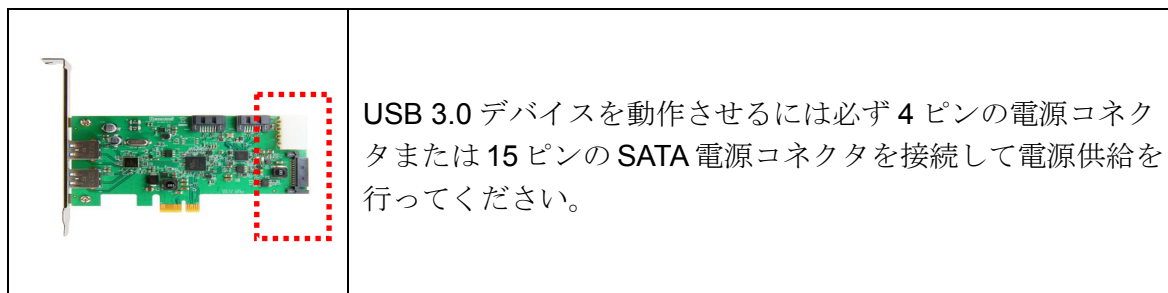
トラブルシューティング |

もし問題が生じた場合は、修理に出す前にまず下記の項目をチェックしてください。下記の項目を試しても改善されなかったときは、販売店、サービスセンターまたは現地のトランセンドオフィスまでお問い合わせください。ウェブサイトでも **FAQ** とサポート情報を公開しております。

■ **USB デバイスや SATA ドライブが認識されません**

下記の項目をチェックしてください。

1. **USB 3.0 / SATA-III Combo** 拡張カードは **PCI Express** スロットに正しく取り付けられていますか。正しく取り付けられていない場合は、取り付け直してください。正しく取り付けられているのに認識されない場合は別の **PCIe** スロット(**x1**、**x2**、**x4**、**x8**、**x16**)で認識されるか確認してください。
2. ドライバは正しくインストールされていますか。
3. **BIOS** の設定で **PCI Express** スロットが無効になっていませんか。ご使用のマザーボードのマニュアルを確認して **PCIe** スロットの設定を **BIOS** で有効にしてください。
4. **USB 3.0 / SATA-III Combo** 拡張カードはコンピュータの電源に接続されていますか。動作に十分な電源を供給するには**4** ピンの電源コネクタ(または**15** ピンの **SATA** 電源コネクタ)を使用して **PC** と拡張カードを接続する必要があります。ハードドライブや電力消費の高い他のユニットに接続されていない電源ケーブルを使用することをお勧めします。



5. ハードドライブ(SSD)と拡張カードを繋ぐ **SATA** ケーブルは正しく接続されていますか。付属の **SATA** ケーブルを使用していますか。付属のケーブルが利用できない場合は高品質の **SATA** ケーブルで代替ください。
6. コンピュータの **BIOS** は最新のバージョンになっていますか。

■ **コンピュータの電源がオンになりません**

下記の項目をチェックしてください。

1. **USB 3.0 / SATA-III Combo** 拡張カードは **PCI Express** スロットに正しく取り付けられていますか。正しく取り付けられていない場合は、取り付け直してください。
2. コンピュータの起動ドライブ(HDD)は正しく接続されていますか。
3. **USB 3.0 / SATA-III Combo** 拡張カードが他の **PCI Express** カードと干渉していませんか。干渉している場合は、他の **PCIe** カードを外してから電源オンを行ってください。
4. **USB** デバイスがコンピュータの起動を妨げる場合があります。**USB** デバイスを外してから電源オンができるか確認してください。

USB 3.0 / SATA-III Combo 拡張カード

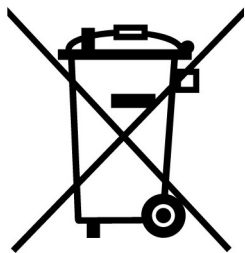
仕様 |

サイズ	120mm (L) × 63mm (W)
重量	70g
電源入力	4 ピン電源入力 / 15 ピン SATA 電源入力
USB バスパワー出力	5V DC、900mA (最大)/ポート
PC インターフェース	PCI Express® 2.0 シングルレーン(x1)
SATA ポート	2 箇所(SATA 1.5Gb/s、3Gb/s、6Gb/s 対応)
USB ポート	2 箇所(USB 1.1 / 2.0 / 3.0 対応)
接続バンド幅	USB 3.0: 最大 5Gb/s、SATA-III: 最大 6Gb/s
動作環境温度	0°C (32°F) ~ 70°C (158°F)
認証	CE、FCC、BSMI
保証	2 年

ご注文情報 |

製品名	製品型番
USB 3.0 / SATA-III Combo Card	TS-PDC3
USB 3.0 Expansion Card	TS-PDU3
USB 3.0 Express Card	TS-PNU3

リサイクルと環境への配慮 |



製品のリサイクル(WEEE): 本製品はリサイクルまたは再使用が可能な高品質の部材を使用して設計および製造されています。車輪付きゴミ箱にバツ印の入ったマークはWEEE指令対象製品であることを示しています。

電気・電子機器を廃棄する際には、販売店による引取りなど、必ず各国の法律に従ってください。環境や健康に悪影響を及ぼす可能性がありますので、古くなった製品は適切な方法で廃棄するようにしてください。

保証規定 |

“枠を越えて、更に上に”はトランセンドのカスタマーサービスにおける姿勢です。私たちは常に自身を業界基準よりも高い位置に置くように心がけています。それはお客様の満足を得られるための私たちの義務だと思っております。

トランセンドの製品は全て保証付きで、不良品のないようにテストを受け、公示している仕様に準拠していることを確認しています。トランセンドのフォトフレームが、推奨された環境において通常の使用をしている間に、製造や部品の不備のせいで不具合が起きた場合、保証期間内であれば修理もしくは同等の製品との交換を行います。ここでは保証の条件と制限事項について述べます。

保証期間: トランセンドの **USB 3.0 / SATA-III Combo 拡張カード**の保証は、購入日から **2年間**有効です。保証サービスを受けるには、購入日を証明するものが必要となります。トランセンドは製品を検査し、修理可能であるか、交換が適当であるかどうかを査定します。修理か交換の決定はトランセンドにお任せください。トランセンドでは該当製品と機能的に同等である製品と交換する権利も保有させていただきます。

制限事項: 本保証は、事故、不正扱い、酷使、不正な取付け、改造、天災、間違った使用、電気的問題などによる不良には適応いたしません。また、製品ケースの取り外し、品質シールや製品シリアル番号を含めた製品表面の物理的ダメージ、誤用、改変が認められる製品の保証はいたしません。トランセンドは、ハードディスクやフラッシュメモリデバイスの故障によるいかなるデータの損失について復旧の責任を負いません。トランセンドのフォトフレームは業界基準に沿っていることが確認されたデバイスと一緒にご使用してください。トランセンドはサードパーティのデバイスとの併用で生じたトランセンド製品不具合によるダメージについての責任を負わないこととします。また、後発的、間接的又は偶発的なダメージや、負債、投資の損失、データの損失によるビジネス弊害などについても一切の責任を負わないこととします。また、サードパーティの装置のダメージや故障については、その可能性を認知していたとしても責任を負いません。

おねがい

- 故障品の修理/交換の受け付けは弊社に送付いただくことで受け付けております。弊社より返送時は弊社負担ですがご送付いただく際は送料をご負担ください。
- 本製品は将来改良の為予告なく変更する場合があります。
- 本保証書によってお客様の法律上の権利を制限するものではありませんので、保証期間経過後の修理につきましては、お買い上げの販売店もしくは弊社サポートセンターにお問い合わせください。

保証サービスを円滑に行うために、購入日から**30日以内**に製品登録を行ってください。

www.transcend-info.com/register

❖ ここに記載されている内容は予告なく変更されることがあります。



Transcend Information, Inc.

www.transcend-info.com/

* Transcend ロゴは Transcend Information, Inc.の登録商標です。

*すべてのロゴとマークは各社の商標です。