

트랜센드 Wi-Fi SD 카드

매뉴얼



(Version 2.0)



목차

제품 소개	5
패키지 구성품	6
주요 특징	7
시스템 요구사항	8
WI-FI SD 어플 설치하기	9
DIRECT SHARE(직접 공유 모드)	10
INTERNET MODE(인터넷 모드)	11
스마트폰 개인 핫스팟으로 연결하기	13
IOS 기기에서 WI-FI SD 어플 사용하기	14
최초 작동 시 빠른 설정하기	15
파일 탐색	16
iOS 기기에 콘텐츠 다운로드하기	17
기타 어플로 사진 공유하기	18
SHOOT & VIEW (슛앤뷰) 기능 사용하기	19
안드로이드 기기에서 WI-FI SD 어플 사용하기	20
최초 작동 시 빠른 설정하기	21
파일 탐색	22
동영상 재생	23
기타 파일 재생	24
안드로이드 기기에 콘텐츠 다운로드하기	25
Wi-Fi SD 모드 / LOCAL 모드 전환하기	26
SNS 로 바로 공유하기	27
기타 어플로 사진 공유하기	29
SHOOT & VIEW (슛앤뷰) 기능 사용하기	30
설정	32
연결 모드 변경	33
Wi-Fi 옵션	34
DIRECT SHARE MODE (직접 공유 모드) 설정	35

INTERNET MODE (인터넷 모드) 설정	36
관리자 암호 설정	37
Wi-Fi SD 카드 정보.....	38
다른 기기에 WI-FI SD 카드 연결하기.....	39
펌웨어 업데이트.....	43
문제 발생 시 해결 방법.....	44
문의처	45
제품 사양	46
FCC COMPLIANCE & ADVISORY STATEMENT	47
트랜센드 제품 보증 정책	49
END-USER LICENSE AGREEMENT (EULA).....	50
GNU GENERAL PUBLIC LICENSE (“GPL”) DISCLOSURE.....	52

제품 소개

트랜센드 Wi-Fi SD 카드를 구매해주셔서 감사합니다. 본 제품은 카메라에 무선 기능을 더해주는 기능성 메모리 카드로 디지털 사진 및 영상을 아이패드, 아이폰, 안드로이드 기기 및 기타 Wi-Fi 지원 기기로 무선 전송할 수 있는 기능을 지원합니다. 트랜센드가 제공하는 Wi-Fi SD 카드 전용 어플을 모바일 기기에 다운로드 받아 스마트폰, 태블릿을 통해 파일을 간편하게 확인할 수 있으며 카드 콘텐츠에 최대 3 명까지 동시 접속할 수 있어 보다 빠르고 편리하게 디지털 콘텐츠를 공유할 수 있습니다. 또한, 어플을 통해 편집 및 SNS 업로드도 간편하게 실행할 수 있습니다. 본 매뉴얼은 트랜센드 Wi-Fi SD 카드 사용자가 보다 최적화된 환경에서 제품을 사용할 수 있도록 제공되오니 사용 전 본 사용자 매뉴얼을 반드시 충분히 읽고 숙지하여 주시기 바랍니다. 감사합니다.

패키지 구성품

Wi-Fi SD 카드 본품



RDP5 카드리더기



빠른 시작 가이드 / 제품 보증서



주요 특징

- 사진파일 재생(JPG, BMP, PNG, RAW*)
- 동영상 재생**(AVI, MOV, MP4, M2T, MTS, M2TS)
- iOS, Android, Windows, Linux, Mac OS X 지원
- iOS 및 Android 버전 Wi-Fi SD 카드 전용 어플 제공
- 촬영한 디지털 콘텐츠를 즉석에서 무선 공유
- Shoot & View (슛앤뷰)
- SD 3.0 규격 완벽 준수
- SDHC 클래스 10 규격 준수

* RAW 파일을 지원하는 펌웨어 버전은 1.8 이상입니다.

* 동영상의 원활한 재생을 위해 다음의 해상도 및 비트 레이트를 권장합니다:

Resolution: HD-720p 1280x720@30fps, Video bit rate: 1472kbps.

시스템 요구사항

Wi-Fi SD 카드 지원 운영체제

- Microsoft Windows® XP
- Microsoft Windows Vista®
- Microsoft Windows® 7
- Microsoft Windows® 8
- Mac® OS X 10.5 이상
- Linux® Kernel 2.4 이상

Wi-Fi 어플 지원 운영체제:

- iOS 7.0 버전 이상 iPhone / iPad mini / iPad
- 안드로이드 2.3 버전 이상 안드로이드 기기

애플(Apple), 아이폰(iPhone), 아이패드(iPad)는 Apple 사의 상품으로 상표 등록되어 있습니다. 앱스토어 (App Store)는 Apple 사의 서비스마크입니다.



전송 성능은 사용 기기, 핫스팟과의 거리 및 기타 사용자 환경에 따라 달라질 수 있으며 최적의 전송 성능을 위해 Wi-Fi SD 카드의 위치와 방향을 알맞게 조정해 주시기 바랍니다.

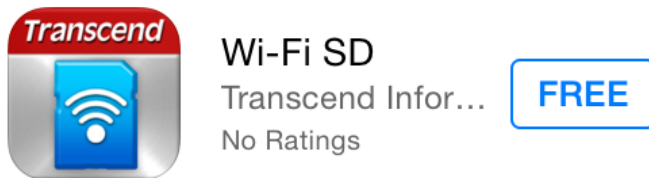
사용중인 카메라에 내장된 절전 기능(자동 전원 끄기)은 반드시 종료 후 사용하시기 바랍니다.

Wi-Fi SD 어플 설치하기

트랜센드가 제공하는 Wi-Fi SD 카드 전용 어플을 통해 원격 파일 검색, Wi-Fi SD 카드에 저장된 사진 & 동영상 다운로드, 무선 네트워크 설정 변경 등 여러 가지 편리한 기능을 활용할 수 있습니다.

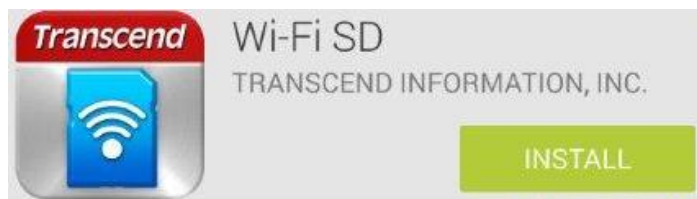
iOS 기기에 어플 설치하기:

1. 앱스토어에서 Wi-Fi SD 애플리케이션을 검색합니다.
2. Wi-Fi SD 어플을 선택합니다.
3. 설치를 진행합니다.



안드로이드 기기에 어플 설치하기:

1. 구글 플레이에서 Wi-Fi SD 애플리케이션을 검색합니다. (아마존 킨들파이어 사용자의 경우 아마존 앱스토어를 이용해주시기 바랍니다.)
2. W-Fi SD 어플을 선택합니다.
3. 설치를 진행합니다.



설치가 완료되면, 홈 화면에 어플이 표시됩니다. 자세한 사용 방법은, **Wi-Fi SD 어플 사용하기** 항목을 참조해주시기 바랍니다.

iOS/안드로이드 기기에서 Wi-Fi SD 카드 접속하기

iOS/Android 기기에서 Wi-Fi SD 카드의 디지털 콘텐츠에 접속하려면 먼저 기기의 설정 메뉴를 통해 Wi-Fi SD 카드의 무선 네트워크에 연결해야 합니다.

Direct Share (직접 공유 모드)

(iOS/안드로이드 기기와 Wi-Fi SD 카드를 P2P 방식으로 연결)

아이폰/아이패드/안드로이드 기기와 Wi-Fi SD 카드를 P2P 방식으로 연결하여 메모리 카드에 저장된 사진과 동영상 콘텐츠에 접속할 수 있습니다. 직접 공유 모드로 접속 시 스마트 기기의 인터넷 접속이 끊깁니다.

(카메라에서)

1. Wi-Fi SD 카드를 카메라 메모리 카드 슬롯에 삽입하고 전원을 켭니다. (SD 카드를 카메라에 삽입하는 방법은 사용하고 계신 카메라 매뉴얼을 통해 확인해주시기 바랍니다.)

Wi-Fi SD 카드의 무선 네트워크 신호는 카메라 전원이 켜지면 자동으로 Broadcast (브로드캐스트) 방식의 직접 공유 모드로 작동하게 됩니다. (기본 설정을 변경하려면 ‘설정’ 부분을 참조해 주시기 바랍니다.)

(iOS 기기에서)

1. 기기의 ‘설정’ 메뉴에서 Wi-Fi 항목으로 이동합니다.
2. ‘네트워크 선택...’ 에 나타난 항목 중 ‘WIFISD’를 선택합니다. (카메라의 전원을 켜 후 네트워크가 잡히기까지 약 25 초가 소요됩니다. Wi-Fi 암호는 ‘12345678’로 최초 설정되어 있습니다. 개인정보 유출방지를 위해 반드시 기본 SSID 값(WIFISD) 및 Wi-Fi 암호를 변경해 주시기 바랍니다. 보다 자세한 내용은 ‘설정’ 부분을 참고해 주시기 바랍니다.)

(안드로이드 기기에서)

1. 기기의 '시스템 설정'에서 Wi-Fi'를 선택합니다.
2. '네트워크 선택...'에 나타난 항목 중 'WIFISD'를 선택합니다. (카메라의 전원을 켜 후 네트워크가 잡히기까지 약 25 초가 소요됩니다. Wi-Fi 암호는 '12345678'로 최초 설정되어 있습니다. 개인정보 유출방지를 위해 반드시 기본 SSID 값(WIFISD) 및 Wi-Fi 암호를 변경해 주시기 바랍니다. 보다 자세한 설명은 '설정' 부분을 참고해 주시기 바랍니다.)

인터넷 모드

(iOS/안드로이드 기기의 인터넷 핫스팟 모드로 연결)

인터넷 핫스팟 모드로 Wi-Fi SD 카드에 저장된 사진과 동영상을 검색할 수 있으며 사진을 온라인으로 업로드 및 공유할 수 있습니다.

인터넷 핫스팟 설정:

인터넷 모드를 통해 Wi-Fi SD 카드를 연결하기 위해 반드시 인터넷 핫스팟을 사용할 수 있는 범위 내에 위치해야 하며 네트워크 상세 정보 입력이 필요합니다.

1. Wi-Fi SD 카드가 직접 공유 모드로 접속된 상태에서(이전 단계 참고) Wi-Fi SD 어플을 실행합니다.
2. '설정' 항목에서 관리자 사용자명과 패스워드를 입력한 후, Internet Mode 를 선택합니다.
주의: 사용자명과 패스워드는 모두 **admin** (모두 소문자)로 초기 설정되어 있습니다.
사용자명과 패스워드는 '보안 설정'을 통해 변경할 수 있습니다.
3. 인터넷 핫스팟 SSID 와 패스워드를 정확하게 입력하고 '적용'을 선택합니다.
예) 가정에서 사용중인 유무선 공유기의 SSID 와 패스워드

일반의 경우:

(카메라에서)

1. Wi-Fi SD 카드를 카메라 메모리 카드 슬롯에 삽입하고 전원을 켭니다. (SD 카드를 카메라에 삽입하는 방법은 카메라 매뉴얼을 참고해 주시기 바랍니다.)
2. 직접 공유 모드 연결 방법에 따라 Wi-Fi SD 카드에 접속하고 Wi-Fi SD 앱을 실행합니다.
3. 앱의 설정 메뉴를 통해 관리자 사용자명과 패스워드를 입력한 다음 ‘연결 모드 변경’을 선택합니다.

주의: 사용자명과 패스워드는 모두 **admin** (모두 소문자)로 초기 설정되어 있습니다. 사용자명과 패스워드는 ‘보안 설정’에서 변경하시기 바랍니다.

4. ‘적용’ 버튼을 선택 하여 Internet 모드를 선택합니다.

주의: Wi-Fi SD 카드의 무선 네트워크 신호는 카메라 전원이 켜지면 자동으로 Broadcast (브로드캐스트)방식의 직접 공유 모드로 작동하게 됩니다. (기본 설정을 Internet 모드로 변경하려면 상기 2-4 단계를 건너뛰고 ‘설정’ 부분을 참조해 주시기 바랍니다.)

(iOS 기기에서)

1. 기기의 설정 메뉴에서 Wi-Fi 를 선택합니다.
2. ‘네트워크 선택...’에 나타난 항목 중 사전에 설정했던 인터넷 핫스팟 SSID 를 선택합니다.

(안드로이드 기기에서)

1. 기기의 시스템 설정에서 Wi-Fi 를 선택합니다.
2. Wi-Fi 메뉴에서 사전에 사용자가 설정했던 인터넷 핫스팟 SSID 를 선택합니다.

주의: 1 분 후에도 Wi-Fi SD 카드가 인터넷 핫스팟에 접속하지 못하면 자동으로 직접 공유 모드로 변경됩니다.

주의: 일부 핫스팟의 경우 웹 브라우저를 통한 인증이 필요할 수 있습니다. 이 경우, Wi-Fi SD 카드가 인터넷 모드로 접속되어 있더라도 인터넷 접속이 불가능하기 때문에 온라인 사진 업로드, 공유 등의 기능을 사용할 수 없습니다.

스마트폰 개인 핫스팟 접속하기

스마트폰의 개인용 Wi-Fi 핫스팟 기능을 통해 Wi-Fi SD 카드를 스마트폰과 연결 해 언제 어디서나 즉시 데이터를 공유할 수 있습니다.

스마트폰의 개인용 핫스팟 설정:

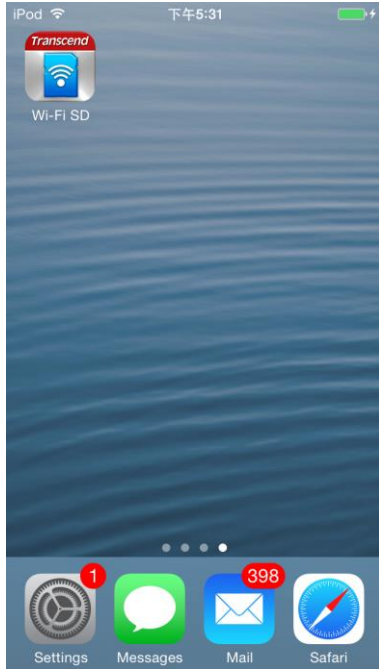
1. Wi-Fi SD 카드가 직접 공유 모드로 접속된 상태에서(이전 단계 참고) Wi-Fi SD 어플을 실행합니다.
2. '설정'에서 관리자 사용자명과 패스워드를 입력하고 인터넷 모드를 선택합니다.
주의: 사용자명과 패스워드는 모두 **admin** (모두 소문자)로 기본 설정되어 있습니다.
3. 스마트폰의 개인용 핫스팟 SSID(일반적으로 장치명과 동일)와 패스워드를 입력하고 '적용'을 선택합니다.

일반의 경우:

1. Wi-Fi SD 카드를 삽입 후 카메라 전원을 켭니다.
2. 기본 시작모드가 Internet 모드로 설정되어 있는 경우 Wi-Fi SD 카드는 자동으로 핫스팟에 접속을 시도합니다. Internet 모드가 작동되지 않는 경우, 설정 메뉴를 통해 연결 모드 변경 메뉴로 이동합니다. '인터넷 모드(Internet Mode)'를 선택 후 '적용'을 선택하면 설정이 완료됩니다.
3. 스마트폰의 개인용 핫스팟 기능을 활성화 시키면 잠시 후 Wi-Fi SD 카드가 자동으로 접속됩니다.

iOS 기기에서 Wi-Fi SD 어플 사용하기

iOS 기기를 Wi-Fi SD 카드와 (Direct Share 모드, Internet 모드 (인터넷 핫스팟 혹은 스마트폰 개인용 핫스팟) 모두 해당) 연결하면, Wi-Fi SD 어플을 통해 Wi-Fi SD 카드에 저장된 콘텐츠를 탐색, 확인 및 재생할 수 있습니다.



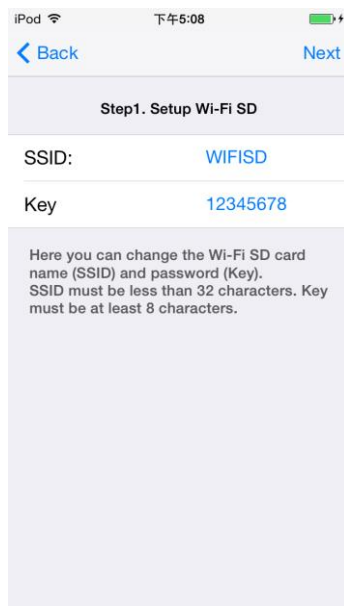
어플 실행



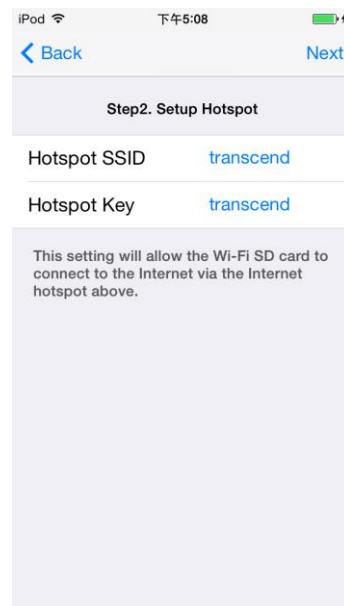
어플 홈 화면

최초 작동 시 빠른 설정 하기

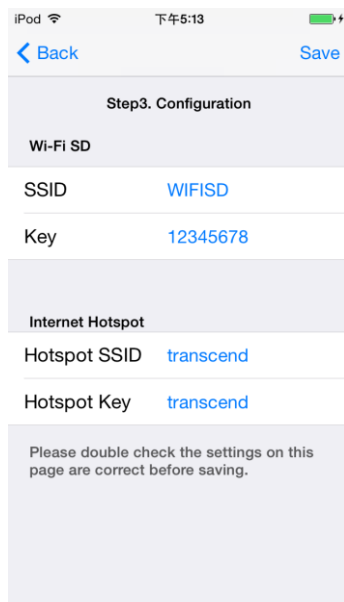
Direct Share 모드로 Wi-Fi SD 어플을 최초 실행하면 아래 그림과 같이 Wi-Fi SD 카드 빠른 설정 마법사가 나타납니다. 본 마법사는 '설정' 메뉴를 통해 다시 실행할 수 있으며 필요 시 언제든지 설정을 변경하거나 인터넷 핫스팟을 추가할 수 있습니다.



1 단계. Wi-Fi SD 카드의 SSID(이름)와 패스워드를 수정하거나 'Next'를 선택하여 다음 단계로 넘어갑니다.



2 단계. 인터넷 핫스팟 SSID와 패스워드를 입력하고 'Next'를 선택합니다.



3 단계. 입력된 내용을 확인하고 'Save'를 눌러 완료합니다.

파일탐색

사진 확인하기

1. 사진을 선택합니다.
2. 사진에서 특정 부분을 터치하면 사진을 크거나 작게 볼 수 있습니다. 또한 파일 목록으로 되돌아가 다른 사진을 선택할 수 있습니다.



간단히 보기



자세히 보기

iOS 기기에 콘텐츠 다운로드하기

Wi-Fi SD 어플을 통해 선택한 파일을 App 폴더 또는 Camera Roll(카메라 롤)에 다운로드 받아 Wi-Fi SD 카드가 무선 네트워크에 연결되어 있지 않을 때에도 콘텐츠를 확인할 수 있습니다.

1. 파일 목록에서 'Select'를 선택합니다.
2. 해당 콘텐츠의 체크박스를 선택 합니다.
3. 'Download to App 폴더' 또는 'Download to Camera Roll'을 선택하여 Wi-Fi SD 카드에 저장된 파일을 다운로드 합니다. (App 폴더로 다운로드한 파일 확인은 Wi-Fi SD / Local Mode 전환 방법 페이지를 참고하시기 바랍니다.)

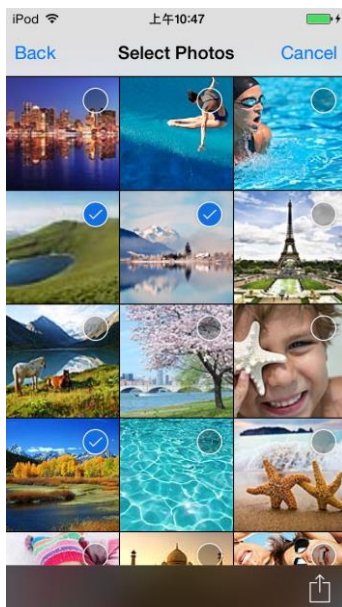
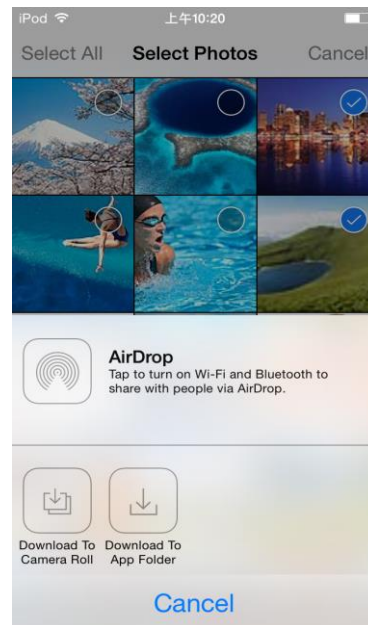


사진 선택



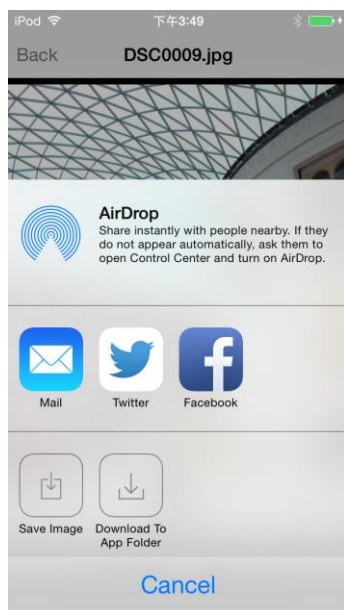
다운로드 옵션 선택

기타 어플로 사진 공유하기

1. 파일 리스트에서 공유할 사진을 선택합니다.
2. 메뉴를 선택합니다.

주의: 공유하기 버튼은 인터넷 모드에서만 활성화됩니다.

3. 사용할 어플을 선택합니다.
4. 선택된 어플을 통해 사진이 자동으로 첨부됩니다.

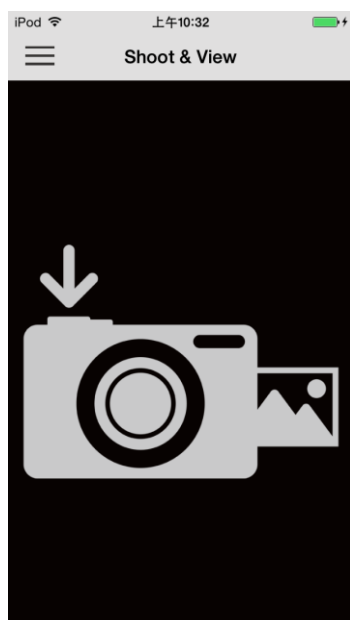


오픈 인 버튼 선택

Shoot & View (슛앤뷰) 기능 사용하기

Shoot & View (슛앤뷰) 기능을 통해 카메라에서 방금 촬영한 사진을 iOS 기기에서 바로 확인할 수 있습니다.

Wi-Fi SD 어플의 홈 화면에서 Shoot & View(슛앤뷰)를 선택합니다.



전송 전



EXIF 정보와 함께 최근 촬영한 사진 표시

Shoot & View (슛앤뷰) 모드로 찍은 사진을 App 폴더 및 스마트폰 사진 앨범으로 다운로드:

1. 오픈 인 버튼을 눌러 기능 메뉴를 표시합니다.
2. 다운로드 메뉴가 나타나면, App 폴더로 다운로드를 눌러 파일을 다운로드하거나 스마트폰의 사진 앨범에 저장합니다. 저장한 파일은 Wi-Fi SD 카드에 접속되어 있지 않은 상태에서도 다시 확인 할 수 있습니다.

Android 기기에서 Wi-Fi SD 어플 사용하기

Android 기기를 Wi-Fi SD 카드와 무선으로 연결(Direct Share 모드, Internet 모드 (인터넷 핫스팟 혹은 스마트폰 개인용 핫스팟) 모두 해당) 하여 어플을 통해 Wi-Fi SD 카드에 저장된 콘텐츠를 검색 및 재생할 수 있습니다



어플 실행



Wi-Fi SD 어플 로딩 화면





Wi-Fi SD카드 어플 홈 화면
(Wi-Fi SD 카드에 연결된 경우)



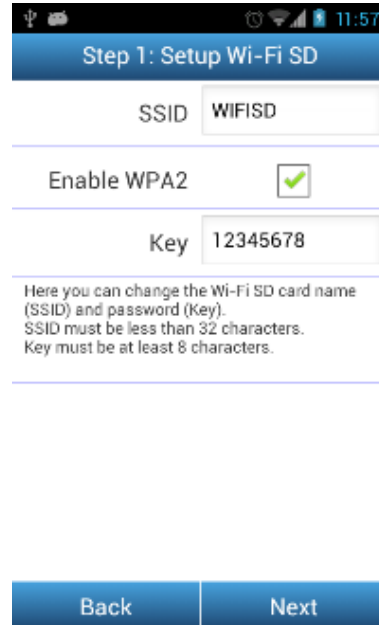
Wi-Fi SD카드 어플 홈 화면
(Wi-Fi SD 카드에 연결되지 않은 경우)

최초 작동 시 빠른 설정 하기

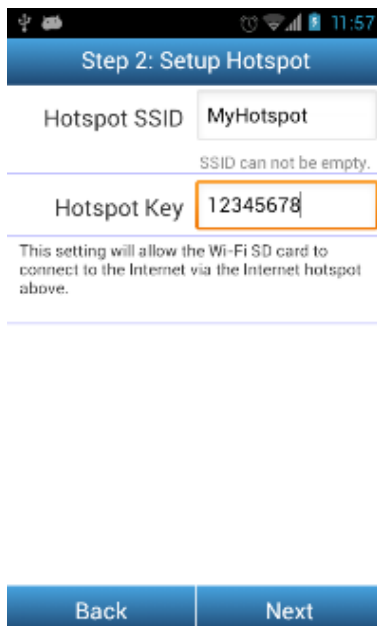
Direct Share 모드로 Wi-Fi SD App 을 최초 실행하면 아래 그림과 같이 Wi-Fi SD 카드 빠른 설정 마법사가 나타납니다. 본 화면은 최초 사용시 한 번 나타나지만 언제든지 ‘설정’ 메뉴를 통해 설정을 변경하거나 인터넷 핫스팟을 추가할 수 있습니다.



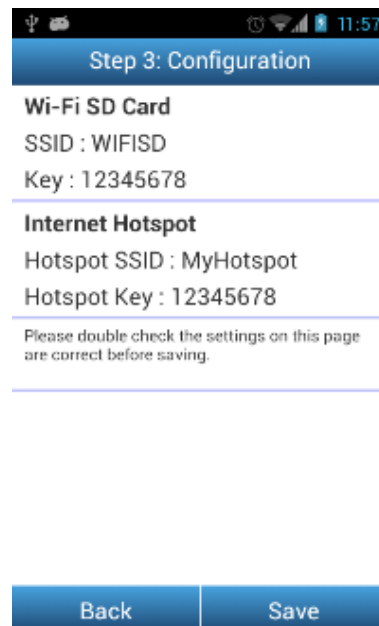
Yes 를 눌러 빠른 설정 마법사를 시작합니다.



수정 또는 ‘Next’를 선택합니다.




핫스팟 SSID 와 패스워드를 입력하고 ‘Next’를 선택합니다.



입력된 내용을 확인 후 ‘Save’를 선택합니다

파일탐색

사진 확인하기

1. Wi-Fi SD 어플 초기 화면에서 ‘브라우저’ 를 선택 합니다.
2. 툴 바에서 사진 아이콘  을 선택 후 크게 보기 원하는 사진을 선택합니다.
3. 사진에서 특정 부분을 터치하면 사진을 크거나 작게 볼 수 있고, 파일 목록으로 되돌아가 다른 사진을 선택할 수 있습니다.

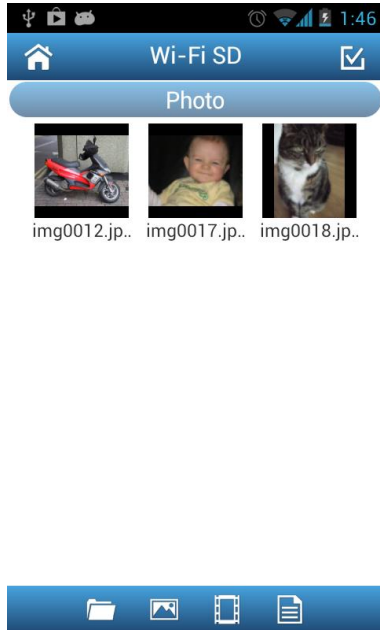



사진 갤러리 검색 / 선택

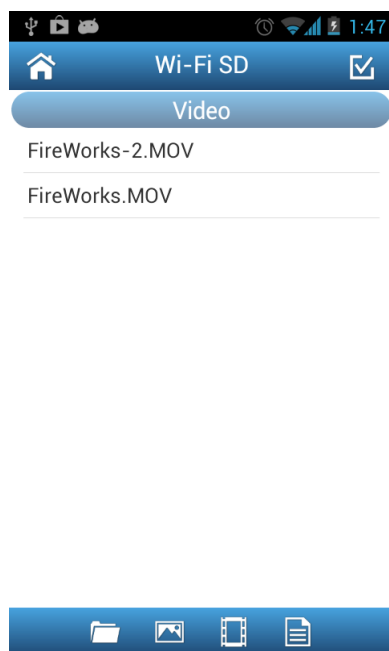


자세히 보기

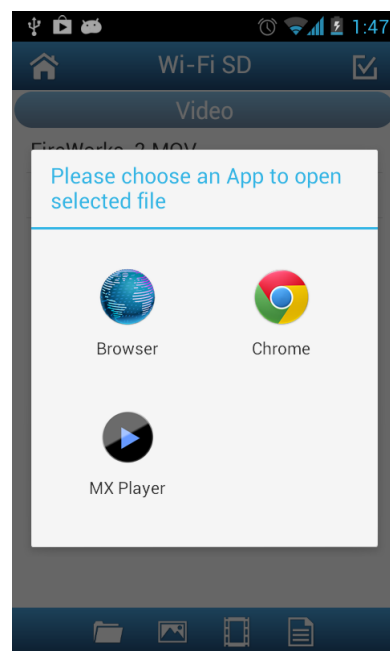
동영상 재생

1. Wi-Fi SD 어플 초기 화면에서 ‘브라우저’를 선택 합니다.
2. 툴바에서 비디오 아이콘  을 선택 후 재생하려는 동영상을 선택합니다.
3. 기기에 설치된 비디오 플레이어 어플을 선택합니다.

Note: 선택한 어플로 파일을 재생할 수 없을 경우 구글플레이에서 적절한 어플을 다시 다운로드 후 시도하시기 바랍니다.



목록에서 파일 선택

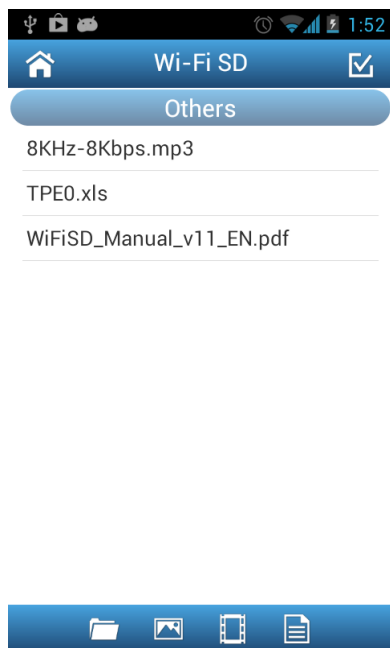


비디오 플레이어 어플 선택

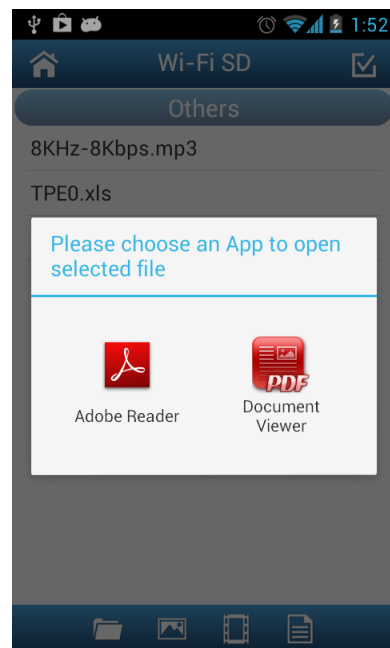
다른 포맷 파일 재생하기

Wi-Fi SD 어플에서 지원하지 않는 포맷 파일은 Others 목록에서 확인할 수 있습니다.

1. Wi-Fi SD 어플 초기 화면에서 ‘브라우저’를 선택 합니다
2. 화면을 가로로 슬라이드 하여 Others 로 이동 후, 원하는 파일을 선택합니다.
3. 해당 파일 포맷을 지원하는 적절한 어플을 선택합니다.



파일 선택



적절한 어플 선택

안드로이드 기기에 콘텐츠 다운로드하기

Wi-Fi SD 어플을 통해 선택한 파일을 App 폴더에 다운로드 받아 Wi-Fi SD 카드가 무선 네트워크에 연결되어 있지 않을 때에도 콘텐츠를 확인할 수 있습니다.



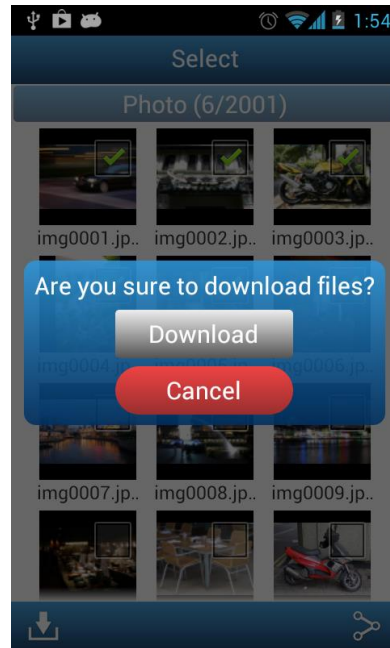
1. 사진 갤러리에서, 선택 아이콘  을 선택합니다.
2. 다운로드 할 파일을 선택합니다.
3. 툴바의 다운로드 아이콘  을 선택하여 다운로드를 선택합니다. (다운로더 폴더에 다운로드 된 파일을 확인하려면 Wi-Fi SD 모드 / Local 모드 전환하기를 통해 확인, 또는 다음의 경로를 통해 확인하시기 바랍니다. (sdcard\DCIM\WIFISD on your Android device))



사진 선택

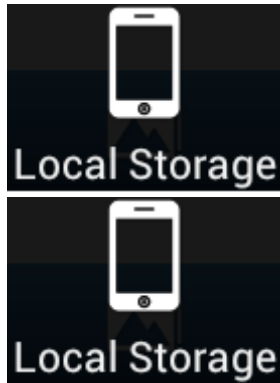


다운로드 선택

(sdcard\DCIM\WIFISD 폴더로 다운로드)

Wi-Fi SD 모드 / Local 모드 전환하기

사진 및 동영상 파일 목록에서 메뉴버튼을 선택 하면 Wi-Fi SD 모드와 Local 모드간 전환이 가능합니다. 파일 저장 경로는 sdcard\DCIM\WIFISD 입니다.





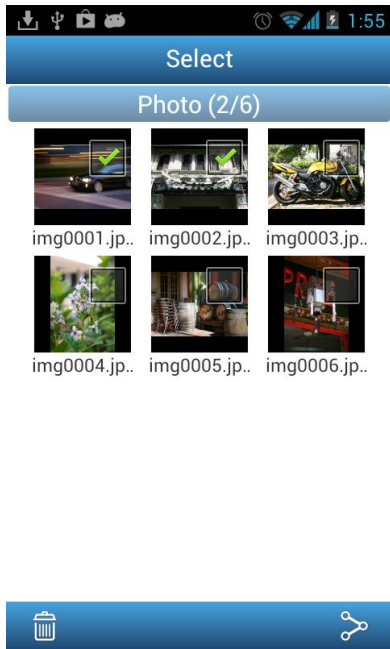
로컬 디렉토리 보기 아이콘



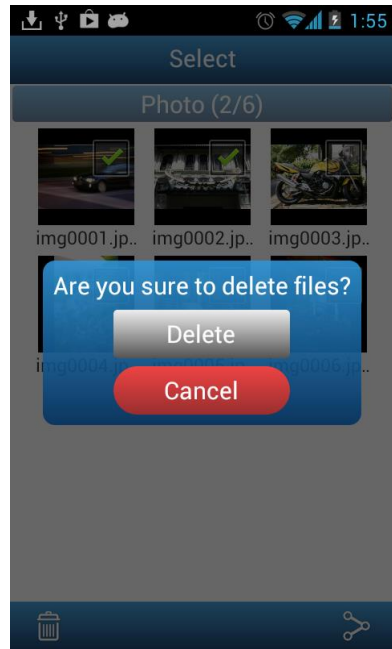
Wi-Fi SD 디렉토리 보기 아이콘

로컬 모드 실행 시 어플에서 파일을 삭제할 수 있습니다.

1. 파일 목록에서  아이콘을 선택 합니다.
2. 삭제하고자 하는 파일의 체크 박스를 선택합니다.
3. 삭제 버튼  을 선택한 후 “Delete(삭제)” 버튼을 선택하면 삭제가 완료됩니다.




삭제할 파일 선택



파일 삭제

SNS 에 사진 업로드 하기

주의: 본 기능은 페이스북/트위터/ Flickr/Sina Weibo 등록 사용자에게 한해 사용가능하며 페이스북 / Sina Weibo 의 경우 해당 어플이 기기에 설치되어있어야 합니다. (iOS 페이스북 어플 버전 1.9.10 이상 / Sina Weibo 어플 버전 3.3.5 이상)

1. '공유' 버튼  을 선택하여 원하는 프로그램을 선택합니다.
주의: 공유 버튼은 Internet 모드에서만 표시됩니다.
2. 인증 화면이 나타나면 로그인합니다. 페이스북 계정 권한을 요구하는 화면이 나타날 경우 반드시 모두 허용(Allow All)을 선택합니다.
3. 사진에 대한 코멘트를 작성 후 업로드합니다.
4. 페이스북의 경우 업로드된 사진이 사용자 페이스북 계정의 "Transcend Wi-Fi SD" 앨범에 자동으로 저장됩니다. 트위터/Sina Weibo 의 경우 tweet/weibo 에 게시됩니다. 플리커의 경우, photostream 에 업로드됩니다.



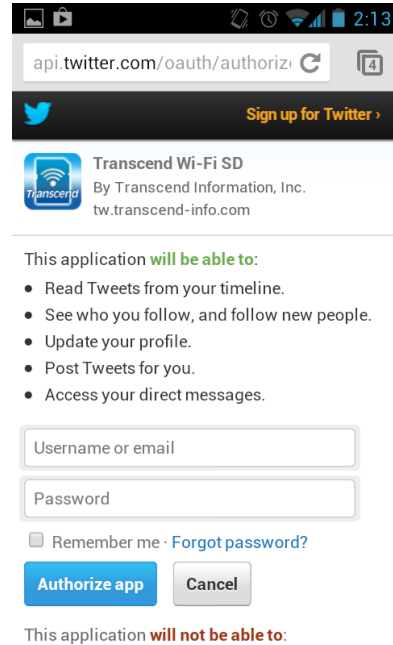
업로드 사진 선택 후 공유 선택



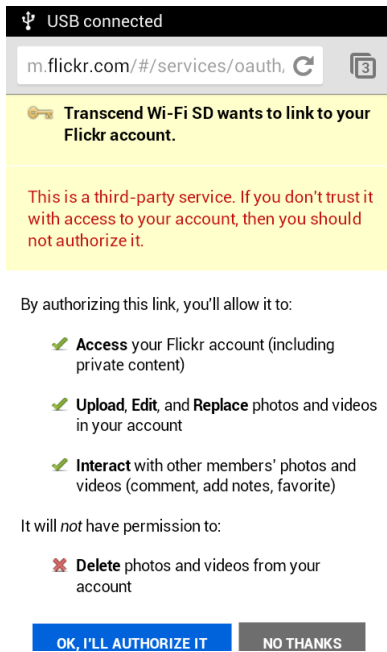
SNS 선택



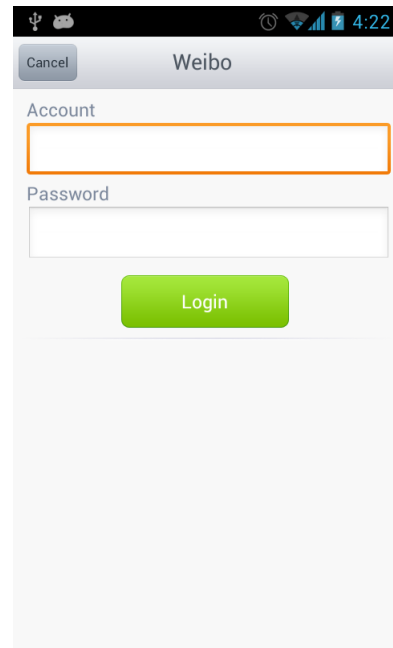
로그인 및 권한 허용 (페이스 북)



로그인 및 권한 허용(트위터)




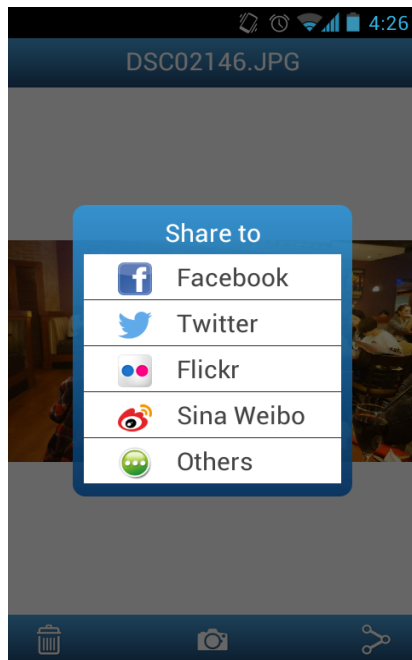
로그인 및 권한허용(플리커)



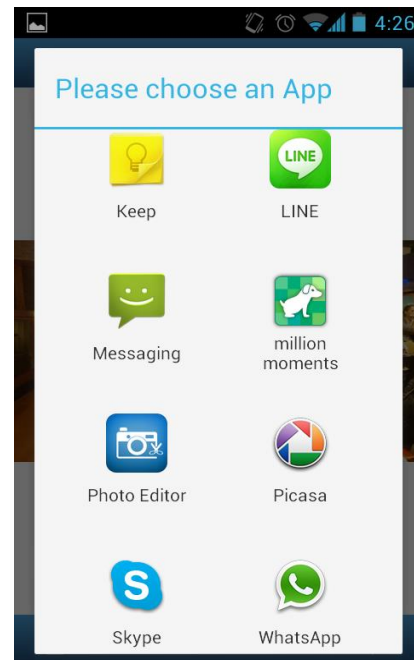
로그인 및 권한허용 (Sina Weibo)

기타 어플을 통해 사진 공유하기

1. 사진을 선택합니다.
2. 공유  버튼을 선택 후, Others 를 선택합니다.
주의: 공유 버튼은 인터넷 모드에서만 나타납니다.
3. 어플을 선택합니다.
4. 선택한 어플을 통해 사진이 업로드됩니다.



Others 선택



SNS 선택


Shoot & View (슛앤뷰) 기능 사용하기

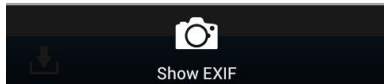
Shoot & View (슛앤뷰)는 카메라로 방금 촬영한 사진을 스마트 기기에서 바로 확인할 수 있는 기능입니다.

Wi-Fi SD 어플 홈 화면에서, Shoot & View (슛앤뷰) 메뉴를 선택합니다.

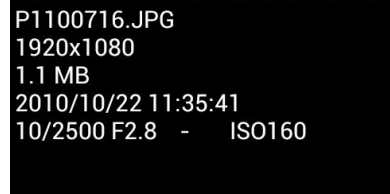


Shoot & View (슛앤뷰) 모드로 찍은 사진의 다운로드 경로는 **sdcard/DCIM/WIFISD**입니다.

1. 다운로드 버튼  을 선택하면 기능 메뉴가 나타납니다.
2. 다운로드를 눌러 Wi-Fi SD 카드에 저장된 파일을 다운로드하면 Wi-Fi SD 카드에 접속되어 있지 않은 상태에서도 파일을 재생할 수 있습니다.
3. EXIF 정보를 표시하려면 메뉴버튼에서 EXIF 보기를 선택하시기 바랍니다.



메뉴-Show EXIF 선택



EXIF 정보 표시

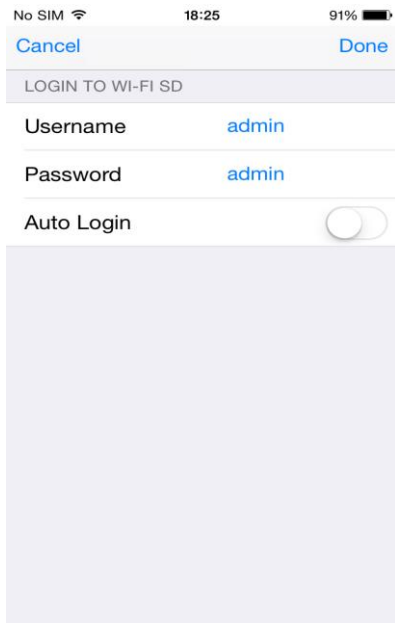
설정

주의: 변경 사항을 적용하려면 카메라 전원을 껐다 다시 켜시기 바랍니다.

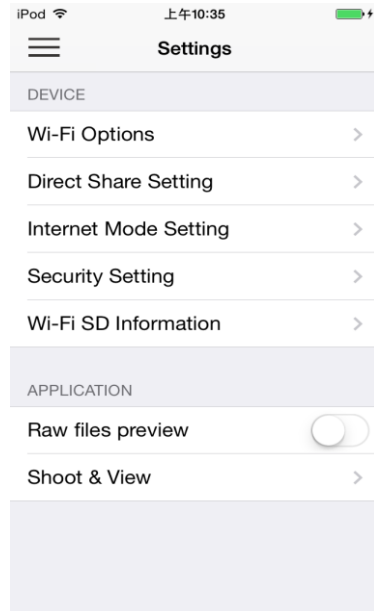
1. 홈 화면에서 설정을 선택합니다.
2. 관리자 사용자명 및 패스워드를 입력합니다.

Note: 사용자명 및 패스워드는 **admin** (모두 소문자)으로 초기 설정되어 있습니다.

3. 적용 또는 로그인을 선택하여 Wi-Fi SD 설정을 변경합니다.



iOS 기기 - admin 세부사항 입력



iOS 기기 - Wi-Fi SD 설정 메뉴



안드로이드 기기 - admin 세부사항 입력



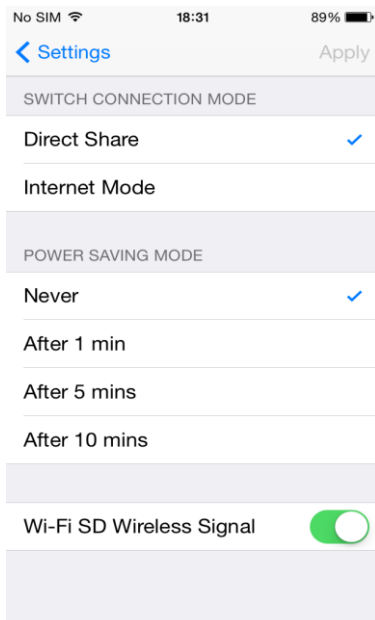
안드로이드 기기 - Wi-Fi SD 설정 메뉴

연결 모드 변경

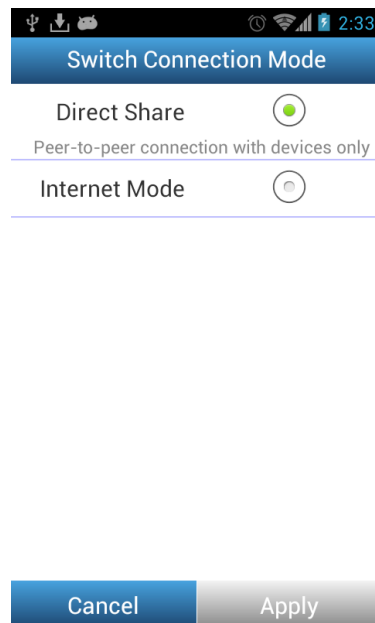
Direct Share 모드 또는 Internet 모드로 연결 된 경우에도, Wi-Fi 연결 모드로 쉽게 전환할 수 있습니다.

1. 변경하고자 하는 연결 모드를 선택 후 적용(Apply)을 선택합니다. 새로운 Wi-Fi SD 연결 모드가 실행됩니다.
2. 사용자 iOS 또는 Android 기기의 Wi-Fi 연결 설정에서 아래와 같이 선택합니다.
 - Direct Share 모드로 전환시: Wi-Fi SD 카드 SSID 연결 선택
 - Internet 모드로 전환시: Wi-Fi SD 인터넷 모드로 기존에 설정한 인터넷 핫스팟 선택

주의: Wi-Fi SD 카드의 무선 네트워크 신호는 카메라 전원이 켜지면 자동으로 Broadcast (브로드캐스트)방식의 Direct Share 모드로 작동하게 됩니다. (기본 시작 모드를 Internet 모드로 변경하시려면 Wi-Fi SD App 'WiFi 옵션'에서 변경하시면 됩니다.)



iOS 기기 연결 모드 전환 메뉴



안드로이드 기기 연결 모드 전환 메뉴

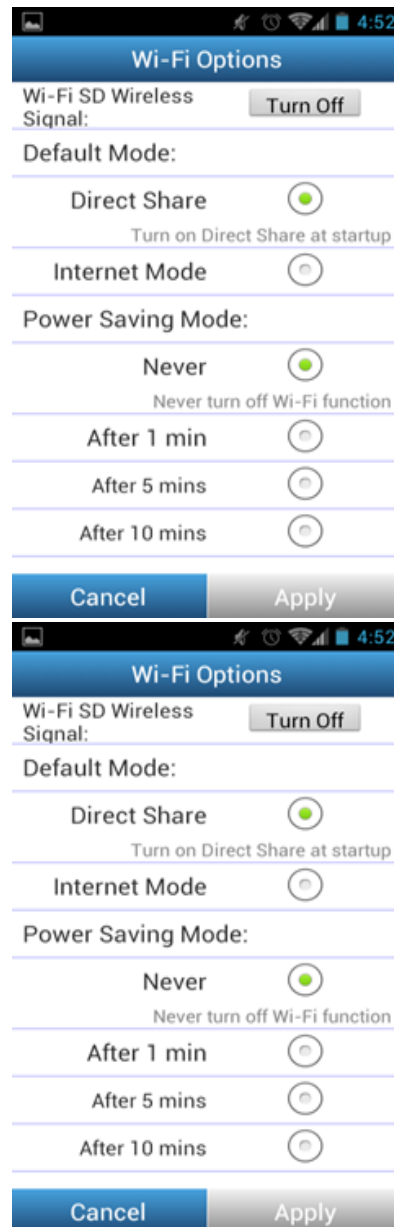
Wi-Fi 옵션

주의: 본 기능을 사용하기 전, 현재의 펌웨어 버전이 1.3 버전 이상인지 확인하시기 바랍니다. 이하 버전 사용자의 경우 먼저 펌웨어를 업그레이드하시기 바랍니다.

카메라 전원을 켜면 자동으로 연결되는 Wi-Fi SD 카드 무선 네트워크 신호 설정은 Wi-Fi App 기본 연결 모드(Default Mode) 메뉴를 통해 변경할 수 있습니다.



iOS 기기 Wi-Fi 옵션 설정 메뉴



안드로이드 기기 Wi-Fi 옵션 설정 메뉴

‘Turn Off Wi-Fi’ 메뉴에서 Wi-Fi 자동 차단 시간을 미리 설정해놓으면 Wi-Fi SD 카드 전원을 켜 후 일정 시간 이상 (사용 안함, 1 분, 5 분, 10 분) 무선 신호가 감지되지 않을 경우 Wi-Fi 기능 자동으로 차단되어 일반 SD 카드처럼 사용할 수 있습니다. Wi-Fi 기능을 다시 사용하고자 하시면 반드시 카메라 전원을 껐다 켜시기 바랍니다.

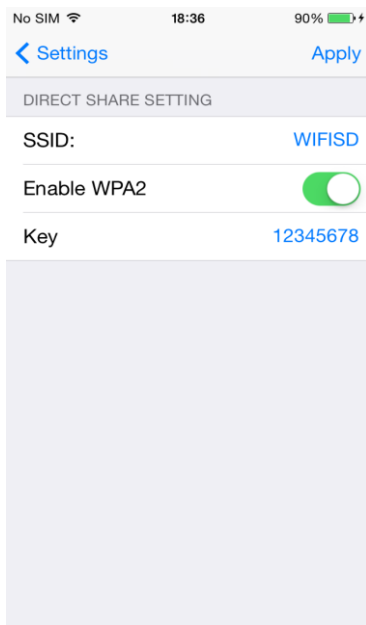
주의: 본 설정은 전원 시작 시에만 적용됩니다. 시작 시 Wi-Fi SD 카드에 무선 신호가 감지된 경우 신호가 사라지더라도 Wi-Fi 기능은 꺼지지 않습니다.

Direct Share 모드 설정

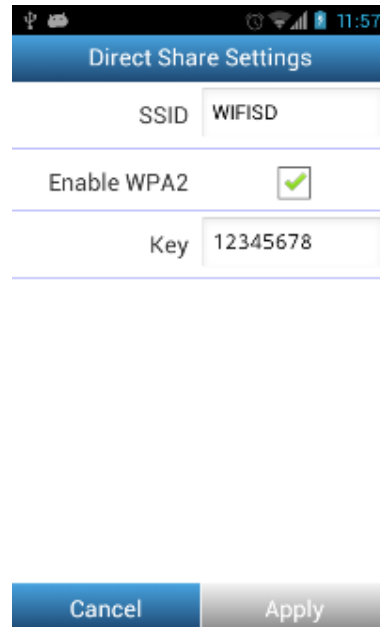
Direct Share 모드 설정 메뉴를 통해 Wi-Fi SD 카드 Direct Share 모드의 설정 구성을 변경할 수 있습니다.

Direct Share 모드의 최초 무선 설정은 WPA2 암호화로 설정되어 있으며, Wi-Fi 암호 기본값은 12345678 로 구성되어 있습니다. 개인정보 유출방지를 위해 반드시 기본 SSID 값(WIFISD)과 Wi-Fi 암호를 변경해 주시기 바랍니다.

Note: 암호화 Key 는 반드시 ASCII 코드로 최소 8자리 이상 32자리 이하로 입력하셔야 합니다.



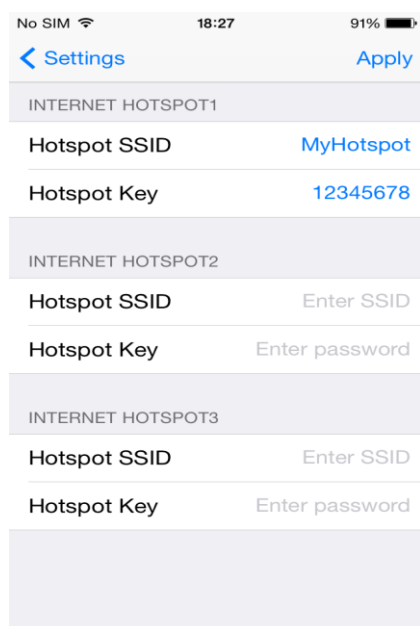
iOS 기기 Direct Share 모드 설정 메뉴



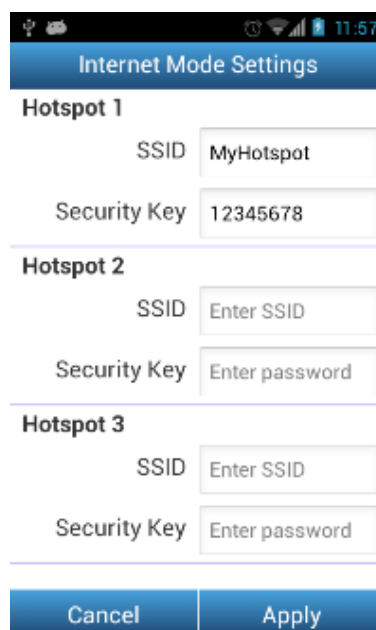
안드로이드 기기 Direct Share 모드 설정 메뉴

Internet Mode 설정

Wi-Fi SD 카드를 인터넷 핫스팟을 통해 인터넷에 연결하는 기능입니다. 인터넷 핫스팟은 최대 3 개까지 입력할 수 있으며, Wi-Fi SD 카드가 인터넷 핫스팟 수신 범위 내에 있을 경우, 1 번부터 차례대로 연결을 시도합니다.



iOS 기기 인터넷 모드 설정

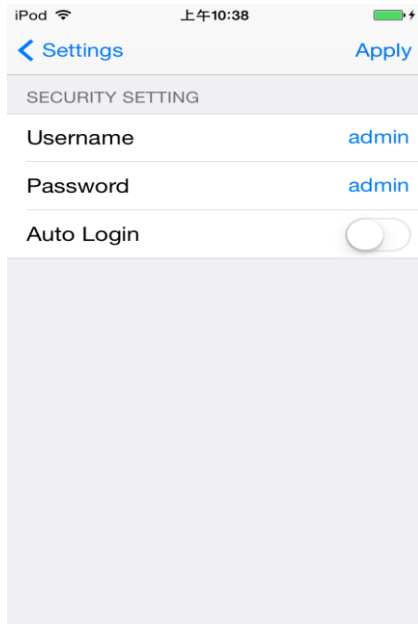


안드로이드 기기 Internet Mode 설정

1. 핫스팟 SSID: 연결하려는 인터넷 핫스팟 SSID 를 입력합니다.
2. 핫스팟 Key: 인터넷 핫스팟 암호를 입력합니다.
3. 적용(Apply)를 선택하여 입력한 항목을 저장합니다.

관리자 패스워드 설정

본 설정 메뉴를 통해 Wi-Fi SD 카드 관리자의 사용자명과 패스워드를 변경할 수 있습니다..



iOS 기기 내 보안 설정



안드로이드 기기 내 보안설정

1. 설정(Settings)에서 암호화 설정(Security Settings)을 선택합니다.
2. 관리자의 사용자명과 패스워드를 입력합니다.
주의: 사용자명은 5~12 자 이내, 패스워드는 3~12 자 이내로 입력하셔야 합니다.
3. 적용(Apply)를 선택 하여 입력한 항목을 저장합니다.

Wi-Fi SD 카드 정보

본 메뉴를 통해 전체 용량과 현재 사용 가능한 용량, Mac, IP 주소 및 사용 중인 펌웨어 버전 등 Wi-Fi SD 카드의 기본 정보를 확인할 수 있습니다.

확인 방법: 설정 메뉴에서 'Wi-Fi 카드 정보'를 선택합니다.



The screenshot shows the 'Settings' app on an iPod/iPad. The 'Wi-Fi SD INFORMATION' section is expanded, displaying the following details:

WI-FI SD INFORMATION	
Mode	Direct Share >
Capacity	15.01 GB
Available	9.46 GB
MAC Address	B0:38:29:02:7A:8C
IP Address	192.168.11.254
Firmware	V2.1

iOS 기기 Wi-Fi SD 정보



The screenshot shows the 'Wi-Fi SD Information' screen on an Android phone. The details are as follows:

Wi-Fi SD Information	
Capacity	30.21 GB
Available	29.77 GB
MAC Address	B0:38:29:02:EE:91
IP Address	192.168.11.254
Firmware	V1.6

안드로이드 기기 Wi-Fi 정보

기타 다른 기기와 Wi-Fi SD 카드 연결하기

무선 기능을 지원하는 노트북이나 스마트폰, 태블릿 PC 등 기타 기기를 통해 Wi-Fi SD 카드에 연결할 수 있습니다.

1. Direct Share 모드: 사용자의 기기 Wi-Fi 연결 설정에서 Wi-Fi SD 카드 전용 무선 네트워크에 접속합니다.
2. 인터넷 브라우저를 켜고 주소창에 192.168.11.254 를 입력합니다.
3. 관리자의 사용자명과 패스워드를 입력합니다.
Note: 사용자명과 패스워드는 모두 admin (모두 소문자)로 초기 설정되어 있습니다
4. Wi-Fi SD 카드에 성공적으로 연결되면 아래와 같이 Wi-Fi SD 카드 홈 화면이 나타납니다.



Wi-Fi SD 카드 인터넷 브라우저 홈 화면

사진 & 동영상 파일 보기



Wi-Fi SD 카드 인터넷 브라우저 포토 갤러리(Photo gallery)



Wi-Fi SD 카드 인터넷 브라우저 비디오 갤러리(Video gallery)

사진/동영상 보기

- 사진/동영상 썸네일에서 원하는 파일 선택

사진/동영상 다운로드

- 로컬 저장매체로 다운로드하려는 파일 선택

설정

본 메뉴를 통해 무선 연결 설정, 무선 설정 암호화, 관리자 사용자명 및 패스워드 관리 등 Wi-Fi SD 카드의 주요 설정을 변경할 수 있습니다.

Administrator Account	
User name (Min 5 character) :	admin
Password (Min 3 character) :	****
Confirm Password :	****

WiFi Settings	
SSID :	WIFISO
Enable WPA2/PSK Security :	<input checked="" type="checkbox"/>
Pre-shared key :	12345678 (Please input 8 ~ 63 characters)

WiFi Options	
Default Mode :	<input checked="" type="radio"/> Direct-Share <input type="radio"/> Internet
Turn Off WiFi :	<input checked="" type="radio"/> Never <input type="radio"/> 1 min <input type="radio"/> 5 mins <input type="radio"/> 10 mins

Internet Hotspot Settings	
1	SSID : KEY :
2	SSID : KEY :
3	SSID : KEY :

Submit

Wi-Fi SD 카드 인터넷 브라우저 설정 메뉴 화면

- | | |
|------------|---|
| 관리자 계정 | - 사용자명 및 패스워드 설정 |
| Wi-Fi 설정 | - Direct Share 모드용 Wi-Fi SD SSID 및 WPA2 암호 설정 |
| Wi-Fi 옵션 | - Wi-Fi 자동 차단 시간 설정 |
| 인터넷 핫스팟 설정 | - Internet 모드용 인터넷 핫스팟 설정 |

기타 다른 설정을 변경하시려면 Submit 을 선택합니다.

Note: 변경 사항은 카메라 전원을 다시 켜면 적용됩니다.

Wi-Fi SD 카드 정보 보기



Wi-Fi SD 카드 네트워크 기기 정보 보기

- LAN** - MAC 주소, IP 주소 및 서브넷 마스크 확인
- Firmware** - 펌웨어 버전 및 설치 날짜
- Wireless** - Wi-Fi SD 카드 모드, SSID, 채널 확인
- Wireless Client** - Wi-Fi SD 카드에 연결된 Wi-Fi 기기 호스트, IP 및 Mac 주소

펌웨어 업데이트

Wi-Fi SD 카드 연결 상태에서 Wi-Fi 어플을 실행할 때마다 자동으로 카드의 펌웨어 버전을 확인합니다. 최신 버전의 펌웨어 업데이트가 필요한 경우, 팝업 알림이 생성됩니다.

윈도우/맥 유저의 경우, Wi-Fi SD 펌웨어 업데이트 툴(Windows/Mac 버전)을 다운로드 하시기 바랍니다. (<http://kr.transcend-info.com/Support/No-401>)



주의: 데이터 손실을 방지하기 위해, 반드시 기존의 데이터는 다른 저장장치에 백업 후 펌웨어 업데이트를 진행하시기 바랍니다.

문제 발생 시 해결 방법

1. 스마트폰 (태블릿 PC)에서 Wi-Fi 네트워크가 보이지 않아요.

먼저 스마트폰의 무선 Wi-Fi 설정이 활성화되어 있는지 확인 후, 카메라의 전원이 켜져 있는지 확인하시기 바랍니다. 카메라의 배터리 잔량이 얼마 남아 있지 않을 경우 Wi-Fi SD 카드의 무선 신호가 활성화되지 않을 수 있습니다. 또는 Wi-Fi SD 카드의 초기 시작 모드가 인터넷 모드로 설정되어 있을 경우 Wi-Fi SD 카드는 다이렉트 모드로 자동 전환되지 않고 인터넷 모드에 설정되어 있던 핫스팟을 먼저 찾은 후 전환됩니다. 이 경우, 네트워크 신호가 활성화 될 때까지 잠시 기다려 주시기 바랍니다.

2. 무선 Wi-Fi 네트워크에 연결이 되지 않아요.

카메라 전원을 끄고 트랜센드 Wi-Fi SD 카드를 뺀다 다시 삽입한 후 카메라 전원을 다시 켜주시기 바랍니다. 또한 Wi-Fi SD 카드에 연결되어 있는 장치(스마트 폰, 태블릿 PC)의 대수를 확인해 보시기 바랍니다. Wi-Fi SD 카드는 최대 3 대의 기기까지만 연결할 수 있습니다.

3. 사용자 이름과 암호를 잊어버렸습니다. Wi-Fi SD 카드 설정으로 들어가려면 어떻게 해야 하죠?

기본 설정 값으로 돌아가도록 펌웨어를 업데이트 해 주시기 바랍니다. 기본 사용자 이름과 패스워드는 admin(모두 소문자)입니다.

4. Wi-Fi SD 카드를 어떻게 해야 끌 수 있나요?

카메라의 전원을 꺼 주시기 바랍니다. 동시에 Wi-Fi SD 카드의 모든 기능도 중지됩니다.

5. 동시에 접속 할 수 있는 장치의 수가 몇 개 입니까?

동시 3 대까지 접속 가능합니다.

6. Wi-Fi SD 카드가 내 카메라에서 인식되나요?

카메라 기종별 Wi-Fi SD 카드 호환성은 당사 홈페이지의 호환 리스트를 참조해주시기 바랍니다.

<http://kr.transcend-info.com/Products/Compatibility/?Modno=401>

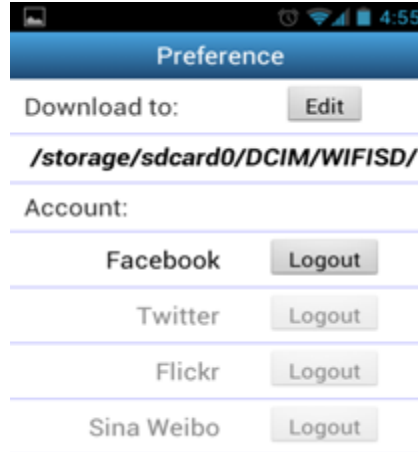
7. Wi-Fi SD 카드의 연결 속도가 너무 느립니다.

무선 전송 속도는 호스트 제품의 성능과 제품↔핫스팟간 거리에 따라 달라질 수 있습니다. 최상의 연결 속도를 구현하기 위해 다음 사항을 확인해보시기 바랍니다.:

- 카메라에 전원이 충분하게 확보되어 있는지 확인
- Wi-Fi SD 카드의 위치 또는 방향 전환

안드로이드 기기의 사진 다운로드 경로를 변경할 수 있나요?

더 보기 버튼을 누른 후, Preference 항목을 통해 저장 경로를 변경할 수 있습니다.



Wi-Fi SD 카드 문의처

본 사용자 매뉴얼에 안내된 사항 외 추가적으로 제품 및 제품 사용과 관련하여 문의 사항이 있으실 경우 공식 홈페이지를 통해 문의하여 주시기 바랍니다.

http://kr.transcend-info.com/Support/contact_form

제품 사양

크기	32mm (L) × 24mm (W) × 2.1mm (H)
무게	2g
네트워크 인터페이스	Wi-Fi 802.11b/g/n
Wi-Fi 암호화	WEP/WPA/WPA2*
구동 전압	2.7V~3.6V
작동 온도 범위	0°C ~ 60°C
제품 인증	KC, CE, FCC, BSMI
품질 보증	2년 제한 보증

* Direct Share 모드일 경우 Wi-Fi SD 카드는 WPA2 암호화만 지원합니다.

주문 정보

제품 구분	파트 넘버
16GB Wi-Fi SD	TS16GWSDHC10
32GB Wi-Fi SD	TS32GWSDHC10

FCC Compliance & Advisory Statement

- This equipment has been tested and found to comply with the limits for a Class B digital device, pursuant to Part 15 of the FCC Rules. These limits are designed to provide reasonable protection against harmful interference in a residential installation. This equipment generates, uses, and can radiate radio frequency energy and if not installed and used in accordance with the instructions, may cause harmful interference to radio communications. However, there is no guarantee that interference will not occur in a particular installation. If this equipment does cause harmful interference to radio or television reception, which can be determined by turning the equipment off and on, the user is encouraged to try to correct the interference by one or more of the following measures:

- Reorient or relocate the receiving antenna.
- Increase the separation between the equipment and receiver.
- Connect the equipment into an outlet on a circuit different from that to which the receiver is connected.
- Consult the dealer or an experienced radio/TV technician for help.

-

- This device complies with Part 15 of the FCC rules. Operation is subject to the following two conditions:

1. this device may not cause harmful interference and
2. this device must accept any interference received, including interference that may cause undesired operation of the device.

-

FCC RF Radiation Exposure Statement

This Transmitter must not be co-located or operating in conjunction with any other antenna or transmitter.

Caution: Any changes or modifications not expressly approved by the party responsible for compliance could void the user's authority to operate this equipment.

Warning: A shielded-type power cord is required in order to meet FCC emission limits and also to prevent interference to the nearby radio and television reception. It is essential that only the supplied power cord be used. Use only shielded cables to connect I/O devices to this equipment.

NCC 警語

第十二條：經型式認證合格之低功率射頻電機，非經許可，公司、商號或使用者均不得擅自變更頻率、加大功率或變更原設計之特性及功能。

第十四條：低功率射頻電機之使用不得影響飛航安全及干擾合法通信；經發現有干擾現象時，應立即停用，並改善至無干擾時方得繼續使用。

前項合法通信，指依電信法規定作業之無線電通信。低功率射頻電機須忍受合法通信或工業、科學及醫療用電波輻射性電機設備之干擾。

Transcend Limited Warranty

This product is covered by a Two-year Limited Warranty. Should your product fail under normal use within two years from the original purchase date, Transcend will provide warranty service pursuant to the terms of the Transcend Warranty Policy. Proof of the original purchase date is required for warranty service. Transcend will inspect the product and in its sole discretion repair or replace it with a refurbished product or functional equivalent. Under special circumstances, Transcend may refund or credit the current value of the product at the time the warranty claim is made. The decision made by Transcend shall be final and binding upon you. Transcend may refuse to provide inspection, repair or replacement service for products that are out of warranty, and will charge fees if these services are provided for out-of-warranty products.

- **Limitations**

Any software or digital content included with this product in disc, downloadable, or preloaded form, is not covered under this Warranty. This Warranty does not Apply to any Transcend product failure caused by accident, abuse, mishandling or improper usage (including use contrary to the product description or instructions, outside the scope of the product's intended use, or for tooling or testing purposes), alteration, abnormal mechanical or environmental conditions (including prolonged exposure to humidity), acts of nature, improper installation (including connection to incompatible equipment), or problems with electrical power (including undervoltage, overvoltage, or power supply instability). In addition, damage or alteration of warranty, quality or authenticity stickers, and/or product serial or electronic numbers, unauthorized repair or modification, or any physical damage to the product or evidence of opening or tampering with the product casing will also void this Warranty. This Warranty shall not apply to transferees of Transcend products and/or anyone who stands to profit from this Warranty without Transcend's prior written authorization. This Warranty only Applies to the product itself, and excludes integrated LCD panels, rechargeable batteries, and all product accessories (such as card adapters, cables, earphones, power adapters, and remote controls).

- **Transcend Warranty Policy**

Please visit www.transcend-info.com/warranty to view the Transcend Warranty Policy. By using the product, you agree that you accept the terms of the Transcend Warranty Policy, which may be amended from time to time.

- **Online registration**

- To expedite warranty service, please access www.transcend-info.com/Support/registration to register your Transcend product within 30 days of the purchase

date.

-

End-User License Agreement (EULA)

Software license terms and conditions

1. **Generally.** Transcend Information, Inc. ("Transcend") is willing to grant the following license to install or use the software and/or firmware ("Licensed Software") pursuant to this End-User License Agreement ("Agreement"), whether provided separately or associated with a Transcend product ("Product"), to the original purchaser of the Product upon or with which the Licensed Software was installed or associated as of the time of purchase ("Customer") only if Customer accepts all of the terms and conditions of this Agreement. PLEASE READ THESE TERMS CAREFULLY. USING THE SOFTWARE WILL CONSTITUTE CUSTOMER'S ACCEPTANCE OF THE TERMS AND CONDITIONS OF THIS AGREEMENT. IF YOU DO NOT AGREE TO THE TERMS AND CONDITIONS OF THIS AGREEMENT, DO NOT INSTALL OR USE THE LICENSED SOFTWARE.

2. **License Grant.** Transcend grants to Customer a personal, non-exclusive, non-transferable, non-distributable, non-assignable, non-sublicensable license to install and use the Licensed Software on the Product in accordance with the terms and conditions of this Agreement.

3. **Intellectual Property Rights.** As between Transcend and Customer, the copyright and all other intellectual property rights in the Licensed Software are the property of Transcend or its supplier(s) or licensor(s). Any rights not expressly granted in this License are reserved to Transcend.

4. **License Limitations.** Customer may not, and may not authorize or permit any third party to: (a) use the Licensed Software for any purpose other than in connection with the Product or in a manner inconsistent with the design or documentations of the Licensed Software; (b) license, distribute, lease, rent, lend, transfer, assign or otherwise dispose of the Licensed Software or use the Licensed Software in any commercial hosted or service bureau environment; (c) reverse engineer, decompile, disassemble or attempt to discover the source code for or any trade secrets related to the Licensed Software, except and only to the extent that such activity is expressly permitted by applicable law notwithstanding this limitation; (d) adapt, modify, alter, translate or create any derivative works of the Licensed Software; (e) remove, alter or obscure any copyright notice or other proprietary rights notice on the Licensed Software or Product; or (f) circumvent or attempt to circumvent any methods employed by Transcend to control access to the components, features or functions of the Product or Licensed Software.

5. **Copying.** Customer may not copy the Licensed Software except that one copy of any separate software component of the Licensed Software may be made to the extent that such copying is necessary for Customer's own backup purposes.

6. **Open Source.** The Licensed Software may contain open source components licensed to Transcend pursuant to the license terms specified as below,

- (a) GNU General Public License (GPL), the terms of which is currently available at <http://www.gnu.org/licenses/gpl.html>;
- (b) GNU Lesser General Public License (LGPL), the terms of which is currently available at <http://www.gnu.org/copyleft/lesser.html>; and/or
- (c) Code Project Open License (CPOL), the terms of which is currently available at <http://www.codeproject.com/info/cpol10.aspx>.

The above license terms will control solely with respect to the open source components. In the event that this Agreement conflicts with the requirements of the above one or more terms with respect to the use of the corresponding open source components, Customer agrees to be bound by such one or more license terms.

7. **Disclaimer.** TRANSCEND MAKES NO WARRANTY AND REPRESENTATIONS ABOUT THE SUITABILITY, RELIABILITY, AVAILABILITY, TIMELINESS, LACK OF VIRUSES OR OTHER HARMFUL COMPONENTS AND ACCURACY OF THE INFORMATION, LICENSED SOFTWARE, PRODUCTS, SERVICES AND RELATED GRAPHICS CONTAINED WITHIN THE LICENSED SOFTWARE FOR ANY PURPOSE. ALL SUCH INFORMATION, LICENSED SOFTWARE, PRODUCTS, SERVICES AND RELATED GRAPHICS ARE PROVIDED "AS IS" WITHOUT WARRANTY OF ANY KIND. TRANSCEND HEREBY DISCLAIMS ALL WARRANTIES AND CONDITIONS WITH REGARD TO THIS INFORMATION, LICENSED SOFTWARE, PRODUCTS, SERVICES AND RELATED GRAPHICS, INCLUDING ALL IMPLIED WARRANTIES AND CONDITIONS OF MERCHANTABILITY, FITNESS FOR A PARTICULAR PURPOSE, WORKMANLIKE EFFORT, TITLE, AND NON-INFRINGEMENT.

IN NO EVENT SHALL TRANSCEND BE LIABLE FOR ANY DIRECT, INDIRECT, PUNITIVE, INCIDENTAL, SPECIAL, CONSEQUENTIAL DAMAGES OR ANY DAMAGES WHATSOEVER INCLUDING, WITHOUT LIMITATION, DAMAGES FOR LOSS OF USE, DATA OR PROFITS, ARISING OUT OF OR IN ANY WAY CONNECTION WITH THE USE, PERFORMANCE OR ACCURACY OF THE LICENSED SOFTWARE OR WITH THE DELAY OR INABILITY TO USE THE LICENSED SOFTWARE, OR THE PRODUCT WITH WHICH THE LICENSED SOFTWARE IS ASSOCIATED, WHETHER BASED ON CONTRACT, TORT, NEGLIGENCE, STRICT LIABILITY OR OTHERWISE, EVEN IF TRANSCEND HAS BEEN ADVISED OF THE POSSIBILITY OF SUCH DAMAGES.

8. **Limitation of Liability.** IN ANY CASE, TRANSCEND 'S LIABILITY ARISING OUT OF OR IN CONNECTION WITH THIS AGREEMENT WILL BE LIMITED TO THE TOTAL AMOUNT ACTUALLY AND ORIGINALLY PAID AT RETAIL BY CUSTOMER FOR THE PRODUCT. The foregoing Disclaimer and Limitation of Liability will apply

to the maximum extent permitted by applicable law. Some jurisdictions do not allow the exclusion or limitation of incidental or consequential damages, so the exclusions and limitations set forth above may not apply.

9. Termination. Transcend may, in addition to any other remedies available to Transcend, terminate this Agreement immediately if Customer breaches any of its obligations under this Agreement.

10. Miscellaneous. (a) This Agreement constitutes the entire agreement between Transcend and Customer concerning the subject matter hereof, and it may only be modified by a written amendment signed by an authorized executive of Transcend. (b) Except to the extent applicable law, if any, provides otherwise, this Agreement will be governed by the law of the Republic of China, excluding its conflict of law provisions. (c) If any part of this Agreement is held invalid or unenforceable, and the remaining portions will remain in full force and effect. (d) A waiver by either party of any term or condition of this Agreement or any breach thereof, in any one instance, will not waive such term or condition or any subsequent breach thereof. (e) Transcend may assign its rights under this Agreement without condition. (f) This Agreement will be binding upon and will inure to the benefit of the parties, their successors and permitted assigns.

GNU General Public License (“GPL”) Disclosure

Firmware incorporated into this product and/or software used for this product may include third party copyrighted software licensed under the GPL (hereinafter referred to as “GPL Software”). In accordance with the GPL, if applicable: 1) the source code for the GPL Software may be downloaded at no charge or obtained on CD for a nominal charge by calling Customer Support within three years of the date of purchase; 2) you may copy, re-distribute and/or modify the GPL Software under the terms of the GNU General Public License as below or any later version, which may be obtained at <http://www.gnu.org/licenses/gpl.html>; 3) the GPL Software is distributed WITHOUT ANY WARRANTY, without even implied warranty of MERCHANTABILITY or FITNESS FOR A PARTICULAR PURPOSE. The entire risk as to the quality and performance of the GPL Software is with you. Transcend does not provide any support for the GPL software.