

使用手冊

Wi-Fi SD



(Version 2.0)



目錄

產品介紹.....	4
包裝內容.....	5
產品特色.....	6
系統需求.....	7
安裝 Wi-Fi SD App.....	8
Direct Share 即時分享.....	9
Internet Mode 網際網路模式.....	10
連接至個人智慧型手機上的行動熱點.....	11
在 iOS 裝置上使用 Wi-Fi SD App.....	12
快速設定 Wi-Fi SD.....	13
瀏覽.....	14
下載檔案到您的 iOS 裝置.....	15
經由其它 App 分享照片.....	16
隨拍即看.....	17
在 Android 裝置上使用 Wi-Fi SD App	18
快速設定 Wi-Fi SD.....	19
瀏覽.....	20
影片播放.....	21
開啟其他類型檔案.....	22
下載檔案到您的 Android 裝置.....	23
切換 Wi-Fi SD 或本地資料夾模式.....	24
將照片上傳至 Facebook/ Twitter/ Flickr/ 新浪微博.....	25
經由其它 App 分享照片.....	27
隨拍即看.....	28
設定.....	30
切換連結模式.....	31
Wi-Fi 選項.....	32
即時分享設定.....	33
網際網路模式設定.....	34
設定管理者密碼.....	35
Wi-Fi SD 資訊.....	36
利用其他裝置連結至 Wi-Fi SD 卡.....	37
韌體更新.....	41
故障排除.....	42

產品規格.....	44
尋求更多協助.....	45
FCC 合規管理及諮詢聲明.....	46
FCC RF Radiation Exposure Statement 射頻輻射暴露聲明.....	47
Transcend Limited Warranty.....	49
使用者授權合約(EULA).....	50
GNU 通用公共授權條款 (GPL) 公告.....	51

產品介紹

恭喜您購買了 Wi-Fi SD 卡，一個可相容於您的數位裝置並能無線串流數位相片及影片到您的 Android、iPhone、iPad 以及其他擁有 Wi-Fi 裝置的行動儲存裝置上。透過專為 Android 和 iOS 所設計的免費應用程式，Wi-Fi SD 卡可以用來組織您全部的影片、照片，並可以輕鬆控制播放和觀看。同時可擁有最多三個裝置連至 Wi-Fi SD 卡，使得它比以往任何時候都更容易與朋友和家人分享您最喜愛的照片和影片。本使用手冊將一步一步的指示您，並幫助您從此新裝置獲得最佳體驗。使用 Wi-Fi SD 卡前請先仔細閱讀。

包裝內容

Wi-Fi SD 卡



RDP5 讀卡機



快速使用手冊與產品保固卡



產品特色

- 觀看瀏覽照片(JPG, BMP, PNG,RAW*)
- 播放影片**(AVI, MOV, MP4, M2T, MTS, M2TS)
- 支援 iOS, Android, Windows, Linux, and Mac OS X
- 為 Android 和 iOS 裝置所特別設計的 App
- 透過無線即時分享圖片/影片
- 在 iOS 和 Android 裝置上擁有隨拍即看的功能
- 完全符合 SD 3.0 的標準
- SDHC Class 10 速度

*若要在 App 上支援顯示 RAW 檔案，您必須將韌體更新至 v1.8 版或以上。

**以下為建議的影片格式：

建議: HD-720p 1280x720@30fps, Video bit rate: 1472kbps.

系統需求

從電腦上傳檔案到 Wi-Fi SD 卡的作業系統需求：

- Microsoft Windows® XP
- Microsoft Windows Vista®
- Microsoft Windows® 7
- Microsoft Windows® 8
- Mac® OS X 10.5 or later
- Linux® Kernel 2.4 or later

裝置須具備以下系統方能使用 Wi-Fi SD App

- iOS 7.0 或以上之 iPhone / iPad mini / iPad
- Android 2.3 以上的 Android 裝置

Apple、iPhone 和 iPad 商標為 Apple Inc.。App Store 是 Apple Inc 的服務商標。



無線的訊號取強度決於您的環境和您與裝置及熱點的距離。為了獲得最佳的連線速度，請嘗試調整 Wi-Fi SD 卡的位置和方向。

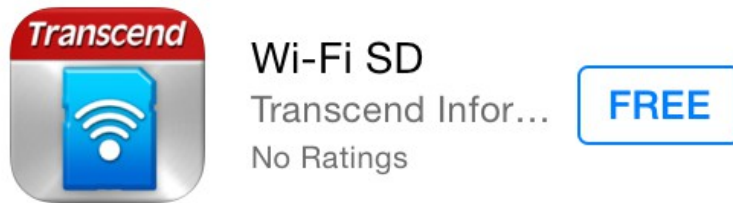
為了使您有更好的使用體驗，請關閉您相機的省電模式功能。

安裝 Wi-Fi SD App

Wi-Fi SD App 是一個專門為 iOS (iPhone/iPad) 和 Android 裝置開發的免費多媒體應用程式。免費下載的 Wi-Fi SD App 允許您以無線方式瀏覽和下載 Wi-Fi SD 卡上所儲存的照片和影片，以及自定義的無線網路設定。

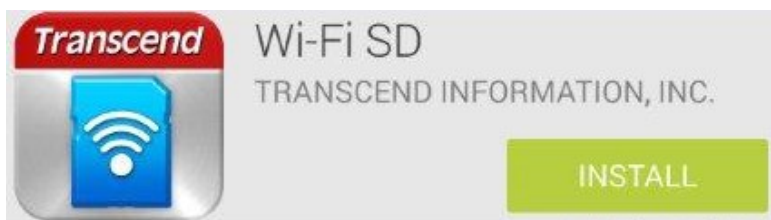
安裝 App 在 iOS 裝置上：

1. 使用您的 iOS 裝置，開啟 App Store 並且搜尋 Wi-Fi SD。
2. 選擇合適的 Wi-Fi SD App (iPhone 或 iPad 版本)。
3. 點擊 **INSTALL** 按鈕以完成安裝。



安裝 App 在 Android 裝置上：

1. 使用您的 Android 裝置，開啟 Play 商店 (Kindle Fire 使用者，請開啟 Amazon Appstore) 並且搜尋 Wi-Fi SD。
2. 選擇合適的 Wi-Fi SD App。
3. 3 點擊 **install** 按鈕以完成安裝。



當完成安裝後，應用程式將顯示在您裝置的螢幕上。若想開始使用 App，請參閱使用 Wi-Fi SD 的應用。

使用 iOS 與 Android 裝置連接到 Wi-Fi SD 卡

為了能夠在 iOS/Android 裝置使用無線存取您 Wi-Fi SD 卡的數位內容，您首先必須連接上 Wi-Fi SD 卡的專屬無線網路。

Direct Share 即時分享

(以點對點的連接方式連接至 iOS/Android 裝置上。)

即時分享模式可讓您在 iPhone/ iPad/ Android 裝置上瀏覽您的 Wi-Fi SD 卡上所儲存的照片和影片。當您在即時分享模式下時，您的裝置將無法使用上網的功能。

(在相機上)

1. 將 Wi-Fi SD 卡插入相機中並開啟相機 (如何將 SD 卡插入相機，請參閱您的相機使用手冊。)

當相機開啟時，Wi-Fi SD 卡預設的模式為即時分享模式，如欲更改預設模式，請參閱**設定**部分的詳細說明。

(在 iOS 裝置上)

2. 點擊**設定**，選擇 **Wi-Fi**。
3. 在**選取網路**上選取 **WIFISD**。(重新開啟相機後，請先等約 25 秒的時間讓網路訊號出現。預設密碼為: '12345678'。如欲更改預設的 SSID 和設定 Wi-Fi 安全金鑰，請參閱**設定**部分的詳細說明。)

(在 Android 裝置上)

2. 點擊**系統設定**，選擇 **Wi-Fi**。
3. 在 **Wi-Fi** 下選取 **WIFISD**。(重新開啟相機後，請先等約 25 秒的時間讓網路訊號出現。預設密碼為: '12345678'。如欲更改預設的 SSID 和設定 Wi-Fi 的安全金鑰，請參閱**設定**部分的詳細說明。)

Internet Mode 網際網路模式

(使用熱點連接至 iOS/Android 裝置)

當您連上網路熱點時，網際網路模式可讓您在 iPhone/ iPad/ Android 裝置上瀏覽您的 Wi-Fi SD 卡上所儲存的照片和影片。在此模式下，您的裝置可以自由的上網並允許您上傳分享您的照片。

網際網路設定：

在您使用 Wi-Fi SD 卡的網際網路模式之前，請確認您是處於一個或多個訊號優良的熱點範圍內。

1. 當連接至 Wi-Fi SD 卡的即時分享模式(參考上一章說明)，請從 iOS/Android 裝置主屏上開啟 Wi-Fi SD App。
2. 點擊**設定**，輸入管理者名稱與密碼，之後點擊**網際網路模式**。
注意：預設的管理者名稱與密碼皆為 **admin** (全為小寫)。
3. 輸入熱點的 SSID 和密碼，然後點擊**套用**。

一般使用：

(在相機上)

1. 將 Wi-Fi SD 卡插入相機中並開啟相機 (如何將 SD 卡插入相機，請參閱您的相機使用手冊。)
2. 依循**即時分享**章節步驟，將您的裝置連接至 Wi-Fi SD 卡，並開啟 Wi-Fi SD App。
3. 點擊**設定**，輸入管理者名稱與密碼，之後點擊**轉換連結模式**。
注意：預設的管理者名稱與密碼皆為 **admin** (全為小寫)。
4. 點擊**網際網路模式**，然後點擊**套用**。

注意：當相機開啟時 Wi-Fi SD 卡預設的模式為即時分享模式，如欲更改預設的模式並省略上述步驟 2 到 4，請參閱**設定**部分的詳細說明。

(在 iOS 裝置上)

5. 點擊**設定**，選擇 **Wi-Fi**。
6. 在**選擇網路**下，選擇之前在即時分享模式下所設定的熱點。

(在 Android 裝置上)

5. 點擊**系統設定**，選擇 **Wi-Fi**。
6. 在 **Wi-Fi** 下，選擇之前在即時分享模式下所設定的熱點。

注意：若一分鐘後 Wi-Fi SD 卡無法連接到熱點，則會自動切換成即時分享模式。

注意：部分熱點可能會要求經由網頁瀏覽器先進行身分驗證，這種情況下 Wi-Fi SD 卡在網際網路模式下也無法使用網路，因此您也無法線上上傳或分享照片。

連接至個人智慧型手機上的行動熱點

透過使用個人 Wi-Fi 熱點功能，Wi-Fi SD 卡可經由連上智慧手機本身的網路熱點分享資料。若您的智慧型手機擁有行動網路連結，可將您智慧手機視為一個網路熱點，讓您可在此熱點上分享您的照片。

智慧手機本身的網路熱點設定：

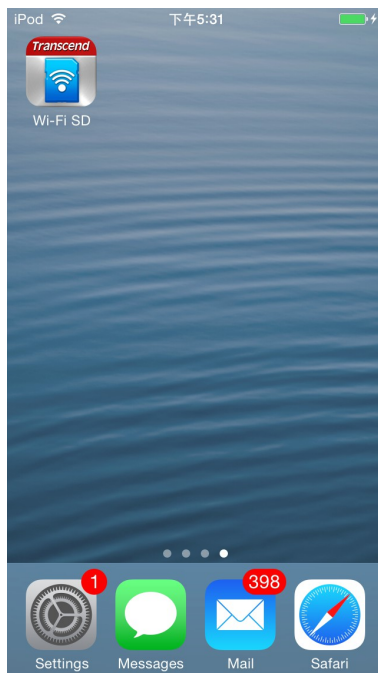
1. 先連接到 Wi-Fi SD 卡的即時分享模式(請參閱前一章節介紹)，請從 iOS/Android 裝置上開啟 Wi-Fi SD App。
2. 點擊**設定**，輸入管理者名稱與密碼，之後點擊**網際網路模式**。
Note: 預設的管理者名稱與密碼皆為 **admin** (全為小寫)。
3. 輸入個人智慧手機 Wi-Fi 熱點的 SSID 密碼，然後點擊**套用**。

一般使用：

1. 將 Wi-Fi SD 卡插入相機中並開啟相機。
2. 如果預設的模式為網際網路模式時，Wi-Fi SD 卡將會自動連線到熱點。若不是，請至**設定** → **轉換連結模式**並選擇**網際網路模式**，然後點擊**套用**。
3. 開啟智慧手機上的個人熱點功能，Wi-Fi SD 卡將會自動連線到熱點。

在 iOS 裝置上使用 Wi-Fi SD App

當您的 iOS 裝置和 Wi-Fi SD 卡連至即時分享或網際網路模式時(經由網路熱點或是個人智慧手機熱點)，您可以使用 Wi-Fi SD App 瀏覽內容。以下各節將說明如何使用 App 觀看和播放卡片內容。



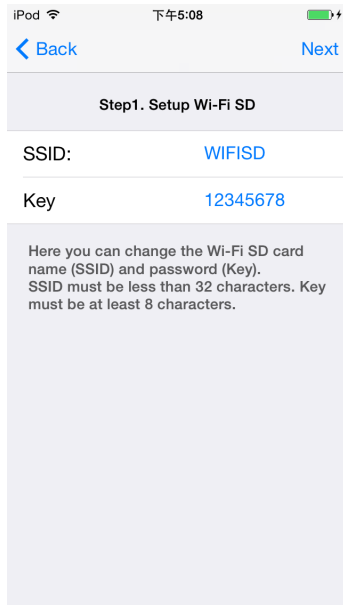
從 iOS 裝置啟動應用程式



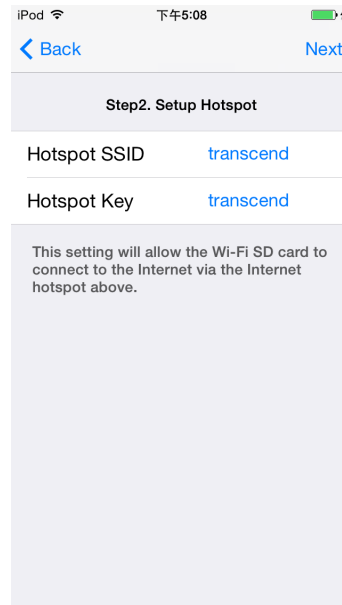
Wi-Fi SD 主畫面

快速設定 Wi-Fi SD

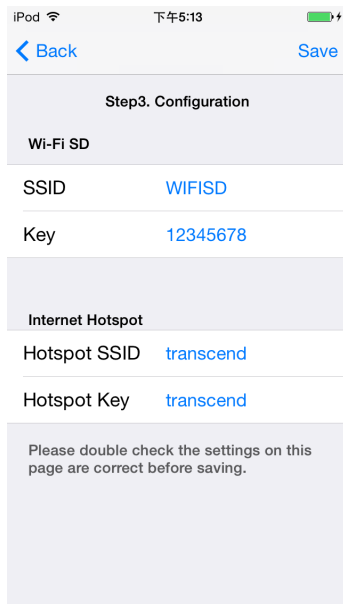
第一次開啟 Wi-Fi SD 應用程式時，快速設定精靈將會引導您進行 Wi-Fi SD 初始設定。快速設定精靈僅會在第一次使用時出現，然而，您也可以透過設定選項來更改設定或是新增一個網路熱點。



步驟 1. 修改 Wi-Fi SD 的 SSID 和安全金鑰或點擊下一步跳過此步驟



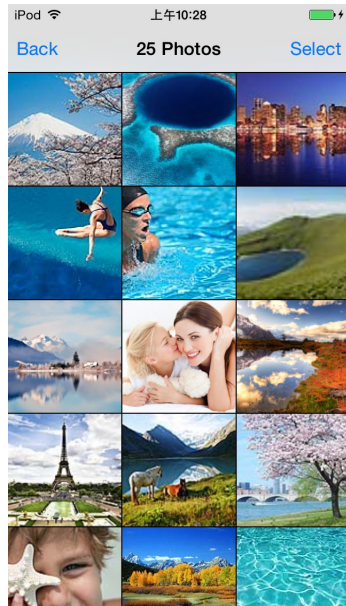
步驟 2. 新增一個網路熱點 SSID 和安全金鑰，點擊下一步



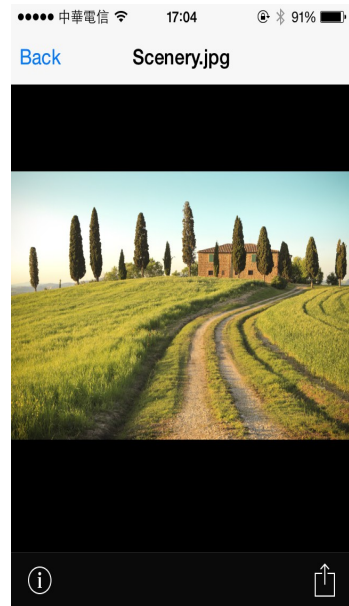
步驟 3. 點擊儲存設定

瀏覽 相片瀏覽

1. 在相片分類下，點選您要檢視的照片。
2. 使用您的手指左右滑動來檢視相片或從相片清單中選取其他相片。



從相片清單中，點選您要檢視的相片

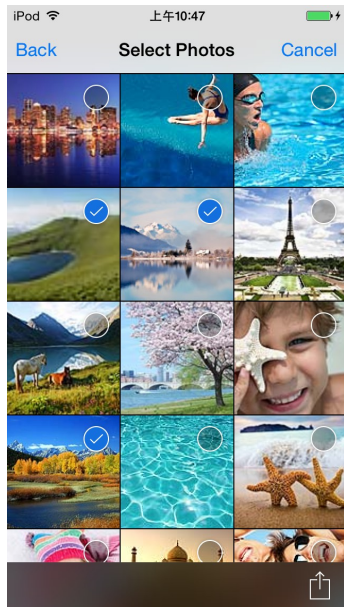


相片檢視

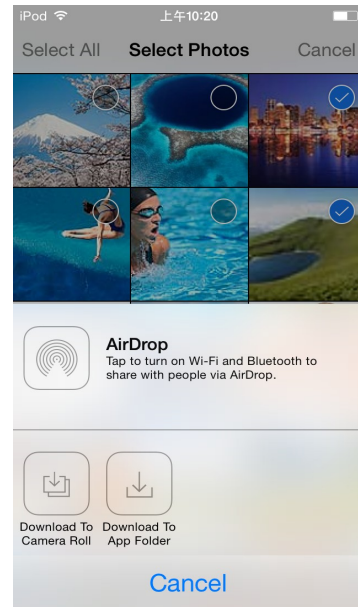
下載檔案到您的 iOS 裝置

Wi-Fi SD App提供了 **多重選取檔案** 的功能，將您的檔案下載至App資料夾，未與Wi-Fi SD 裝置連線的時候仍可以播放已下載的檔案。

1. 在檔案瀏覽清單上，點擊「選取」按鈕。
2. 在選取方塊中，點選您要下載的檔案或點選全選選擇全部照片。
3. 點擊 **Download To Camera Roll** 下載至相機膠卷；點選**下載至 App 資料夾** 下載至 APP 資料夾。



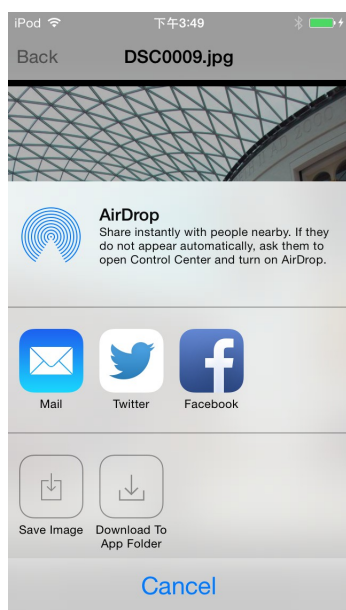
從檔案清單中選擇相片



選取一個下載的功能

經由其它 App 分享照片

1. 若要透過其他 App 分享照片，請在檔案列表中點擊欲分享的照片。
2. 點擊 **Open-In** 按鈕。
Note: 此分享按鈕僅會出現在網際網路模式下。
3. 選擇有安裝在您 iOS 行動裝置上並且可用的 App。
4. 選擇後，照片將會自動分享至您所選擇的 App 裡面。

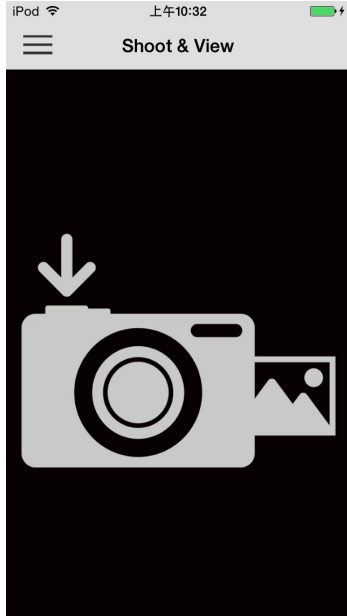


點擊 **Open-In** 按鈕

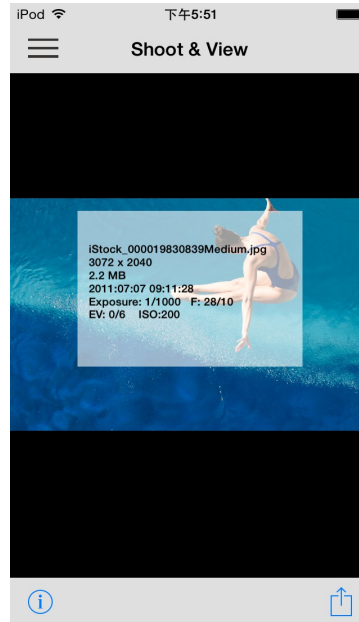
隨拍即看

隨拍即看可讓您從 iOS 裝置中看到您從相機中所拍攝的最新一張照片。

從主畫面中，點擊 **隨拍即看**



在黑色畫面下等待最新一
張照片



拍出來的照片會即時呈現在裝置中，
相片的 EXIF 資訊也會一併顯示。

將隨拍即看的照片下載至 App 資料夾或 iOS 裝置的相片圖庫：

1. 點擊 **open-in** 按鈕，顯示下載選項。
2. 在下載選單中，選擇 **下載至 App 資料夾**，以便未與 Wi-Fi SD 裝置連線的時候仍可以播放已下載的檔案。或選擇 **下載至照片圖庫** 從 Wi-Fi SD 下載，下載的相片將可透過 iOS 裝置的照片 App 瀏覽。

在 Android 裝置上使用 Wi-Fi SD App

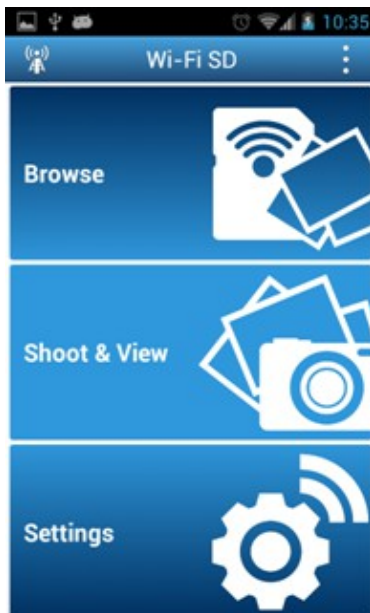
當您的 Android 裝置與 Wi-Fi SD 使用即時分享模式或網際網路模式(透過網路熱點或智慧型手機的個人熱點)連線，您將可以透過 Wi-Fi SD App 瀏覽卡片中的內容。以下的章節將會介紹如何使用 App 來瀏覽或播放數位多媒體內容。



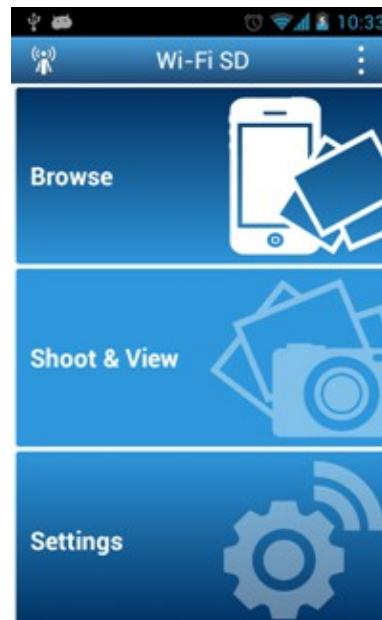
在 Android 裝置執行 Wi-Fi SD App.



Wi-Fi SD App 載入畫面



Wi-Fi SD 主畫面
(當連接至 Wi-Fi SD 卡時)



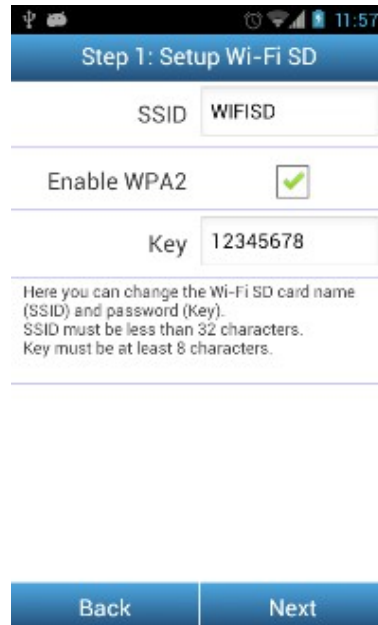
Wi-Fi SD 主畫面
(未連接至 Wi-Fi SD 卡時)

快速設定 Wi-Fi SD

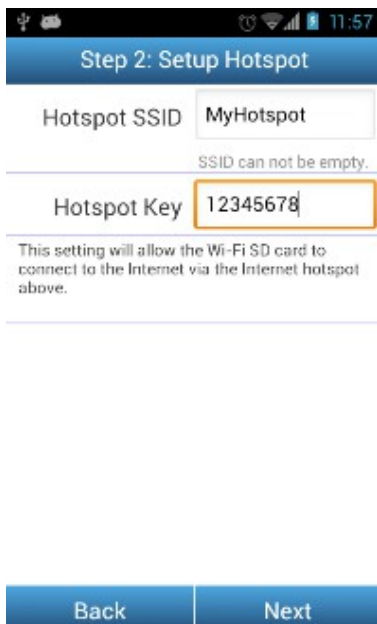
當您第一次執行 Wi-Fi SD App，快速設定精靈將會引導您進入 Wi-Fi SD 的初始設定程序。快速設定精靈只會在第一次使用時出現。然而，您將可在任何時間透過設定，修改設定內容及增加 Wi-Fi 熱點。



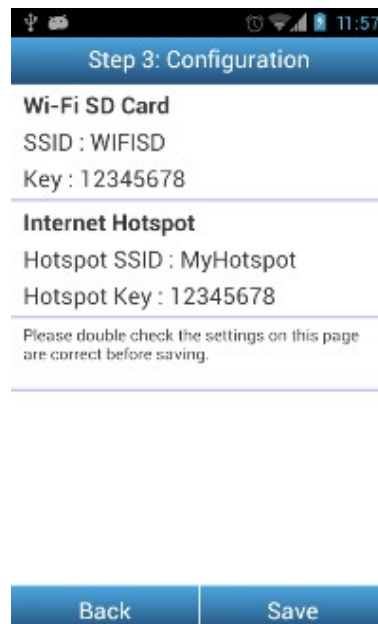
點擊 **是** 開始快速設定精靈



步驟 1. 修改 Wi-Fi SD 的 SSID 和安全金鑰或點擊 **下一步** 跳過此步驟




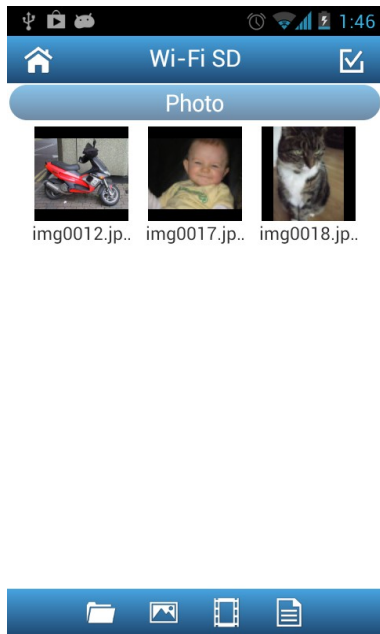
步驟 2. 新增一個網路熱點 SSID 和安全金鑰，點擊 **下一步**



步驟 3. 點擊 **儲存** 設定

瀏覽 相片瀏覽

1. 在 Wi-Fi SD App 主畫面中，點擊 **瀏覽**。
2. 在工具列上點擊相片圖示 ，點選您要檢視的相片。
3. 使用您的手指左右滑動螢幕來檢視相片或從相片清單中選取其他相片。




瀏覽並選擇圖片

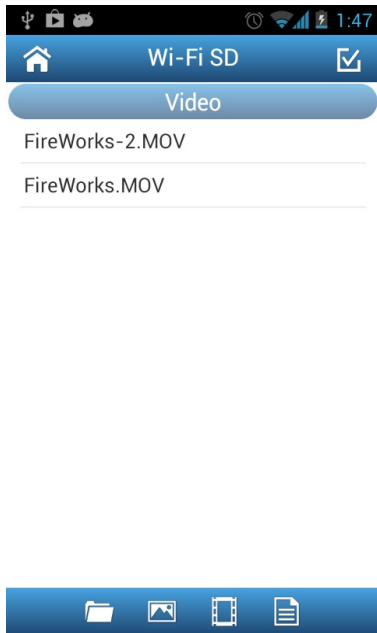


相片檢視

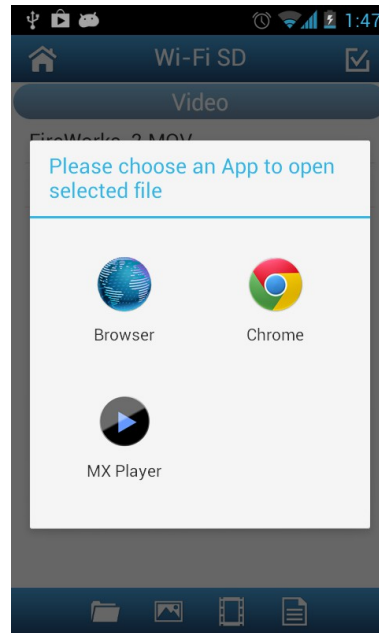
影片播放

1. 在 Wi-Fi SD App 主畫面中，點選 **瀏覽**。
2. 在工具列上點擊影片圖示  點選您要檢視的影片。
3. 選取一個已安裝在您裝置中的影片播放 App 來播放影片。

注意：如您選取的影片播放 App 無法播放影片，請至 Google Play 商店下載更適合的影片播放 App。



瀏覽影片清單並影片選取播放



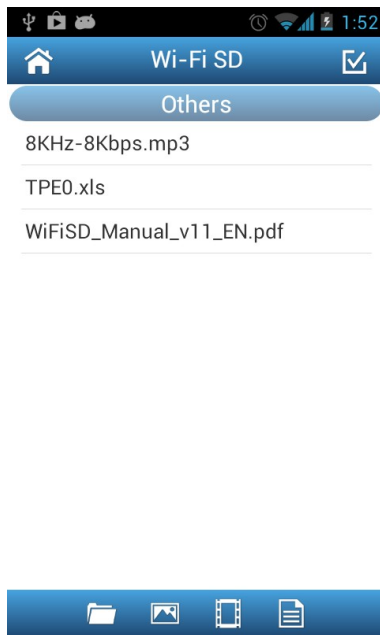
選擇已安裝的影片播放應用程式來播放影片

開啟其他類型檔案

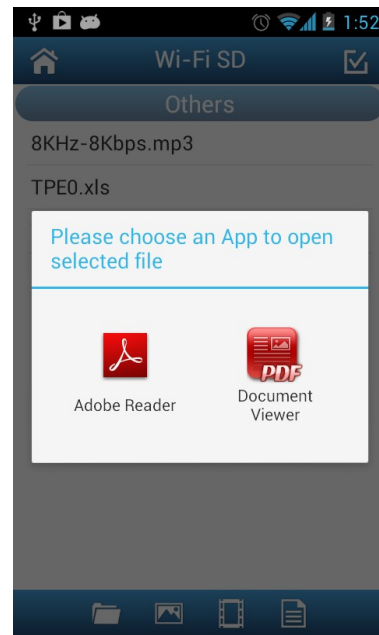
在Wi-Fi SD卡內，Wi-Fi SD App無法支援的檔案會被分類至**其他**類別。

1. 在Wi-Fi SD App主畫面中，點選**瀏覽**。
2. 在工具列上點擊**其他**類別，選擇您要檢視的檔案。
3. 選擇其中一種在您裝置上的**App**來開啟檔案。

注意：若沒有一種**App**可以開啟檔案，請至**Google Play**下載並安裝合適的**App**。
不同的檔案類型會顯示對應之不同的**App**。





從其他清單中，點選您要檢視的檔案



選擇適合的**App**開啟檔案

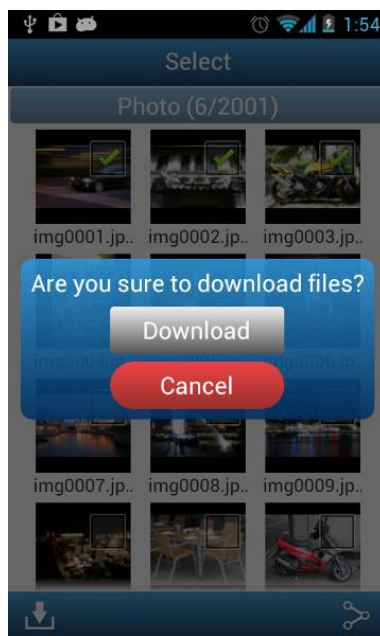
下載檔案到您的 Android 裝置

Wi-Fi SD App 提供了 **多重選取檔案** 的功能，將您的檔案下載至本地資料夾，未與 Wi-Fi SD 裝置連線的時候仍可以播放已下載的檔案。

1. 在相片檢視中選取相片，點擊選取圖示 .
2. 點選您要下載的檔案或點選全選選擇全部照片。
3. 在工具列上點擊下載圖示 。在下載選單中，選擇 **下載**，(瀏覽 App 資料夾中的檔案，請參閱下一個章節「**切換 Wi-Fi SD 或 Local 模式**」或者在 Android 裝置下檢視資料夾路徑 **sdcard\DCIM\WIFISD**)。



從相片檢視中，選擇相片



點擊 **下載** 將相片下載至 **sdcard\DCIM\WIFISD** 資料夾中

切換 Wi-Fi SD 或本地資料夾模式

當在瀏覽相片或影片時，您可將檔案下載至Android裝置中的 **sdcard\DCIM\WIFISD** 路徑中，您也可以透過點選Android裝置上的選單按鈕來切換Wi-Fi SD及本地資料夾。





點擊瀏覽本地資料夾



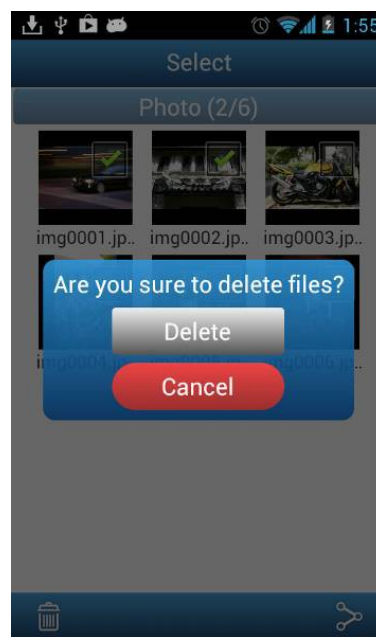
點擊瀏覽 Wi-Fi SD 內容

Wi-Fi SD App 在本地資料夾中提供刪除功能選單，刪除本地資料夾中的檔案。

1. 在檔案選單中點擊選取圖示 .
2. 在選取方塊中，點選您要刪除的檔案。
3. 點擊刪除按鈕 ，選擇刪除，可從本地資料夾中移除檔案。



點擊選取圖示，選取檔案



點擊 刪除，移除檔案

將照片上傳至 Facebook/ Twitter/ Flickr/ 新浪微博

注意：您必須擁有 Facebook/Twitter/Flickr/新浪微博的註冊帳戶，Facebook App /新浪微博 App 需要先行安裝(Facebook App 必須為 v1.9.10 以後的版本 / 新浪微博 App 必須為 v3.3.5 以後的版本)

1. 分享照片至 Facebook/Twitter/Flickr/新浪微博，點擊 **選取**  按鈕，在選取方塊中選取你要分享至 Facebook/Twitter/Flickr/新浪微博的照片。

2. 點擊 **分享** 按鈕  及選取你要分享的社群網站。

注意：分享按鈕只出現在網際網路模式。

3. 在第一次使用時，會出現驗證的頁面。請先登入您的帳號，並授權允許 Transcend Wi-Fi SD App 使用您的社群網路。

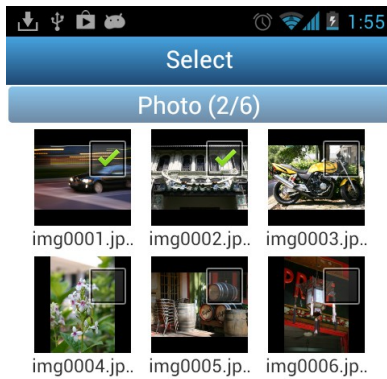
(Facebook 使用者在許可請求的頁面，點擊 **全部允許**。)

4. 針對要上傳的照片，寫下你的敘述後點選 **上傳**。

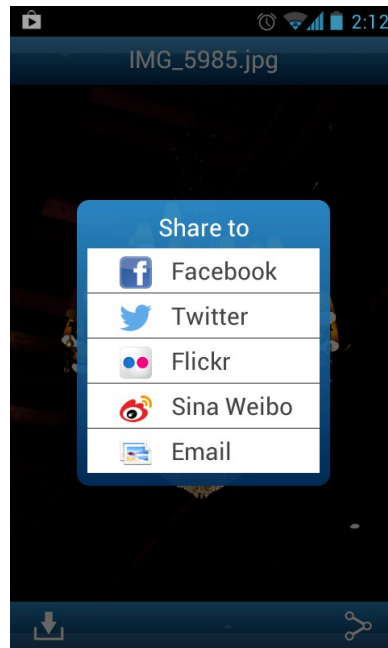
5. Facebook 用戶，相片將會上傳至 Facebook 帳號下“**Transcend Wi-Fi SD**”的相簿中。

Twitter/ 新浪微博用戶，照片會直接上傳至 推文/ 微博。

Flickr 用戶，照片將會上傳至 Photostream。



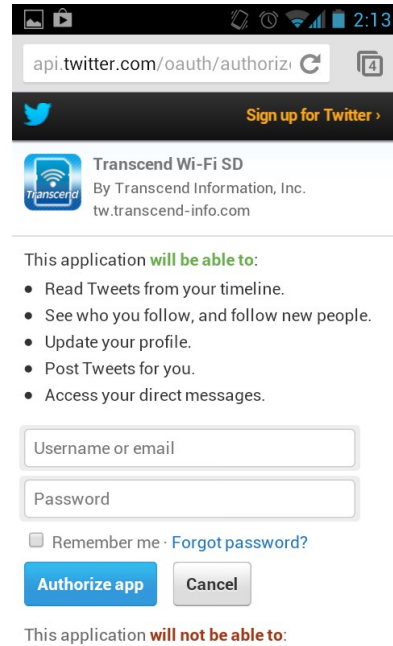
在相片列表中選取欲分享的照片及點擊 **分享** 按鈕



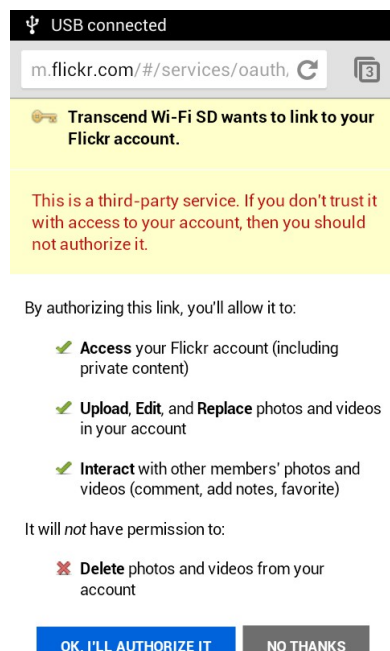
選取你要分享的社群網站



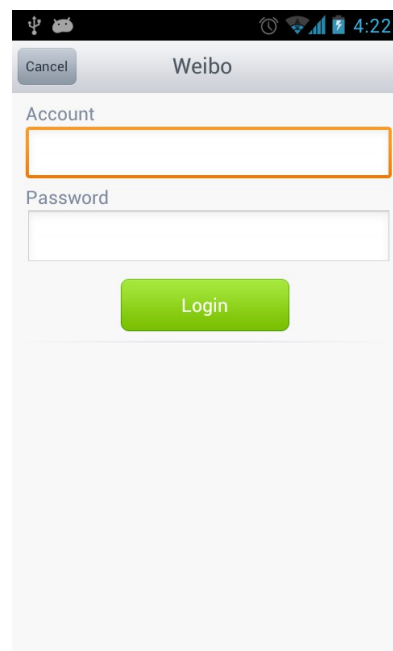
點擊 **全部允許**，將允許相片上傳至
“**Transcend Wi-Fi SD**”的相簿



登入及授權，
允許相片上傳至你的 **Twitter** 帳戶




登入及授權，
允許相片上傳至你的 **Flickr** 帳戶



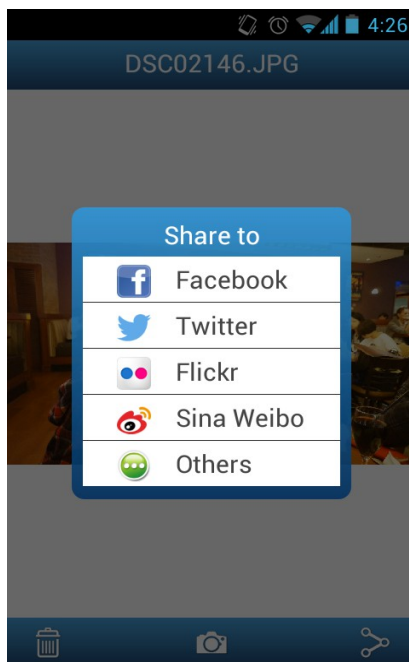
登入及授權，
允許相片上傳至你的 **新浪微博** 帳戶

經由其它 App 分享照片

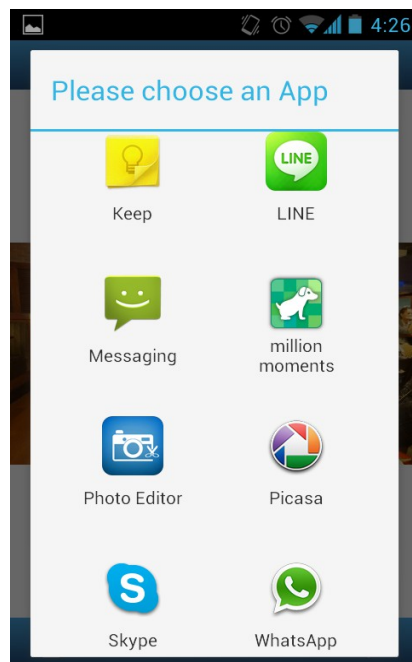
1. 若要透過其他 App 分享照片，請在檔案列表中點擊欲分享的照片。
2. 點擊分享按鈕  後，接著點選 **Others**。

Note: 此分享按鈕僅會出現在網際網路模式下。

3. 選擇有安裝在您 Android 行動裝置上並且可用的 App。
4. 選擇後，照片將會自動分享至您所選擇的 App 裡面。



點擊 **Others** 按鈕



點擊欲使用的 App 來分享您的照片

隨拍即看

隨拍即看模式可以讓您立即在 Android 裝置上觀賞您剛從相機拍出來的最新一張照片

從主畫面點選 **隨拍即看**



進入空白畫面等待最新照片




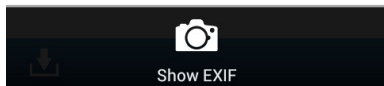
使用相機拍下新照片



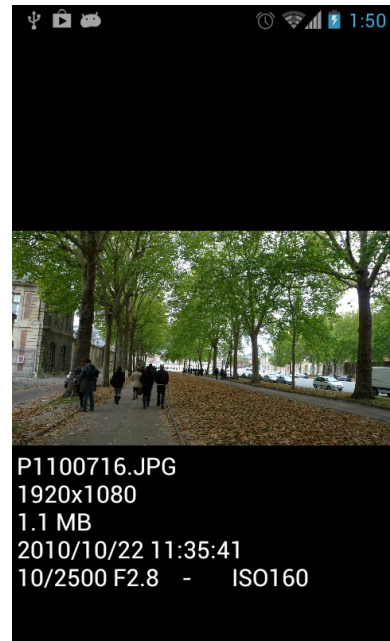
拍出來的照片會即時呈現在裝置中

從隨拍即看模式下載照片到 Android 裝置的下載資料夾 **sdcard/DCIM/WIFISD** :

1. 點選下載按鈕  來顯示功能清單。
2. 點選 **下載** 將您剛剛所拍的照片從 Wi-Fi SD 卡下載至 Android 裝置下載資料夾，使您不需要再透過 Wi-Fi SD 卡即可播放該張照片。
3. 當點擊選單中的 **Show EXIF** 時，將會顯示照片的 EXIF 資訊。



點擊選單及選擇 **Show EXIF** ，
以顯示 EXIF 資訊



設定

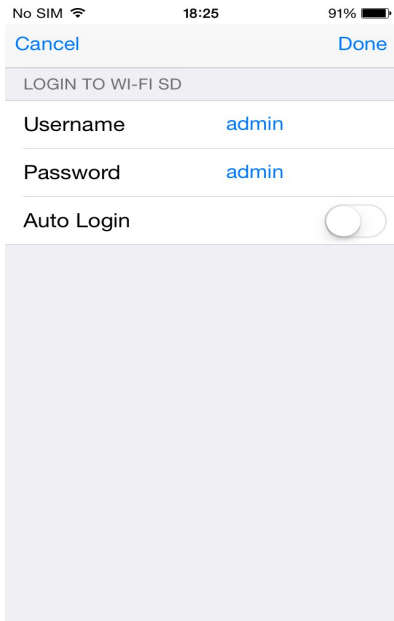
注意：當您設定完畢後必需將相機重新啟動來儲存這些設定。

1. 從主畫面點選 **設定**。

2. 輸入管理者用戶名和密碼。

注意：管理者用戶名和密碼預設值皆為 **admin** (小寫)

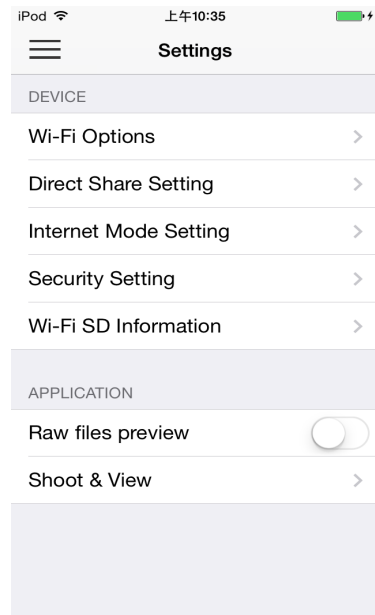
3. 點選 **完成** 或 **登入** 來存取 Wi-Fi SD 卡設定。



輸入管理者用戶名和密碼(iOS)



輸入管理者用戶名和密碼(Android)



Wi-Fi SD 卡設定選單(iOS)



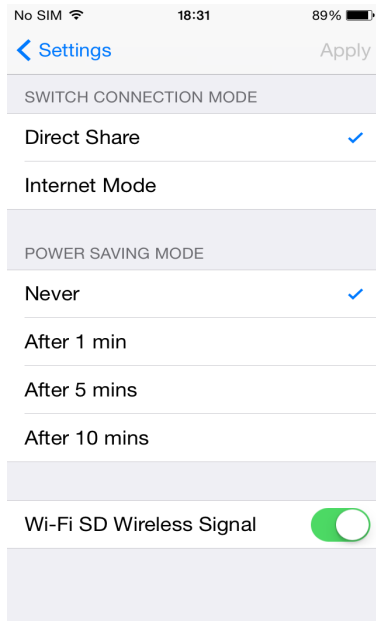
Wi-Fi SD 卡設定選單(Android)

切換連結模式

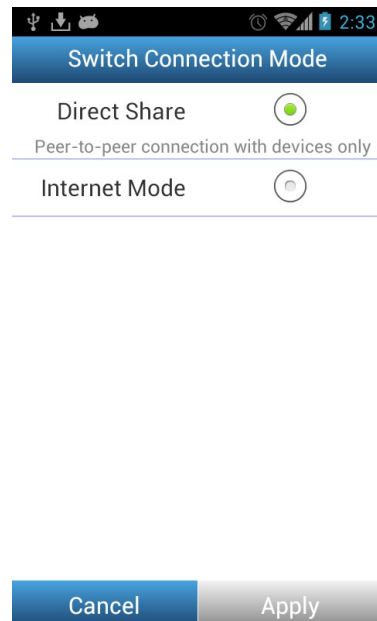
當使用即時分享或是網際網路模式連線時，Wi-Fi SD app 可讓您輕鬆切換 Wi-Fi 連結模式。

1. 點選 Wi-Fi 模式設定時您可能會希望更改或點選 **套用**。新的 Wi-Fi SD 連結模式可立即切換。
2. 進入 iOS 或 Android 裝置的 Wi-Fi 連結設定。
 - 若切換至即時分享模式：請直接連結至 Wi-Fi SD 卡 SSID；
或
 - 若切換至網際網路模式：Wi-Fi SD 會連結至預先於網際網路模式設定的網路熱點。

注意：每次相機開啟時，Wi-Fi SD 卡會自動切換至預設的即時分享模式。如欲使用 Wi-Fi SD App 更改預設開機模式為網際網路模式，請參閱 **Wi-Fi 選項**。



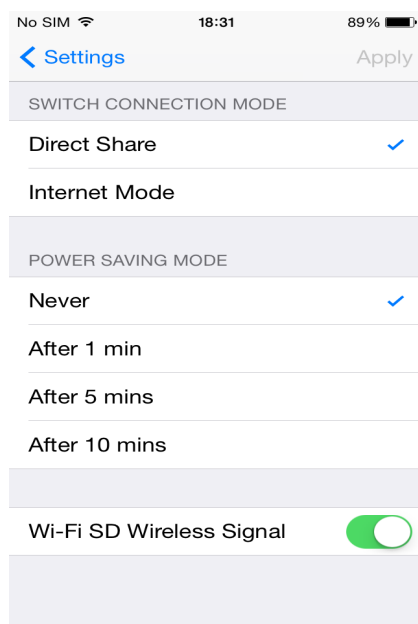
切換連結模式(iOS)



切換連結模式(Android)

Wi-Fi 選項

注意：要開啟此功能，請先更新 Wi-Fi SD 卡韌體版本至 1.3 版或以後的版本。
您可以選擇每次相機開啟時，Wi-Fi SD 卡的預設無線網路連線模式，無論是即時分享模式或是網際網路模式。



Wi-Fi 選項(iOS)



Wi-Fi 選項 (Android)

如果 Wi-Fi SD 卡開機後沒有無線網路連接，**關閉 Wi-Fi** 可以讓您選擇經過多少時間後關閉 Wi-Fi 功能，此時 Wi-Fi SD 卡如同普通的 SDHC 卡一樣，並節省相機電池用量。若要重新啟用 Wi-Fi 功能，則必須將相機關閉後重新開啟。

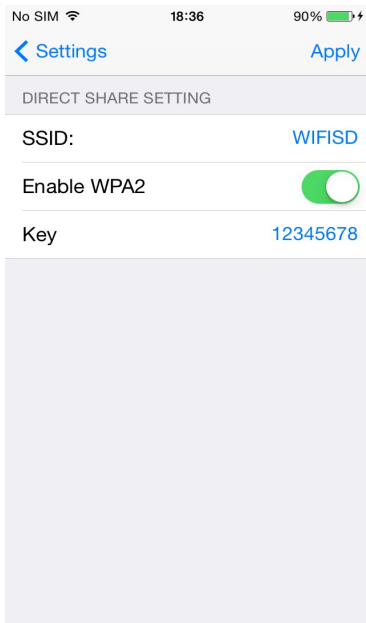
注意：此功能只有在 Wi-Fi SD 卡一開機時運作。如果 Wi-Fi SD 卡開機後已經連接上無線網路，即使之後沒有任何無線網路，Wi-Fi 功能也不會被關閉。

即時分享設定

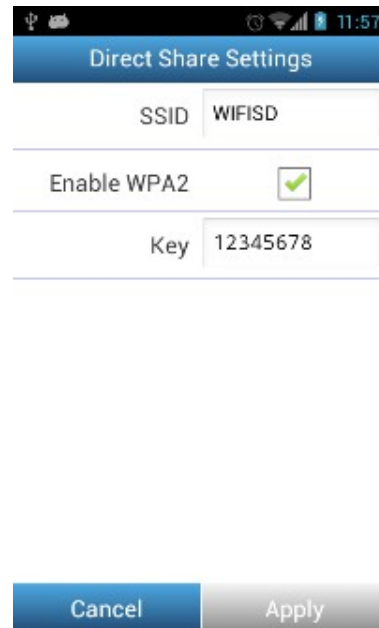
請點選 **即時分享設定** 來配置基本無線設定。

WPA2 無網安全功能預設是開啟的(預設金鑰‘12345678’)。為了區別您的 Wi-Fi SD 卡，我們建議您更換預設的 SSID 和金鑰。

注意: SSID/金鑰需為 8 至 32 個字元。僅支援 ASCII 字元。



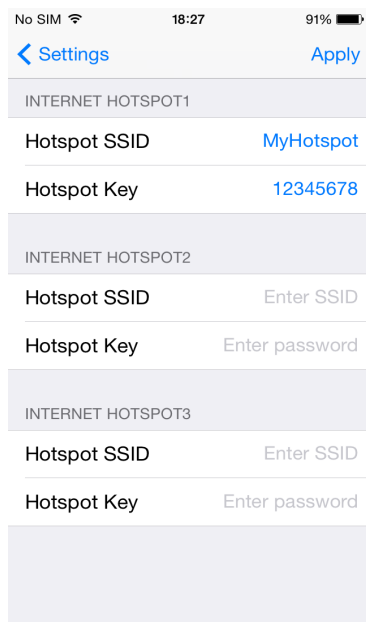
即時分享設定(iOS)



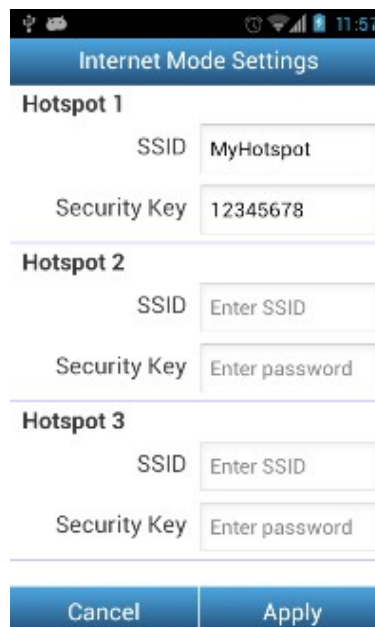
即時分享設定(Android)

網際網路模式設定

點選 **網際網路模式設定** 可使 Wi-Fi SD 卡經由網路熱點連線至網路。Wi-Fi SD 卡最多可儲存 3 個網路熱點。在訊號可接收範圍內，Wi-Fi SD 卡會以網路熱點 1 為最高優先權依序開始尋找並連結可使用的網路熱點。



網際網路模式設定(iOS)

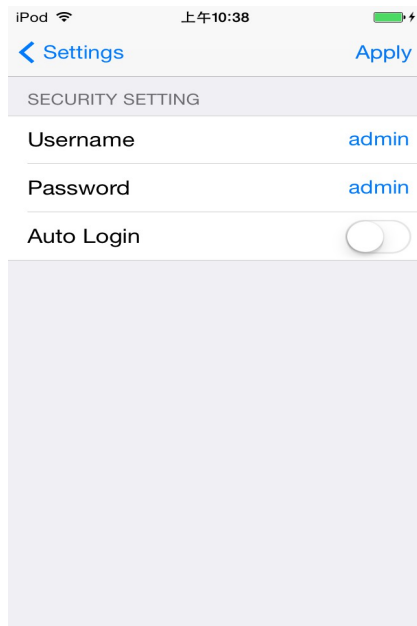


網際網路模式設定(Android)

1. **SSID**：您想連線之網路熱點的名稱。
2. **安全金鑰**：網路熱點安全金鑰。
3. 選擇 **套用**。

設定管理者密碼

此功能可更改管理者用戶名和密碼，避免未經授權的用戶更改任何 Wi-Fi SD 卡的設定。



安全設定(iOS)



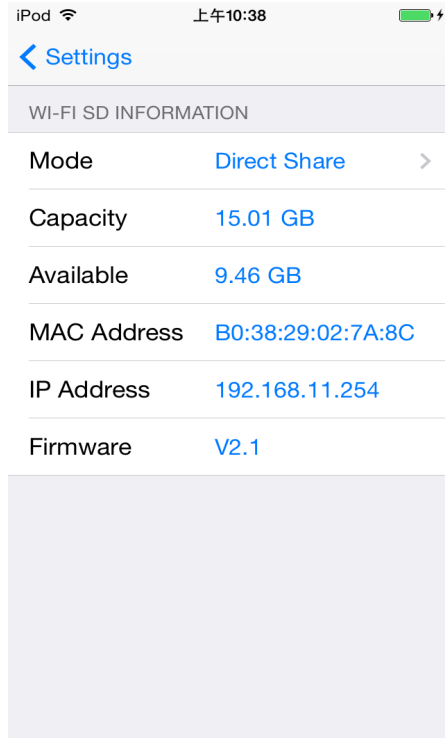
安全設定(Android)

1. 從 **設定** 選單點選 **安全設定**。
2. 輸入新的管理者用戶名和密碼。
注意: 用戶名:5~12 字元. 密碼:3~12 字元。
3. 點選 **套用** 儲存新的管理者用戶名和密碼。

Wi-Fi SD 資訊

Wi-Fi SD 資訊顯示此 Wi-Fi SD 卡的總容量、剩餘可用容量、MAC, IP 位址和韌體版本。

從設定選單點選 **Wi-Fi SD 資訊**。



Wi-Fi SD 資訊(iOS)



Wi-Fi SD 資訊(Android)

利用其他裝置連結至 Wi-Fi SD 卡

在筆記型電腦，智慧型手機或平板電腦無線存取內容：

1. **即時分享**：從有 Wi-Fi 功能的裝置上搜索並連結到 Wi-Fi SD 卡專用無線網絡。
2. 連結後，啟動 Internet 瀏覽器，在瀏覽器網址欄中輸入“**wifisd**”或；**192.168.11.254**”。
3. 輸入管理者用戶名和密碼。
注意: 管理者用戶名和密碼預設值皆為 **admin** (小寫)。
4. 您可以看到 Wi-Fi SD 卡主畫面，並且可從 Wi-Fi SD 卡觀賞和下載圖片和影片、更改 Wi-Fi SD 卡設定、瀏覽 Wi-Fi SD 卡資訊。



Internet 瀏覽器中 Wi-Fi SD 卡的主畫面

觀看照片&影片



使用 Internet 瀏覽器，瀏覽 Wi-Fi SD 卡照片



使用 Internet 瀏覽器，瀏覽 Wi-Fi SD 卡影片

觀賞 照片 / 影片

下載 照片 / 影片

- 點選您想觀賞的照片/影片的縮圖。
- 點選**下載**儲存檔案至本地儲存裝置。

設定

此選單可以讓您管理 Wi-Fi SD 卡的重要功能，如設定無線熱點、無線安全和設定管理者密碼。

Transcend® good memories start here Set your photos free **Wi-Fi SD**

- Home Page
- Photos
- Videos
- Settings
- Information

Settings

Administrator Account

User name (Min 5 character) : admin

Password (Min 3 character) : ****

Confirm Password : ****

WiFi Settings

SSID : WFiSD

Enable WPA2/PSK Security :

Pre-shared key : 12345678
(Please input 8 ~ 63 characters)

WiFi Options

Default Mode : Direct-Share
 Internet

Turn Off WiFi : Never
 1 min
 5 mins
 10 mins

Internet Hotspot Settings

1	SSID :	
	KEY :	
2	SSID :	
	KEY :	
3	SSID :	
	KEY :	

Submit

使用 Internet 瀏覽器，檢視 Wi-Fi SD 卡設定

管理者帳號

- 設定新的管理者用戶名和密碼。

Wi-Fi 設定

- 即時分享模式：建立一個新的 Wi-Fi SD SSID 和 WPA2 安全金鑰。

Wi-Fi 選項

- 選擇預設模式及關閉 Wi-Fi 功能的時間

網際網路熱點設定

- 網際網路模式：建立網際網路熱點資訊。

點選 **Submit** 儲存您所設定的改變。

注意：當您設定完畢後必需將相機重新啟動來儲存這些設定。

資訊



使用 Internet 瀏覽器，檢視 Wi-Fi SD 卡網路裝置資訊

- 區域網路 - MAC 位址、IP 位址和子網路遮罩。
- 韌體 - 韌體版本和建立日期。
- 無線模式 - Wi-Fi SD 卡模式、SSID 和通道。
- 無線用戶端資訊 - 用戶端的主機名稱、Mac 位址

韌體更新

每當 Wi-Fi SD App 執行，App 會自動檢查 Wi-Fi SD 卡的韌體版本，當有新版韌體可更新時，App 將會提醒您有新的版本可進行更新。

請前往 <http://tw.transcend-info.com/Support/No-401> 下載 Wi-Fi SD Firmware Update Tool (Windows/Mac ver.) 來更新韌體。



重要：為了避免您寶貴的資料遺失，建議您在韌體更新之前將 **Wi-Fi SD** 內的資料先備份到其他地方。

故障排除

1. 在我的裝置上找不到 Wi-Fi SD 網路

請確認您裝置的 Wi-Fi 連線功能正常。也請確認您相機的電力是否充足。相機電力不足可能會影響 Wi-Fi 的訊號。另外，如果預設開機模式為網際網路模式，Wi-Fi SD 卡會先搜尋網際網路設定內的熱點清單，一分鐘後無法連線到無線網路才會自動切換到即時分享模式。

2. 我無法連接到 Wi-Fi SD 網路

關閉您的相機，並重新拔插 Wi-Fi SD 卡。另外，也請確認連上 Wi-Fi SD 卡網路的裝置數是否已達上限。Wi-Fi SD 卡最多可讓 3 個不同裝置同時連接。

3. 我忘記使用者名稱以及密碼了，我該如何進入 Wi-Fi SD 卡的設定？

請執行韌體更新恢復至原廠設定，使用者名稱與密碼將還原到預設值 admin(全部小寫)。

4. 如何關閉 Wi-Fi SD ？

只要將相機電源關閉即可停止 Wi-Fi SD 的功能。

5. 有多少台裝置可以同時與 Wi-Fi SD 連線？

Wi-Fi SD 同時間最多可以與 3 台裝置連線。

6. Wi-Fi SD 是否可用於我的相機上？

請至創見官網查詢相機的相容性。

<http://tw.transcend-info.com/Products/Compatibility/?Modno=401>

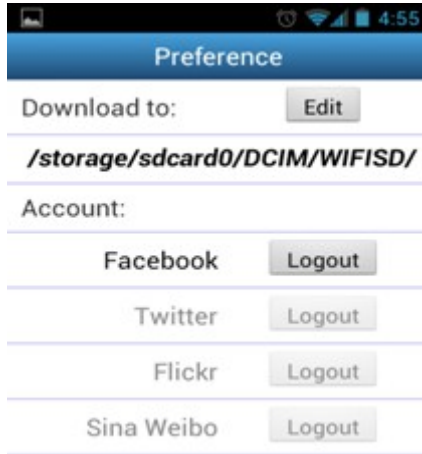
7. Wi-Fi SD 的速度好慢。

無線傳輸的狀況會受到環境以及裝置與熱點間的距離所影響。為了有最佳的無線傳輸品質，您可以嘗試以下方法：

- 確認您的相機有充足的電力。
- 嘗試調整 Wi-Fi SD 的位置與方向。

8. 我可以更改 Android 預設的圖片儲存路徑嗎？要如何更改？

在 App 的主畫面上點擊更多按鈕 ，並且選擇偏好來編輯 Android 行動裝置的預設下載路徑。



產品規格

尺寸	32mm (L) × 24mm (W) × 2.1mm (H)
重量	2g
網路介面	Wi-Fi 802.11b/g/n
無線加密	WEP/WPA/WPA2*
工作電壓	2.7V~3.6V
工作溫度	0°C (32°F) to 60°C (140°F)
安規認證	CE, FCC, BSMI, NCC, MIC
產品保固	兩年有限保固

*使用即時分享模式 (Direct Share) 時，Wi-Fi SD 記憶卡僅支援 WPA2 加密。

訂購資訊

產品描述	型號
16GB Wi-Fi SD	TS16GWSDHC10
32GB Wi-Fi SD	TS32GWSDHC10

尋求更多協助

若是您無法在使用手冊裡找到說明，或是有其他無法解決的問題，請參考創見技術支援的網頁 http://tw.transcend-info.com/Support/contact_form。

FCC 合規管理及諮詢聲明

This equipment has been tested and found to comply with the limits for a Class B digital device, pursuant to Part 15 of the FCC Rules. These limits are designed to provide reasonable protection against harmful interference in a residential installation. This equipment generates, uses, and can radiate radio frequency energy and if not installed and used in accordance with the instructions, may cause harmful interference to radio communications. However, there is no guarantee that interference will not occur in a particular installation. If this equipment does cause harmful interference to radio or television reception, which can be determined by turning the equipment off and on, the user is encouraged to try to correct the interference by one or more of the following measures:

此設備已通過測試，且符合 B 類設備的限制，根據 FCC 規則第 15 條，這些限制是為了提供住宅合理的保護，及防止干擾所設計的。本設備生產，使用，並能輻射無線電頻率能量，如果未依指示安裝和使用，可能對無線電通信造成有害干擾。然而，若在特定的安裝下，並不能保證不會產生干擾。如果本設備確實造成有害干擾無線電或電視接收，可以自行決定是否將此設備開啟或關閉，並鼓勵使用者透過以下測量來嘗試修正干擾：

5. **Reorient or relocate the receiving antenna.**
重新調整或安置接收天線。
6. **Increase the separation between the equipment and receiver.**
增加設備與接收器之間的距離。
7. **Connect the equipment into an outlet on a circuit different from that to which the receiver is connected.**
將設備連接到接收器的電路插座上。
8. **Consult the dealer or an experienced radio/TV technician for help.**
諮詢經銷商或有經驗的無線電/電視技術人員。

This device complies with Part 15 of the FCC rules. Operation is subject to the following two conditions:

本設備符合 FCC 規則第 15 條，操作方式應符合以下兩個條件：

1. **this device may not cause harmful interference and**
本裝置可能不會造成有害干擾
2. **this device must accept any interference received, including interference that may cause undesired operation of the device.**

此設備必須能夠接受任何收到的干擾，其中包含可能導致設備意外操作的干擾。

FCC RF Radiation Exposure Statement 射頻輻射

暴露聲明

This Transmitter must not be co-located or operating in conjunction with any other antenna or transmitter.

此發射器不可與任何其他天線或發射器設置在同一地點或運作。

Caution: Any changes or modifications not expressly approved by the party responsible for compliance could void the user's authority to operate this equipment.

注意：任何更改或修改未依明文規定，可能導致使用者喪失使用設備的權利。

Warning: A shielded-type power cord is required in order to meet FCC emission limits and also to prevent interference to the nearby radio and television reception. It is essential that only the supplied power cord be used. Use only shielded cables to connect I/O devices to this equipment.

警告：遮蔽型電源線可以滿足 FCC 輻射限制，同時防止干擾附近的無線電和電視接收。但只能使用提供的電源線及遮蔽電纜連接 I/O 設備。

NCC 警語

第十二條：經型式認證合格之低功率射頻電機，非經許可，公司、商號或使用者均不得擅自變更頻率、加大功率或變更原設計之特性及功能。

第十四條：低功率射頻電機之使用不得影響飛航安全及干擾合法通信；經發現有干擾現象時，應立即停用，並改善至無干擾時方得繼續使用。

前項合法通信，指依電信法規定作業之無線電通信。低功率射頻電機須忍受合法通信或工業、科學及醫療用電波輻射性電機設備之干擾。

Transcend Limited Warranty

This product is covered by a Two-year Limited Warranty. Should your product fail under normal use within two years from the original purchase date, Transcend will provide warranty service pursuant to the terms of the Transcend Warranty Policy. Proof of the original purchase date is required for warranty service. Transcend will inspect the product and in its sole discretion repair or replace it with a refurbished product or functional equivalent. Under special circumstances, Transcend may refund or credit the current value of the product at the time the warranty claim is made. The decision made by Transcend shall be final and binding upon you. Transcend may refuse to provide inspection, repair or replacement service for products that are out of warranty, and will charge fees if these services are provided for out-of-warranty products.

Limitations

Any software or digital content included with this product in disc, downloadable, or preloaded form, is not covered under this Warranty. This Warranty does not Apply to any Transcend product failure caused by accident, abuse, mishandling or improper usage (including use contrary to the product description or instructions, outside the scope of the product's intended use, or for tooling or testing purposes), alteration, abnormal mechanical or environmental conditions (including prolonged exposure to humidity), acts of nature, improper installation (including connection to incompatible equipment), or problems with electrical power (including undervoltage, overvoltage, or power supply instability). In addition, damage or alteration of warranty, quality or authenticity stickers, and/or product serial or electronic numbers, unauthorized repair or modification, or any physical damage to the product or evidence of opening or tampering with the product casing will also void this Warranty. This Warranty shall not apply to transferees of Transcend products and/or anyone who stands to profit from this Warranty without Transcend's prior written authorization. This Warranty only Applies to the product itself, and excludes integrated LCD panels, rechargeable batteries, and all product accessories (such as card adapters, cables, earphones, power adapters, and remote controls).

Transcend Warranty Policy

Please visit www.transcend-info.com/warranty to view the Transcend Warranty Policy. By using the product, you agree that you accept the terms of the Transcend Warranty Policy, which may be amended from time to time.

Online registration

To expedite warranty service, please access www.transcend-info.com/register to register your Transcend product within 30 days of the purchase date.

使用者授權合約(EULA)

- 1. 一般規定** 凡由創見資訊股份有限公司（以下簡稱「創見」）提供、或因原始購買創見產品（以下簡稱「產品」）時其上已安裝或另行提供之軟體及/或韌體（以下簡稱「授權軟體」），創見願依據本使用者授權合約（以下簡稱「本合約」）授予前述被提供人以及原始購買人（以下統稱「用戶」）下列權利，惟用戶須接受本合約全部條款。請詳閱下列條款。授權軟體一經安裝或使用，即代表用戶接受本合約之條款。如不同意本合約條款，請勿安裝或使用授權軟體。
- 2. 有限軟體授權** 創見授予用戶非專屬、不可移轉、不可散布、不可讓與以及不可再授權之個人權利，用戶得依本合約安裝及使用授權軟體。
- 3. 智慧財產權** 於創見與用戶之間，授權軟體之版權及所有其他智慧財產權，均為創見或其授權人之財產。創見保留本合約未明示授予之一切權利。
- 4. 授權限制** 用戶不得或授權或允許任何第三方：**(a)**將授權軟體用於與產品無關之用途；**(b)**授權、散佈、出租、租用、移轉、讓與或出售授權軟體，或在任何商業或服務環境中使用授權軟體；**(c)**進行還原工程、解譯，或嘗試擷取原始碼或與授權軟體相關的任何營業祕密，除非（且只限於）此類活動為相關法律所明確允許而不受此限制；**(d)**改寫、修改、變更、翻譯或製作授權軟體之任何衍生產品；**(e)**移除、變更或遮蔽本產品上的任何版權聲明或其他所有權聲明；或**(f)**規避或試圖規避創見為控制存取產品或授權軟體之元件、特色或功能所採取的任何方法或措施。
- 5. 複製** 用戶不得複製授權軟體，但為自行備份之需，得複製授權軟體之任何獨立軟體元件，惟複製以一件為限。
- 6. 開放原始碼軟體** 授權軟體可能包含依以下授權條款授權予創見之開放原始碼元件（以下稱「開放原始碼元件」）：
 - (a)** GNU General Public License (GPL)，其授權條款目前可在以下網址取得：
<http://www.gnu.org/licenses/gpl.html>；
 - (b)** GNU Lesser General Public License (LGPL)，其授權條款目前可在以下網址取得：
<http://www.gnu.org/copyleft/lesser.html>；及/或
 - (c)** Code Project Open License (CPOL)，其授權條款目前可在以下網址取得：<http://www.codeproject.com/info/cpol10.aspx>。若用戶因使用以上開放原始碼所需而使本合約與以上授權條款產生衝突時，該開放原始碼元件之授權條款將優先適用，且於此情形下，用戶同意就該開放原始碼元件之使用受該授權條款所規範。
- 7. 免責聲明** 創見就授權軟體、產品、服務以及授權軟體中含有之相關圖形的適用性、可靠度、可取得性、時效性、無病毒或其他有害內容、以及資訊之正確性等，均不為任何保證或陳述。所有此等資訊、授權軟體、產品、服務以及相關圖形均為「現況」提供且不包含任何形式之保證。創見在此排除所有與此資訊、授權軟體、產品、服務及相關圖形等等有關之所有明示或默示之保證與條件，包括適銷性、適用於特定目的、具純熟專門技術、

所有權以及不侵犯他人權利等等。在任何情況下，創見對於因授權軟體之使用、效能或正確性，以及延遲或無法使用授權軟體所直接或間接導致之直接、間接、懲罰性、附帶、特殊、衍生損害、無法使用、資料遺失或利益損失或任何其他損害，即使知道發生該等損失的可能性，創見均不負任何責任。

8. 責任限制 不論任何情形，創見對客戶之賠償責任以用戶最初購買產品所實際支付之總額為上限。前述免責聲明以及責任限制係以法律所允許的最大範圍加以適用。某些管轄地不允許附帶或衍生損害之排除或限制，因此前述之排除及限制可能不予適用。

9. 終止 用戶如違反本合約賦予之任何義務，創見除採取其他救濟措施外，得立即終止本合約。

10. 其他規定 (a)本合約構成創見與用戶間針對合約標的事項達成之完整合意，一切修改皆須以書面為之，並經創見授權主管簽署。(b)除相關法律另有明定外，本合約受中華民國法律規範，並排除其涉外民事法律適用法之適用。(c)若本合約條款任何部分經認定無效或無法執行，其餘部分仍具有完整效力。(d)任一方放棄本合約任何條款之違約請求權，或違反任何條款，不得視為日後亦放棄該等權利或違反該等條款。(e)創見得無條件轉讓本合約規定之權利。(f)本授約對於雙方繼承人及受讓人均具有約束力，並應符合其利益。

GNU 通用公共授權條款 (GPL) 公告

用於本產品之韌體及/或軟體可能包括依據 GPL 條款取得授權之第三方著作權軟體 (下稱『GPL 軟體』) 。依據該 GPL，在允許情況下，您可以：(1) 免費下載該 GPL 軟體之原始碼或者於購買本產品後三年內聯繫客戶服務部門於支付相關成本費用後取得該 GPL 軟體原始碼之光碟拷貝；(2) 於遵守 GPL 條款之當下或任何更新版本之條件下複製、再散布及/或修改該 GPL 軟體，GPL 條款可於 <http://www.gnu.org/licenses/gpl.html> 取得。該 GPL 軟體之取得並不包含任何保證，即使是關於可產品性或符合特定目的之隱含保證。您應自行承擔有關該 GPL 軟體之品質或效能上的相關風險，創見並無義務提供該 GPL 軟體之支援。