



Kullanım Kılavuzu

Yerleřtirme İstasyonu

TS-DPD6N

2023/04

(Versyon 1.6)



İçerik

1. Giriş	2
1-1 Yerleştirme İstasyonuna Genel Bakış	2
1-2 Paket İçeriği	4
2. Yükleme Rehberi.....	5
2-1 Başlarken	5
2-2 İdari Kurulum	8
2-3 Cihazı Sıfırla	11
2-4 Donanım Yazılımı Güncellemesi	11
3. Özellikler.....	13
4. Sıkça Sorulan Sorular	14
5. Geri Dönüşüm ve Çevrenin Korunması.....	15
6. Garanti Poliçesi	15
7. GNU Genel Kamu Lisansı (GPL) Açıklaması	15
8. Son Kullanıcı Lisans Sözleşmesi (EULA)	15
9. Federal İletişim Komisyonu (FCC) Bildirimi	16
10. AB Uyumluluk Beyanı.....	16
11. Avrasya Uygunluk İşareti (EAC)	16

1. Giriş

1-1 Yerleştirme İstasyonuna Genel Bakış

Transcend'in DrivePro Body 30/60/70 gövde kameraları için özel olarak tasarlanan Transcend DPD6N ağ bağlantılı yerleştirme istasyonu, eksiksiz bir kamera şarj, veri yükleme ve kamera yönetimi çözümü sunar. Kullanıcıların aynı anda birden fazla DrivePro Body 30/60/70 cihazını zahmetsizce şarj etmelerine izin verilirken, dosyalar da (video kayıtları ve anlık görüntüler dahil) bir USB bağlantı noktası aracılığıyla harici bir depolama aygıtına iletilebilir.

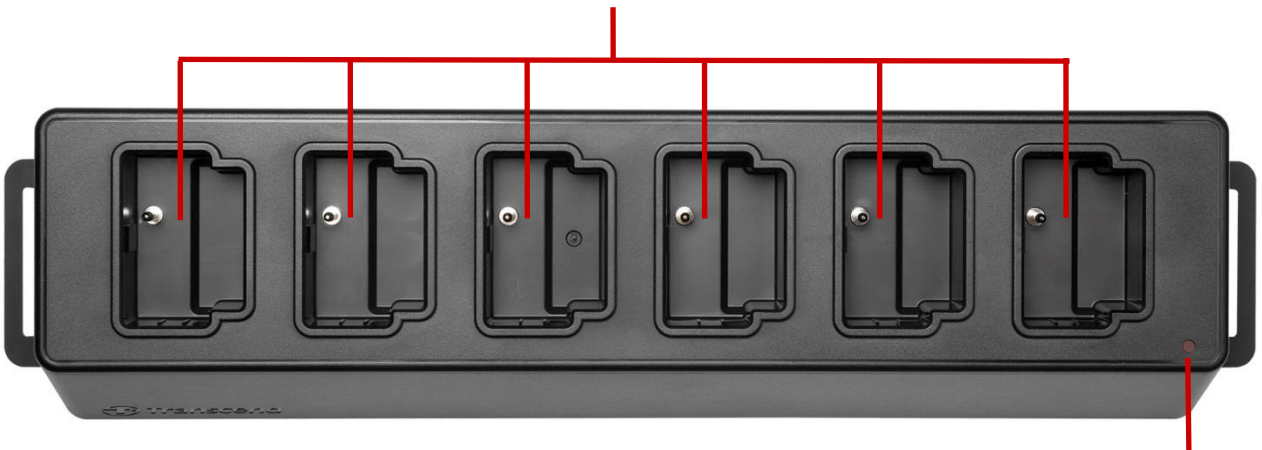
Ölçeklenebilirlik ve hızlı dağıtım için bağlantı istasyonu, bir LAN bağlantı noktası ve bir WAN bağlantı noktasının yanı sıra USB 2.0 ile geriye dönük uyumlu bir USB 3.0 bağlantı noktası dahil olmak üzere iki Ethernet bağlantı noktası sağlar. Tüm bağlantı noktaları bağlantı istasyonunun sağ tarafında bulunur. LAN bağlantı noktası ayarların bilgisayar korsanları veya harici ağlardan gelen istilalar riski altında olmadığından emin olmak için sabit bir IP adresi kullanarak özellikle yönetimsel kurulum için. Öte yandan WAN bağlantı noktası, kullanıcıların şarj olurken verileri belirlenmiş bir klasöre yedeklemesine olanak tanır.

NOT

- USB bağlantı noktası yalnızca harici bir aygıtta bağlanabilir, kişisel bilgisayarlara bağlanamaz.
- Verinin güvenliğini sağlamak için, değiştirilebilen WAN bağlantı noktası IP'si, değiştirilemeyen LAN bağlantı noktası IP'si ile aynı etki alanını paylaşmamalıdır .
- Çevrimiçi veri yedekleme için iki bilgisayar hazırlamanız gerekir. Bir bilgisayar LAN bağlantı noktasına bağlanarak yönetici kurulumu içindir; diğer bilgisayar, WAN bağlantı noktasına bağlanarak çevrimiçi veri yedekleme içindir.

Üstten Görünüm

Vücut Kameraları için 6 Şarj Bağlantı Noktası



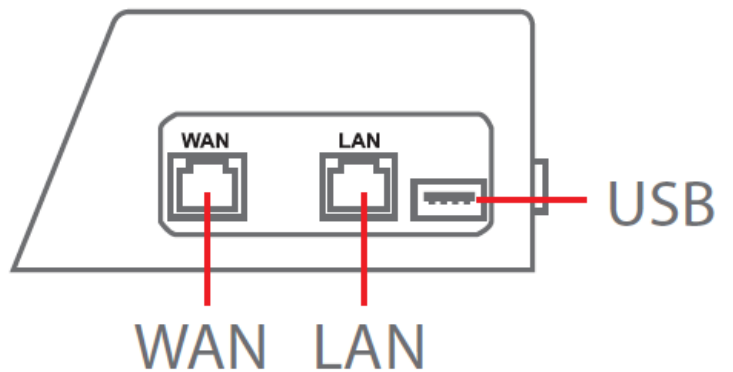
Arkadan Görünüm



Fonksiyonlar ve Açıklama

- Altı şarj bağlantı noktası:
- ✓ Altı bağlantı noktası, altı adede kadar DrivePro Body kamera için eş zamanlı veri yükleme ve şarj için olanak sağlar. Vücut kamerası veri aktarırken, vücut kamerası üzerindeki LED göstergesi yeşil renkte yanıp sönecektir.
- LED Güç Göstergesi:
- ✓ Bir güç kaynağı kaynağına bağlandıktan sonra, Güç Anahtarını açın. LED Güç Göstergesi, kırmızı renkte yavaşça yanıp sönmeye başlayacak ve ardından bağlantı bittiğinde sabit kırmızıya dönecektir.

Sağdan Görünüm



Fonksiyonlar ve Açıklama

- LAN bağlantı noktası:
 - ✓ Yönetimsel kurulum için
 - ✓ Statik IP adresi
- WAN bağlantı noktası:
 - ✓ Veri aktarımı için (yerel ağ bağlantısı üzerinden)
 - ✓ IP yönetici tarafından değiştirilebilir
- USB 3.0 bağlantı noktası:
 - ✓ Verileri harici bir depolama aygıtına (USB flash sürücüler, harici sürücüler vb.) aktarmak için.
 - ✓ USB 2.0 ile geriye dönük uyumlu

1-2 Paket İçeriği

DPD6N paketiniz aşağıdaki şunları içermektedir:



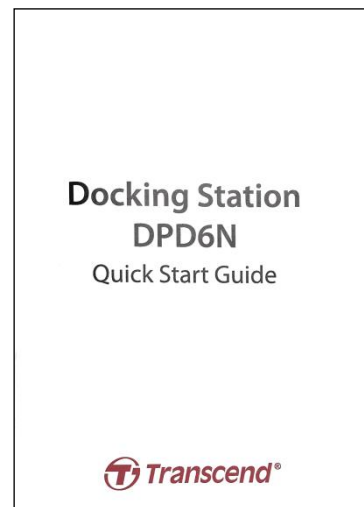
Altı bağlantı noktalı yerleşime istasyonu



Ethernet kablosu (2 adet)



Güç adaptörü



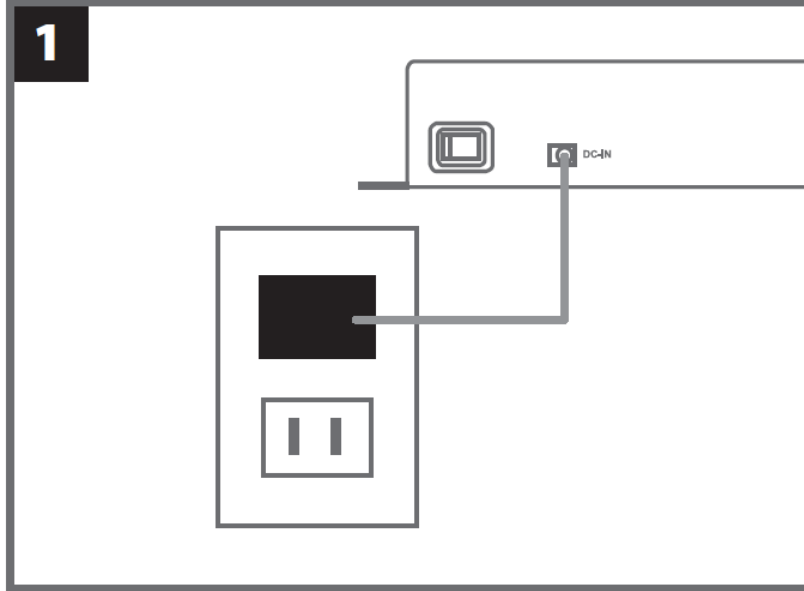
Hızlı Başlangıç Kılavuzu

2. Yükleme Rehberi

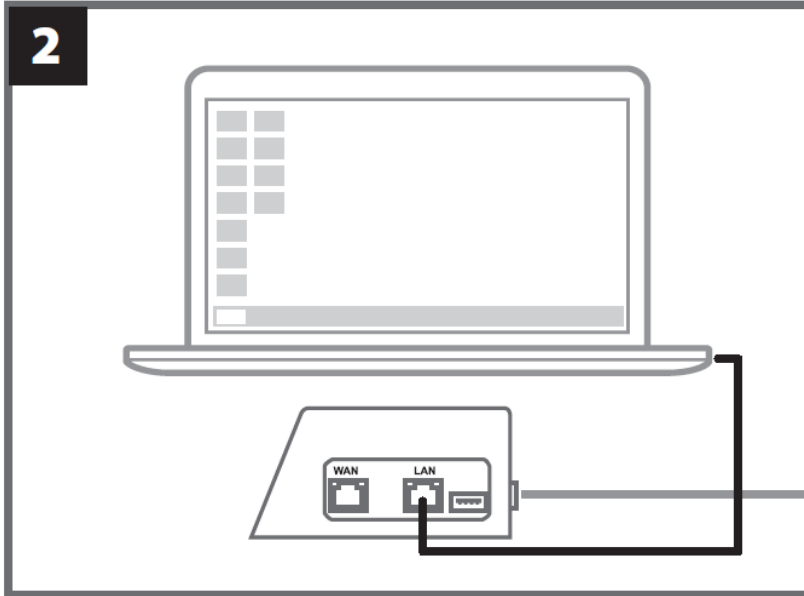
2-1 Başlarken

DPD6N'nizi ilk kez kurarken, lütfen aşağıdaki adımları izleyin:

1. Güç kablosunun bir ucunu güç kaynağı deliğine takın ve kablunun diğer ucunu prize takın, ardından güç anahtarını açın.



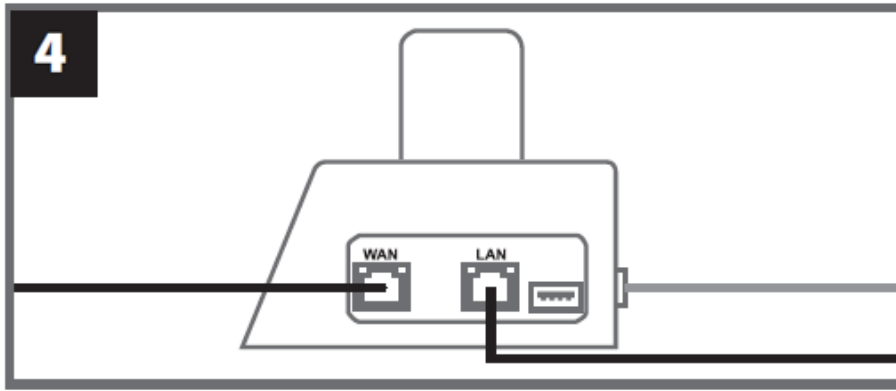
2. Ethernet kablolarından birisi kullanarak, DPD6N'nin LAN bağlantı noktasını ve yönetici bilgisayarının İnternet bağlantı noktasına bağlayın.



3. Başka bir Ethernet kablosu kullanarak, DPD6N'nin WAN bağlantı noktasını modeme, ağ paylaşıcuya veya Yerel Alan Ağı'nın ağ bağlantı noktasına bağlayın.



4. Bir sonraki adıma geçmeden önce **hem LAN bağlantı noktasının hem de WAN bağlantı noktasının ilgili internet bağlantı noktalarına bağlı** olduğundan emin olun. İki kablodan biri ağ kablosu takılı değilse veya yanlış bağlanmışsa, otomatik yedekleme kurulumu başarısız olacaktır.



5. Yönetici bilgisayarının IP adresini 10.10.0.100 olarak değiştirin.

NOT

DPD6N, sürüm 1.9 veya sonraki ürün yazılımı ile kurulursa, bilgisayar IP adresini otomatik olarak alacaktır. Bu adım atlanabilir.


5

Use the following IP address:

IP address:

6. Yönetici ayarları için kullanılan bilgisayarda web göz atıcısı açın ve <http://10.10.0.1> adresine gidin.

6



7. Oturum açmak için varsayılan kullanıcı adı "admin" ve şifre "12345678" girin.

7

username

password

2-2 İdari Kurulum

Yönetici olarak oturum açtıktan sonra lütfen web sayfasında aşağıdaki ayarları tamamlayınız:

The screenshot shows the administrative interface for the Transcend DrivePro™ Body. The top navigation bar is dark red with the Transcend logo and 'DrivePro™ Body' on the left, and 'admin' with a right arrow on the right. The main content area is white and contains the following settings:

- Language:** A gear icon followed by the text 'Language' and a dropdown menu currently set to 'English'.
- Firmware Version:** An information icon followed by the text 'Firmware Version' and the value 'v1.17.0'.
- Auto back up:** A folder icon followed by the text 'Auto back up' and a blue 'ON' toggle switch. Below this are two radio button options: 'USB Storage' (selected) and 'Network'. Under 'Network', there are three input fields for 'Wlp address/folder', 'Username', and 'Password', followed by a 'Save' button. Under 'USB Storage', there are three input fields for 'FTP IP/folder', 'Username', and 'Password', followed by a 'Save' button. At the bottom of the 'Auto back up' section, there is a checkbox for 'Delete files after backup is completed' and a section for 'Backup Folder Naming Methods' with two radio button options: 'UID' (selected) and 'User label'.

1. **Dilde** dilinizi seçin.
2. **Donanım Yazılımı Sürümü**'nde , DPD6N'nin geçerli donanım yazılımı sürümünü kontrol edin.
3. **Otomatik yedekleme**'de, istediğiniz yedekleme yöntemini ve hedefini seçin. Verileri harici depolama alanına yedeklemek için "USB Depolama" ögesini seçin. Verileri yerel bir ağ konumuna yedeklemek için "Ağ" veya "FTP"yi seçin. Klasör konumu ve kullanıcı kimliğinin girilmesi gereklidir.

NOT

Verileri İnternet üzerinden yedeklemeden önce, lütfen belirlenen klasörü " bu klasörü paylaş " olarak ayarladığınızdan ve bu klasöre depolama ilgili erişimine izin verdiğinizden emin olun.

4. **Yedek Klasör Adlandırma Yöntemleri**'nde "UID" veya "Kullanıcı etiketi"ni seçin. UID değiştirilemez. Kullanıcı Etiketini değiştirmek için lütfen vücut kameralarınızı 3,5 mm - USB kablosu kullanarak bir bilgisayara bağlayın ve kullanıcı etiketini DrivePro Body Toolbox'tan değiştirin.
- DPD6N'yi kurarken sorunlarla karşılaşırsanız, Transcend'in şu adresteki SSS sayfasını kontrol edin:

https://www.transcend-info.com/S_u_pport/No-786

The screenshot shows the settings page for the DrivePro Body Toolbox. It is divided into three main sections:

- Auto Unlock:** A toggle switch is turned ON. Below it, there are two password fields: "Default password" and "Individual Password". The "Individual Password" section has a dropdown menu set to "UID". Each password field has a "Save" button next to it.
- Change Login Password:** Three input fields are provided: "Original Password", "New Password", and "Confirm Password". A "Save" button is located below these fields.
- Change IP address:** A toggle switch is turned OFF. Below it, there are three input fields: "IP address", "Subnet mask", and "Default gateway". A "Save" button is located below these fields.

5. **Otomatik Kilit Açma**'da, DPD6N'yi şifrelenmiş DrivePro Body 30/60/70'in kilidini otomatik olarak açacak şekilde ayarlayabilirsiniz.
6. **Oturum açma parolasını değiştir**'de, varsayılan oturum açma parolası olan " 12345678 "i yeni parolalar olarak değiştirebilirsiniz. Dikkat: Varsayılan kullanıcı adı " admin " değiştirilemez.
7. **IP adresini değiştir**'de, verileri istediğiniz harici IP adresine yedeklemek için WAN IP adresini değiştirebilirsiniz

NOT

Bu seçenek yalnızca WAN IP'sini değiştirmek içindir. LAN port IP'si 10.10.0.100 olarak kalmalı ve değiştirilmesi gerekiyorsa, veri güvenliğini sağlamak için lütfen WAN ağı ile aynı IP'yi kullanmayın.

🕒 DPB Sync Time With DPD6N OFF

🕒 Date/Time

Current time : 2014/01/03 14:15:03

Time zone : (GMT +00:00) Greenwich

Set time manually

Date : YYYY/MM/DD

Time : hh : mm : ss

Sync time with NTP server

NTP Server I : TIME.google.com

NTP Server II : TIME1.google.com (Optional)

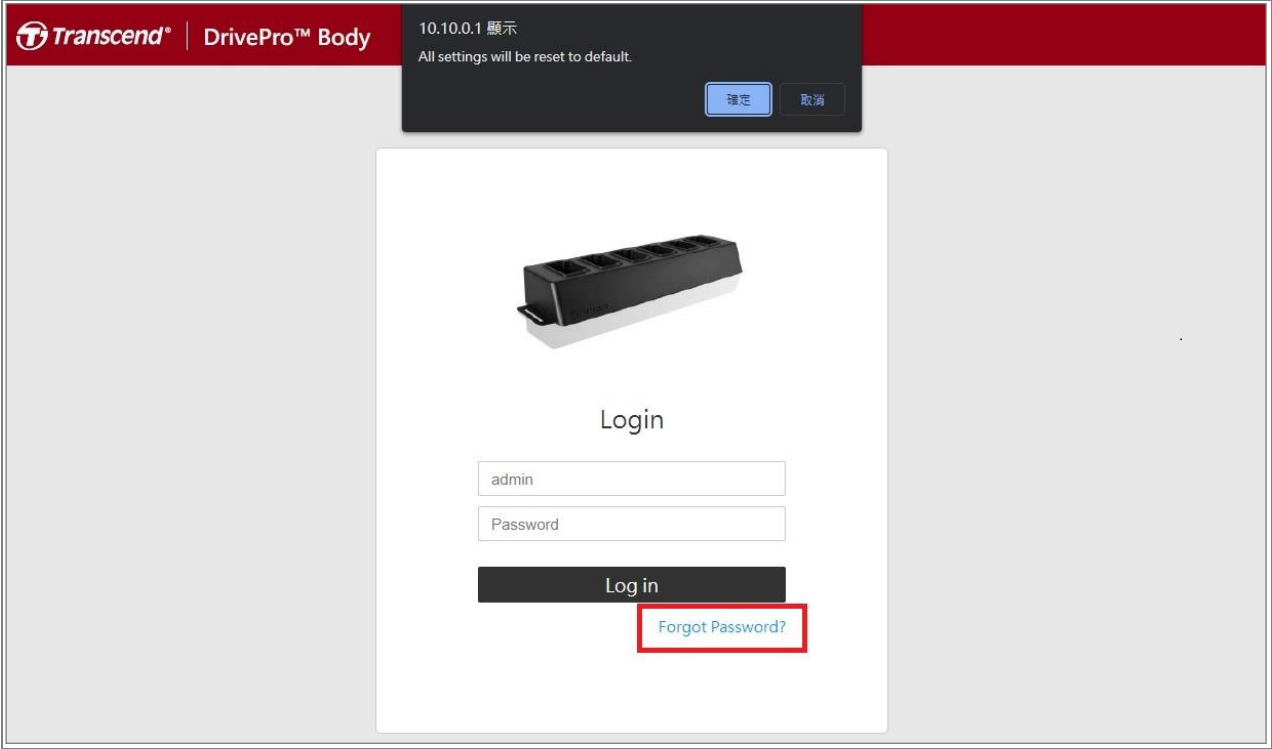
8. **DPD6N ile DPB Senkronizasyon Süresi**'nde, DrivePro Body 30/60/70 saatinin DPD6N ile senkronize edip edilmeyeceğini seçin.
9. **Tarih/Saat**'te, tarih ve saatin doğru olduğundan emin olmak için bilgisayardaki veya NTP sunucusundaki saati DPD6N ile senkronize edebilirsiniz.
10. Kurulum tamamlandıktan sonra, DrivePro Body'i şarj etmeye ve verilerini hedefe yedekleme başlayabilirsiniz.

🔔 NOT

Ayar tamamlandıysa LAN kablosunu DPD6N'den çıkarabilirsiniz.

2-3 Cihazı Sıfırla

DPD6N'yi sıfırlamak için veya oturum açma parolası unutulduğunda, “ Parolamı Unuttum? ” 'a dokununuz. Tüm ayarlar silinecektir.



2-4 Donanım Yazılımı Güncellemesi

Yazılımınızı en son sürüme güncellemek için aşağıdaki adımlara bakın.

1. Tarayıcınızı açın. Transcend'in web sitesindeki DPD6N Destek ve İndirme sayfasına bağlantı:
<https://www.transcend-info.com/support/product/body-camera/docking-station-ts-dpd6n>
2. TS-DPD6N Yerleştirme İstasyonu üretici yazılımı güncelleme dosyası olan **DPD6N Güncelleme Aracını** indirin ve sıkıştırılmış dosyasını açın.
3. DPD6N'nin LAN bağlantı noktasını ve bilgisayarın İnternet bağlantı noktasını bağlamak için bir Ethernet kablosu kullanın.



4. Deęiřtirmek bilgisayarın IP adresi 10.10.0.100.

NOT

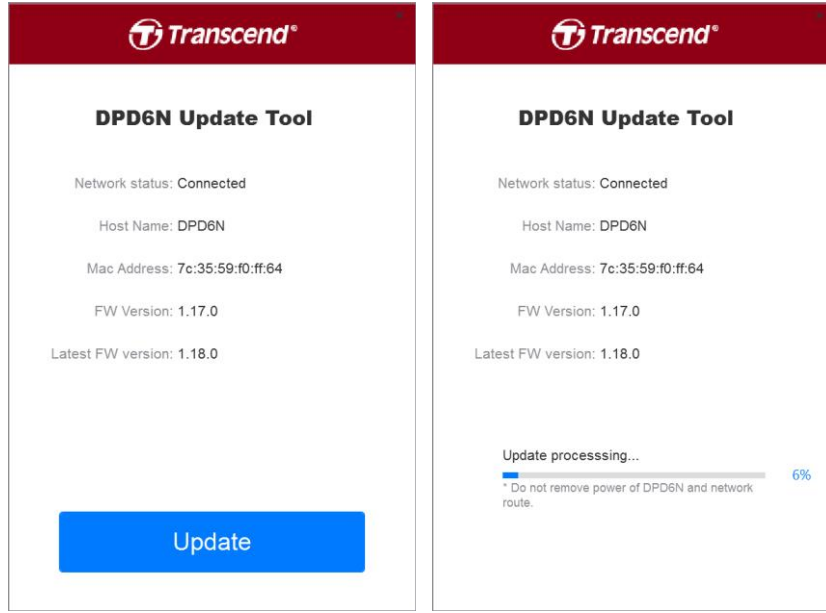
DPD6N, 1.9 sürümü veya üzeri üretici yazılımı ile kurulursa, bilgisayar IP adresini otomatik olarak alacaktır. Bu adım atlanabilir.

5. **DPD6N_Update_Tool.exe'ye** çift tıklayın.

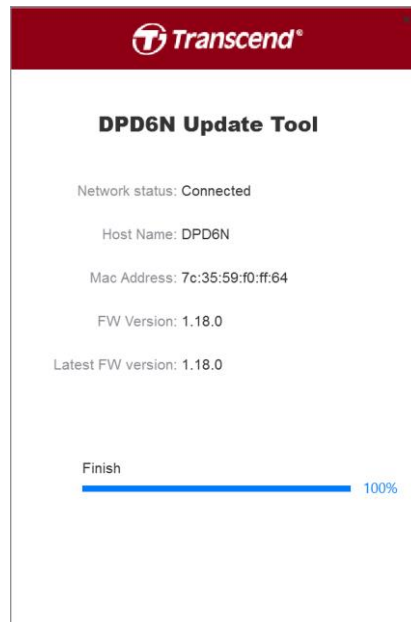
6. **Güncelleye** tıklayın ve güncellemenin tamamlanmasını bekleyin.

NOT

Lütfen işlem sırasında ağ bağlantısını kesmeyin.



7. Güncelleme başarılı olursa aşağıdaki görüntü çıkacaktır.



3. Özellikler



Boyutlar	423 mm (U) x 105 mm (G) x 54 mm (Y) (16,65" x 4,13" x 2.13")
Ağırlık	980 gr (34.57 ons)
USB Arayüzü	USB 3.1 Gen 1 (USB2.0 ile geriye dönük uyumlu)
Network Portları	WAN: 10/100/1000 Mb/sn Ethernet LAN: 10/100 Mb/sn Ethernet
Güç Kaynağı	12V / 3A
Çalışma Sıcaklığı	0°C (32 °F) ~ 40 °C (104 °F)
Depolama Sıcaklığı	-20 °C (-4 °F) ~ 70 °C (158 °F)
Sertifikalar	BSMI, CE, EAC, FCC, KC, RCM, UKCA
Garanti	2 Yıllık Sınırlı Garanti * Transcend Garanti Politikası hakkında daha fazla bilgi için lütfen Transcend web sitesine erişin.
İşletim Sistemi	İnternet bağlantı noktasına ve aşağıdaki işletim sistemlerinden birine sahip masaüstü veya dizüstü bilgisayar: <ul style="list-style-type: none">● Microsoft Windows 7● Microsoft Windows 8● Microsoft Windows 8.1● Microsoft Windows 10

* Çevresel koşullar özellikleri artırabilir veya azaltabilir

4. Sıkça Sorulan Sorular

Yerleřtirme İstasyonuzda bir problem oluřursa tamire gndermeden nce ařađıdaki ynergeleri takipedin. Eđerařađıdaki ynergelerde sorunuza ynelik dođru cevabı bulamazsanız ltfen satıcınız, servismerkezi veyayerel Transcend ofisine bařvurarak yardım isteyin. Transcend internet sitesinde (<https://www.transcend-info.com/>) sıkça sorulan sorular ve Teknik Yardım servislerine de kullanabilirsiniz. (https://www.transcend-info.com/Support/contact_form).

■ DPD6N'nin aktarım hızları nelerdir?

DPD6N, verileri ađ bađlantısı veya USB bađlantısı yoluyla aktarır. Hızları ařađıdaki gibidir:

1. DPD6N'nin ađ bađlantısı zerinden aktarım hızı yaklaşık 16MB/s'dir.
2. DPD6N'nin bir USB bađlantı noktası (USB3.0 ile) zerinden aktarım hızı yaklaşık 10MB/sn'dir.

* USB bađlantı noktasının yalnızca harici bir cihazla bađlanabileceđini ve kiřisel PC'lere bađlanamayacađını ltfen unutmayın.

* Aktarım hızları, platformlara ve ađ kořullarına tabi olacaktır (rn. USB3.0 veya USB2.0 veya Wi-Fi ynlendiricinin bant geniřliđi).

■ Tamamen bořalmıř bir DrivePro Body 30/60/70 pilinin yeniden řarj edilmesi ne kadar srer?

Tamamen bořalmıř bir DrivePro Body 30/60/70 pilinin DPD6N ile tamamen řarj olması yaklaşık 6 saat srer.

5. Geri Dönüşüm ve Çevrenin Korunması

Ürünün geri dönüştürülmesi (WEEE) ve pilin atılması hakkında daha fazla bilgi için lütfen aşağıdaki bağlantıya bakın: <https://www.transcend-info.com/about/green>.

6. Garanti Poliçesi

Lütfen bu ürünün garanti süresini ambalajının üzerinde bulunuz. **Garanti Hüküm ve Koşulları** ile **Garanti Sürelerinin** ayrıntıları için lütfen aşağıdaki bağlantıya bakın: <https://www.transcend-info.com/warranty> .

7. GNU Genel Kamu Lisansı (GPL) Açıklaması

Açık kaynak lisanslama hakkında daha fazla bilgi için lütfen aşağıdaki bağlantıya bakın: <https://www.transcend-info.com/Legal/?no=10>.

8. Son Kullanıcı Lisans Sözleşmesi (EULA)

Yazılım lisans koşullarının ayrıntıları için lütfen aşağıdaki bağlantıya bakın: <https://www.transcend-info.com/legal/gpl-disclosure-eula> .

9. Federal İletişim Komisyonu (FCC) Bildirimi

Bu cihaz, Kısım 15 FCC Kurallarına uygundur. Çalıştırma aşağıdaki iki koşula tabidir: (1) Bu cihaz zararlı parazite neden olmayabilir. (2) Bu cihaz, istenmeyen çalışmaya neden olabilecek parazit dahil olmak üzere alınan tüm parazitleri kabul etmelidir.

Bu Ekipman test edilmiş ve FCC kurallarının 15. Bölümü uyarınca B Sınıfı dijital cihaz sınırlarına uygun bulunmuştur. Bu limitler, konut kurulumundaki zararlı parazitlere karşı makul koruma sağlamak için tasarlanmıştır. Bu ekipman, radyo frekansı enerjisi üretir, kullanır ve yayabilir ve talimatlara uygun olarak kurulmaz ve kullanılmazsa, radyo iletişimde zararlı parazite neden olabilir. Ancak, belirli bir kurulumda parazit olmayacağını garanti yoktur. Bu ekipman, radyo veya televizyon alımında, ekipmanı açıp kapatarak belirlenebilen zararlı parazite neden olursa, kullanıcının aşağıdaki önlemlerden bir veya daha fazlasını alarak paraziti düzeltmeye çalışması önerilir:

- Alıcı antenin yönünü veya yerini değiştirin.
- Ekipman ve alıcı arasındaki mesafeyi artırın.
- Ekipmanı, alıcının bağlı olduğundan farklı bir devredeki prize takın.
- Yardım için satıcıya veya deneyimli bir radyo/TV teknisyenine danışın.

10. AB Uyumluluk Beyanı

Transcend Information işbu vesileyle, radyo ekipmanı işlevi içeren tüm CE işaretli Transcend ürünlerinin 2014/53/EU Direktifi ile uyumlu olduğunu beyan eder.

AB uygunluk beyanının tam metni aşağıdaki internet adresinde mevcuttur:

https://www.transcend-info.com/eu_compliance

Araç İçi Kamera / Vücut Kamerası serisi

Frekans :	Maksimum iletim gücü:
2400 MHz'den 2483.5'e Mhz	< 100 mW



11. Avrasya Uygunluk İşareti (EAC)

